



**RESUMEN DE PRENSA  
11 DE SEPTIEMBRE DE 2014**


**UNIVERSIDAD DE SEVILLA**

# Casi 60.000 estudiantes cursaron sus estudios en la US el pasado curso

Los alumnos matriculados en másteres universitarios el pasado curso aumentaron un 10,96%, pasando de 3.906 a 4.334 en el curso 2013/2014, de los cuales 582 son extranjeros

**ANA ZURITA**

Un total de 59.841 alumnos cursaron sus estudios en el curso 2013/2014 en la **Universidad de Sevilla**, tanto en sus centros propios como adscritos, en titulaciones oficiales de Grado, primer y segundo ciclo. Esto supone un descenso de un 1% con respecto a los estudiantes matriculados en el curso 2012/2013.

De todos ellos, 12.167 fueron alumnos de nuevo ingreso, de los cuales 11.386 lo hicieron en alguno de los 26 centros propios, mientras que 781 alumnos se matricularon en centros adscritos.

El número de estudiantes becados en la convocatoria general del Ministerio de Educación para el curso 2012/2013 ha ascendido a 14.939, lo que supone el 24,72% de todos los matriculados, y un 53,52% del total de solicitudes recibidas.

No obstante, se ha producido una disminución del 4,11% en relación a las ayudas concedidas en el curso 2011/2012 (15.579). A éstas hay que sumarles las 667 becas concedidas para alumnos de Máster Oficial, las 1.349 de la Junta de Andalucía, en colaboración con la US, y las 806 becas y ayudas propias de la Universidad de Sevilla, a las que se les destinó una financiación de 699.609 euros.

La población estudiantil femenina sigue siendo la más numerosa en la US, con un 52,64% entre las matriculadas



Alumnos en los exteriores de la Facultad de Derecho en el Campus de Pirotecnia.

tanto en centro propios como adscritos. Por ramas de enseñanza, sobresale el alumnado femenino, a excepción de Ingeniería y Arquitectura, donde el porcentaje de hombres es del 71,67%.

De todas las comunidades autónomas tras Andalucía, la Comunidad que más estudiantes aporta es Extremadura con 2.268 universitarios, seguida de Ceuta

y Melilla y de Castilla-La Mancha.

El número de estudiantes extranjeros se sitúa en 1.202, entre los que destacan los procedentes de países africanos (40,68%). La primera posición vuelve a ser para Marruecos, que aporta 447 estudiantes (37,19%), seguido de China, que supone el 11,48% del alumnado extranjero.

Cabe destacar el aumento del 10,96% de los alumnos matriculados en másteres universitarios el pasado curso, pasando de 3.906 a 4.334 en el curso 2013/2014, de los cuales 582 son extranjeros.

En otros estudios impartidos en la Universidad de Sevilla destacan los 5.677 matriculados en el Instituto de Idiomas, los 1.733 del Aula de la Experiencia (un 9,54% más) o los 418 de los Cursos de Extensión Universitaria.

La Universidad de Sevilla oferta 67

## Becas

El número de estudiantes becados para el curso 2012/2013 ascendió a 14.939

titulaciones en centros propios y 10 titulaciones en centros adscritos. La rama de enseñanza que cuenta con un mayor número de titulaciones es Ingeniería y Arquitectura (31%), seguida de Ciencias Sociales y Jurídicas (26%). El número de dobles titulaciones para el presente curso es de 18, lo que aumenta en un 38,46% la oferta en relación con el curso anterior.

En relación al personal de la Universidad de Sevilla, en 2013 el profesorado estuvo compuesto por 4.195 docentes, en su mayoría hombres (63,31%). El personal de Administración y Servicios ascendió a 2.436 personas, de las que el 57,35% eran mujeres.

## La Researcher's Night englobará 40 actividades

**A.Z.**

La Noche de los Investigadores (*Researcher's Night*), evento promovido por la Comisión Europea y liderado en Andalucía por la Fundación Descubre, se celebrará el viernes 26 de septiembre en más de 350 ciudades europeas.

La Noche de los Investigadores en Andalucía se celebrará simultáneamente en las ocho capitales, en las que por tercer año consecutivo 13 instituciones científicas cooperarán para acercar la ciencia a la ciudadanía. En esta edición, como en la de 2012, La Noche andaluza ha contado con el apoyo de la Comisión Europea a través de la convocatoria Marie Skłodowska-Curie a la que presentó su proyecto bajo el título Researchers' Square (La plaza de los investigadores), en clara

alusión a la utilización de espacios públicos para la divulgación científica.

En Sevilla el lugar elegido será la Plaza Nueva y sus alrededores y en ella participan grupos de investigación de la Universidad de Sevilla, la Universidad Pablo de Olavide, la Casa de la Ciencia (CSIC) y el Área Salud-Ayuntamiento de Sevilla. Este año como novedad, las actividades comenzarán a las 10.00 de la mañana, con talleres dedicados al público infantil, para finalizar bien entrada la media noche.

La Universidad de Sevilla ha organizado un total de 36 actividades entre las que se encuentran actividades para público infantil en Plaza Nueva como talleres, espectáculos, el Rincón del Científicof, cuentacuentos, microcuentos, visitas guiadas a edificios emblemáticos de la ciudad, actividades musicales, teatro y deporte.





► 11 Septiembre, 2014

## La Hispalense finaliza las obras de los pabellones del Virgen del Rocío y el Valme

Los hospitales universitarios ya cuentan con dos edificios donde impartir titulaciones sanitarias

**R. S.**

La Universidad de Sevilla (US) finalizó ayer las obras de los pabellones que se han construido en los hospitales universitarios Virgen

del Rocío y Virgen de Valme. En estas nuevas aulas se impartirá docencia de las titulaciones de la rama sanitaria (grados en Medicina, Enfermería, Fisioterapia, Podología y Biomedicina y algunos más-

teres en Ciencias de la Salud). El rector de la institución, Antonio Ramírez de Arellano, quien el pasado mes de noviembre colocó la primera piedra de estas construcciones, presentó un informe al

Consejo de Gobierno en el que se establecía la operatividad de estas estructuras de cara al próximo curso académico, que comenzará el 22 de septiembre.

La empresa adjudicataria de la construcción del Virgen del Rocío es FCC Construcción S.A. Contó con un canon de 850.000 euros, aunque existía un presupuesto base de licitación de 1,1 millones. De igual cantidad se partía en el hospital Virgen de Valme, cuyos trabajos fueron finalmente concedidos por 900.000 euros a la entidad Acciona Infraestructura S.A.

Para el rector de la Hispalense, estos pabellones supondrán "una mejora muy notable" de las instalaciones. Con la construcción de estos espacios, la US cumple con su compromiso de implantar las titulaciones del ámbito sanitario en los entornos hospitalarios para aprovechar las sinergias existentes entre la docencia y la aplicación práctica.

Estos pabellones se realizan gracias a la cesión de parcelas realizadas por el Servicio Andaluz de Salud (SAS) a la Universidad de Sevilla. El edificio docente ubicado en el Virgen del Rocío se construye sobre una parcela de 925,06 metros cuadrados, en las cercanías del Instituto de Biomedicina de Sevilla (IBIS). Sin embargo, la mitad del espacio quedará libre en previsión de una futura ampliación del complejo. Construido con tres plantas, el edificio cuenta con aulas, despachos seminario de tutorías, conserjería, zona administrativa y espacio multifuncional para estudiantes.

Las obras del Hospital Virgen de Valme son una ampliación del pabellón docente actual. Se trata de una edificación de dos plantas, construida en dos volúmenes iguales, que se inserta simétricamente y se conecta con el edificio antiguo. Esta ampliación permitirá la dotación de un total de 486 plazas docentes nuevas.



## Terminados los pabellones aularios del Virgen del Rocío y Valme

ABC ABC

La Universidad de Sevilla ha finalizado las obras de los nuevos pabellones aularios docentes construidos en los hospitales Virgen del Rocío y Virgen de Valme para impartir docencia de las titulaciones de la rama sanitaria en ambos centros hospitalarios, según confirmaron a Europa Press fuentes de la Hispalense.

Ramírez de Arellano procedió el pasado mes de noviembre a la colocación de la primera piedra de estas construcciones. En el caso del Virgen del Rocío, la adjudicataria fue la empresa FCC Construcción S.A. por un canon de 850.000 euros, cuando existía un presupuesto base de licitación de 1,1 millones. De igual cantidad se partía en el caso del Virgen de Valme, cuyos trabajos fueron finalmente concedidos por 900.000 euros a la empresa Acciona Infraestructura S.A.

## UNIVERSIDAD

## La US finaliza las obras de los pabellones de Virgen del Rocío y Valme

SEVILLA

La Universidad de Sevilla (US) ha finalizado las obras de los nuevos pabellones aularios docentes construidos en los hospitales universitarios Virgen del Rocío y Virgen de Valme de Sevilla para impartir docencia de las titulaciones de la rama sanitaria en ambos centros hospitalarios, según han confirmado a Europa Press fuentes de la Hispalense.

De hecho, el rector de la institución, Antonio Ramírez de Arellano, ya presentó un informe al Consejo de Gobierno en el que se establecía la operatividad de estas estructuras de cara al próximo curso académico 2014-2015, que dará comienzo el próximo 22 de septiembre.

Ramírez de Arellano procedió el pasado mes de noviembre a la colocación de la primera piedra de estas construcciones. En el caso del Virgen del Rocío, la adjudicataria fue la empresa FCC Construcción S.A. por un canon de 850.000 euros, cuando existía un presupuesto base de licitación de 1,1 millones. De igual cantidad se partía en el caso del Virgen de Valme, cuyos trabajos fueron finalmente concedidos por 900.000 euros a la empresa Acciona Infraestructura S.A.

El rector expresaba entonces su «satisfacción» por la posibilidad de iniciar el proyecto de instalación de aularios destinados a la impartición docente de las facultades de Medicina y Enfermería, Fisioterapia y Podología en el entorno hospitalario.

Para Ramírez de Arellano, estas instalaciones supondrán «una mejora muy notable» de las instalaciones de Medicina. Y es que con la construcción de estos nuevos aularios, la US cumple con su compromiso de implantar las titulaciones del ámbito sanitario en los entornos hospitalarios para aprovechar las sinergias existentes entre la docencia y la aplicación práctica. Estos pabellones se realizan gracias a la cesión de parcelas realizadas por el Servicio Andaluz de Salud (SAS) a la Universidad de Sevilla.



elEconomista.es REÚNE PARA USTED LAS CABECERAS LÍDERES EN UNA OFERTA EDITORIAL DEFINITIVA

Pack 6 Publicaciones POR SÓLO 9,99€ PINCHA AQUÍ
elEconomista • ABC • MUY INTERESANTE • ELLE • SEMANA • MUY HISTORIA

ÚLTIMA HORA: Francia elimina a España y jugará las semifinales contra Serbia (10/09)

Destacamos Fallece Emilio Botín, presidente del Banco Santander: todas las reacciones

La US finaliza las obras de los pabellones docentes de Virgen del Rocío y Valme

Twittear

10/09/2014 - 16:58

Rating and voting section for the article with buttons for 'FCC' and 'Pabellones'.

La Universidad de Sevilla (US) ha finalizado las obras de los nuevos pabellones aularios docentes construidos en los hospitales universitarios Virgen del Rocío y Virgen de Valme de Sevilla para impartir docencia de las titulaciones de la rama sanitaria en ambos centros hospitalarios, según han confirmado a Europa Press fuentes de la Hispalense.

SEVILLA, 10 (EUROPA PRESS)

De hecho, el rector de la institución, Antonio Ramírez de Arellano, ya presentó un informe al Consejo de Gobierno en el que se establecía la operatividad de estas estructuras de cara al próximo curso académico 2014-2015, que dará comienzo el próximo 22 de septiembre.

Ramírez de Arellano procedió el pasado mes de noviembre a la colocación de la primera piedra de estas construcciones. En el caso del Virgen del Rocío, la adjudicataria fue la empresa FCC Construcción S.A. por un canon de 850.000 euros, cuando existía un presupuesto base de licitación de 1,1 millones. De igual cantidad se partía en el caso del Virgen de Valme, cuyos trabajos fueron finalmente concedidos por 900.000 euros a la empresa Acciona Infraestructura S.A.

El rector expresaba entonces su "satisfacción" por la posibilidad de iniciar el proyecto de instalación de aularios destinados a la impartición docente de las facultades de Medicina y Enfermería, Fisioterapia y Podología en el entorno hospitalario.

Para Ramírez de Arellano, estas instalaciones supondrán "una mejora muy notable" de las instalaciones de Medicina. Y es que con la construcción de estos nuevos aularios, la US cumple con su compromiso de implantar las titulaciones del ámbito sanitario en los entornos

Enlaces relacionados

- Trasladada al Virgen del Rocío en estado "muy grave" la mujer atropellada en la avenida Ramón y Cajal (5/09)
Evacuados al Virgen del Rocío los heridos del accidente de la A-66 y cortado el sentido Mérida (18/08)
Once sanitarios cubanos actualizan su formación en el Hospital Universitario Virgen del Rocío (Sevilla) (14/08)
Once sanitarios cubanos actualizan su formación en el Hospital Universitario Virgen del Rocío (14/08)

Seguir a @elecodiario

El flash: toda la última hora

Bolsas

El Nikkei sube un 0,57% hasta los 15.879,07 puntos

02:49 ElEconomista.es - Bolsa, mercados y cotizaciones



elEconomista.es REÚNE PARA USTED LAS CABECERAS LÍDERES EN UNA OFERTA EDITORIAL DEFINITIVA

Pack 6 Publicaciones POR SÓLO 9,99€ PINCHA AQUÍ
elEconomista • ABC • MUY INTERESANTE • ELLE • SEMANA • MUY HISTORIA

Noticias más leídas

- 1. Roban cinco millones de contraseñas de cuentas de correo ele...
2. Sabadell prepara la venta del 13% de Metrovacesa, valorado e...
3. De la Supercuenta a los patrocinios deportivos: algunos hitos...
4. Los restos mortales de Botín llegan a la antigua casa famili...



hospitalarios para aprovechar las sinergias existentes entre la docencia y la aplicación práctica.

Estos pabellones se realizan gracias a la cesión de parcelas realizadas por el Servicio Andaluz de Salud (SAS) a la Universidad de Sevilla. Por ello, participaron también en este acto el director-gerente del SAS, José Luis Gutiérrez, y el director general de Calidad, Investigación, Desarrollo e Innovación de la Consejería de Igualdad, Salud y Políticas Sociales.

#### DIMENSIONES DE LOS NUEVOS EDIFICIOS

Estas nuevas dependencias servirán para ampliar la impartición de la docencia en estos hospitales universitarios de los Grados en Medicina, Enfermería, Biomedicina Básica y Experimental, así como los Másteres en el área de Ciencias de la Salud que se desarrollen.

El edificio de uso docente ubicado en el Hospital Virgen del Rocío se construye sobre una parcela de 925,06 metros cuadrados, en las cercanías del Instituto de Biomedicina de Sevilla (IBIS). Su composición arquitectónica es sencilla y austera, dejando libre algo menos de la mitad de la parcela en previsión de una futura ampliación del complejo. Construido con tres plantas, el edificio cuenta con aulas, despachos seminario de tutorías, conserjería, zona administrativa y espacio multifuncional para estudiantes.

Por su parte, el que se construye en el Hospital Virgen de Valme es una ampliación del pabellón docente actual. En concreto se trata de una edificación de un aula de dos plantas, construido en dos volúmenes iguales, que se inserta simétricamente en la planta del edificio actual con el que se conecta e integra.

Esta ampliación permitirá la dotación de un total de 486 plazas docentes más a las ya existentes en el actual pabellón docente. Los soportales construidos permitirán en un futuro la ampliación del conjunto en dos nuevas aulas.

► España

menéame
 del.icio.us
 enviar
 imprimir
 twitter
 facebook

Haga doble click sobre una palabra para conocer su significado

[Twittear](#)

2. Una sucesión ordenada

[Más noticias](#)

#### Noticias más leídas

1. Francia elimina a España y jugará las semifinales contra Ser...
2. Los ataques aéreos de EEUU ya han destruido más de 200 objet...
3. Pedro Sánchez, sobre Podemos: "El PSOE no pactará con el pop..."
4. Artur Mas: "Todavía están a tiempo de escuchar el clamor pac..."
5. Obama y el rey saudí llaman a ampliar el apoyo a la oposició...

[Más noticias](#)

#### Noticias más leídas

1. Cristina Pedroche: "Bomberito, ven aquí, apágame el fuego co..."
2. Periodistas de TV3 denuncian que la cadena "engaña" a los ci...
3. Alfonso Ussia: "Con un 1% de lo que trabajó Botín, no estarí..."
4. Comedy Central estrenará la nueva temporada de 'South Park' ...
5. La prensa italiana da nuevos detalles e insiste en el divorc...

[Más noticias](#)

#### Noticias más leídas

1. Mitsubishi Space Star: la ciudad es suya
2. La muerte de Botín y el cese de Montezemolo invitan al adiós...
3. Diez consejos para sentarse de forma correcta en el coche a ...
4. Un coche de fabricación china, el primer taxi eléctrico de B...
5. Montezemolo cesa como presidente de Ferrari y será sustituid...

[Más noticias](#)

#### Noticias más leídas

1. Malena Costa saca a la amazona que lleva dentro gracias a Re...
2. Chabelita: "Mi apellido me ha ayudado pero ahora voy a estud..."
3. Barbra Streisand resucita la voz de Elvis Presley para su nu...
4. Los paisajes naturales más impresionantes del mundo
5. Alba Carrillo y Feliciano se casarán en julio del 2015 en To...

[Más noticias](#)



Regístrate gratis | Suscríbete | Lee La Vanguardia en

Destacamos ► Diada de Catalunya España Francia muere Emilio Botín Bonoloto Sorteo Once

Jueves, 11 de septiembre 2014

**LAVANGUARDIA.com** Andalucía

Portada Internacional Política Economía Sucesos Opinión Deportes Vida Tecnología Cultura Gente Ocio Participación Hemeroteca Servicios Andalucía

---

**SEVILLA**

## La US finaliza las obras de los pabellones docentes de Virgen del Rocío y Valme

Andalucía | 10/09/2014 - 16:58h

**SEVILLA, 10 (EUROPA PRESS)**

La Universidad de Sevilla (US) ha finalizado las obras de los nuevos pabellones **aularios docentes construidos** en los **hospitales universitarios Virgen** del Rocío y Virgen de Valme de Sevilla para impartir docencia de las titulaciones de la rama sanitaria en ambos centros hospitalarios, según han confirmado a **Europa Press fuentes** de la Hispalense.

De hecho, el rector de la institución, Antonio Ramírez de Arellano, ya presentó un informe al Consejo de Gobierno en el que se establecía la operatividad de estas estructuras de cara al próximo curso académico 2014-2015, que dará comienzo el próximo 22 de septiembre.

Ramírez de Arellano procedió el pasado mes de noviembre a la colocación de la primera piedra de estas construcciones. En el caso del Virgen del Rocío, la adjudicataria fue la empresa FCC Construcción S.A. por un canon de 850.000 euros, cuando existía un presupuesto base de licitación de 1,1 millones. De igual cantidad se partía en el caso del Virgen de Valme, cuyos trabajos fueron finalmente concedidos por 900.000 euros a la empresa Acciona Infraestructura S.A.

El rector expresaba entonces su "satisfacción" por la posibilidad de iniciar el proyecto de instalación de aularios destinados a la impartición docente de las facultades de Medicina y Enfermería, Fisioterapia y Podología en el entorno hospitalario.

Para Ramírez de Arellano, estas instalaciones supondrán "una mejora muy notable" de las instalaciones de Medicina. Y es que con la construcción de estos nuevos aularios, la US cumple con su compromiso de implantar las titulaciones del ámbito sanitario en los entornos hospitalarios para aprovechar las sinergias existentes entre la docencia y la aplicación práctica.

Estos pabellones se realizan gracias a la cesión de parcelas realizadas por el Servicio Andaluz de Salud (SAS) a la Universidad de Sevilla. Por ello, participaron también en este acto el director-gerente del SAS, José Luis Gutiérrez, y el director general de Calidad, Investigación, Desarrollo e Innovación de la Consejería de Igualdad, Salud y Políticas Sociales.

**DIMENSIONES DE LOS NUEVOS EDIFICIOS**

Estas nuevas dependencias servirán para ampliar la impartición de la docencia en estos hospitales universitarios de los Grados en Medicina, Enfermería, Biomedicina Básica y Experimental, así como los Másteres en el área de Ciencias de la Salud que se desarrollen.

El edificio de uso docente ubicado en el Hospital Virgen del Rocío se construye sobre una parcela de 925,06 metros cuadrados, en las cercanías del Instituto de Biomedicina de Sevilla (IBIS). Su composición arquitectónica es sencilla y austera, dejando libre algo menos de la mitad de la parcela en previsión de una futura ampliación del complejo. Construido con tres plantas, el edificio cuenta con aulas, despachos seminario de tutorías, conserjería, zona administrativa y espacio multifuncional para estudiantes.

Por su parte, el que se construye en el Hospital Virgen de Valme es una ampliación del pabellón docente actual. En concreto se trata de una edificación de un aula de dos plantas, construido en dos volúmenes iguales, que se inserta simétricamente en la planta del edificio actual con el

**LO MÁS >>** Ofrecido por

**LO MÁS VISTO**

**LO MÁS COMENTADO**

[Ir a Lo más](#)

---

**AL MINUTO >>**

07:56 • La AMB destinará 60.000 mil euros a proyectos de ayuda en América Latina

03:08 • La última cena con Botín

03:02 • Barcelona, martes 11 de septiembre de 1714

02:57 • El día que Dios llegó tarde

02:46 • Banquero, humanista y mecenas

[Ir al minuto](#)





que se conecta e integra.

Esta ampliación permitirá la dotación de un total de 486 plazas docentes más a las ya existentes en el actual pabellón docente. Los soportales construidos permitirán en un futuro la ampliación del conjunto en dos nuevas aulas.

0 [Notificar error](#) [Tengo más Información](#) [Enviar](#) [Imprimir](#) [A A](#)

[Seguir](#) [Menéalo](#) [Compartir](#)

[Normas de participación](#)

Powered by Livefyre



AVISO: Utilizamos cookies propias y de terceros para mejorar nuestros servicios y mostrarle publicidad relacionada con sus preferencias mediante el análisis de sus hábitos de navegación. Si continua navegando, consideramos que acepta su uso. Puede cambiar la configuración de su navegador u obtener más información [aquí](#).



lainformacion.com

Del Bosque, enemigo público en Brasil y Marruecos

Me gusta 255.350 Seguir @lainformacion

Busca en miles de textos, vídeos y fotos

buscar

lainformacion.com

Secciones

Economía

Bolsa

Observatorio Económico

Tipos

Mis finanzas

Huelga

Vivienda

jueves, 11/09/14 - 03:00 h

recursos

Humor

Vídeo

Fotogalerías

Fotos

Gráficos

Blogs

Lo último

Lo más

Temas

Tiempo

Microservicios

Practicoped

CONSTRUCCIÓN PESADA

# La US finaliza las obras de los pabellones docentes de Virgen del Rocío y Valme

lainformacion.com

miércoles, 10/09/14 - 16:59

comentar

La **Universidad de Sevilla** (US) ha finalizado las obras de los nuevos pabellones aularios docentes construidos en los hospitales universitarios Virgen del Rocío y Virgen de Valme de Sevilla para impartir docencia de las titulaciones de la rama sanitaria en ambos centros hospitalarios, según han confirmado a Europa Press fuentes de la Hispalense.



La US finaliza las obras de los pabellones docentes de Virgen del Rocío y Valme

SEVILLA, 10 (EUROPA PRESS)

La Universidad de Sevilla (US) ha finalizado las obras de los nuevos pabellones aularios docentes construidos en los hospitales universitarios Virgen del Rocío y Virgen de Valme de Sevilla para impartir docencia de las titulaciones de la rama sanitaria en ambos centros hospitalarios, según han confirmado a Europa Press fuentes de la Hispalense.

De hecho, el rector de la Institución, Antonio Ramírez de Arellano, ya presentó un informe al **Consejo de Gobierno** en el que se establecía la operatividad de estas estructuras de cara al próximo curso académico 2014-2015, que dará comienzo el próximo 22 de septiembre.

Ramírez de Arellano procedió el pasado mes de noviembre a la colocación de la primera piedra de estas construcciones. En el caso del Virgen del Rocío, la adjudicataria fue la empresa **FCC Construcción S.A.** por un canon de 850.000 euros, cuando existía un presupuesto base de licitación de 1,1 millones. De igual cantidad se partía en el caso del Virgen de Valme, cuyos trabajos fueron finalmente concedidos por 900.000 euros a la empresa **Acciona Infraestructura S.A.**

Suscríbete a el boletín

La mejor información a diario en tu correo.

E-MAIL

recibir

ahora en portada

Ana Patricia Botín, la mujer que nació para ser banquera



Muere Emilio Botín de un infarto a los 79 años



Los tres desafíos a los que se enfrenta Ana Patricia Botín en el Santander



12 claves que convirtieron a Botín en el mejor banquero del mundo



Botín, en el top ten de los mejores empresarios de la historia de España



teinteresa.es

Lo más visto en Economía

hoy

esta semana

este mes

- Las quince recomendaciones de la OCDE a España
- Descubre qué red utiliza cada operador barato y te llevarás gratas sorpresas
- Lagarde afirma que el único país del euro que progresa por sus reformas es España
- Hasta la OCDE pide ya que se frene la bajada de los salarios en Europa y más en España
- Cinco grandes empresas que no supieron adaptarse a su tiempo y fracasaron
- ¿Buscas empleo en el extranjero? Éstos son los países que más oportunidades te ofrecen

0

Twitter

0

Recomendar



El rector expresaba entonces su "satisfacción" por la posibilidad de iniciar el proyecto de instalación de aularios destinados a la impartición docente de las facultades de Medicina y Enfermería, Fisioterapia y Podología en el entorno hospitalario.

Para Ramírez de Arellano, estas instalaciones supondrán "una mejora muy notable" de las instalaciones de Medicina. Y es que con la construcción de estos nuevos aularios, la US cumple con su compromiso de implantar las titulaciones del ámbito sanitario en los entornos hospitalarios para aprovechar las sinergias existentes entre la docencia y la aplicación práctica.

Estos pabellones se realizan gracias a la cesión de parcelas realizadas por el **Servicio Andaluz de Salud (SAS)** a la Universidad de Sevilla. Por ello, participaron también en este acto el director-gerente del SAS, **José Luis Gutiérrez**, y el director general de Calidad, Investigación, Desarrollo e Innovación de la Consejería de Igualdad, **Salud** y Políticas Sociales.

#### DIMENSIONES DE LOS NUEVOS EDIFICIOS

Estas nuevas dependencias servirán para ampliar la impartición de la docencia en estos hospitales universitarios de los Grados en Medicina, Enfermería, Biomedicina Básica y Experimental, así como los Másteres en el área de Ciencias de la Salud que se desarrollen.

El edificio de uso docente ubicado en el **Hospital Virgen del Rocío** se construye sobre una parcela de 925,06 metros cuadrados, en las cercanías del Instituto de Biomedicina de Sevilla (IBIS). Su composición arquitectónica es sencilla y austera, dejando libre algo menos de la mitad de la parcela en previsión de una futura ampliación del complejo. Construido con tres plantas, el edificio cuenta con aulas, despachos seminario de tutorías, conserjería, zona administrativa y espacio multifuncional para estudiantes.

Por su parte, el que se construye en el Hospital Virgen de Valme es una ampliación del pabellón docente actual. En concreto se trata de una edificación de un aulario de dos plantas, construido en dos volúmenes iguales, que se inserta simétricamente en la planta del edificio actual con el que se conecta e integra.

Esta ampliación permitirá la dotación de un total de 486 plazas docentes más a las ya existentes en el actual pabellón docente. Los soportales construidos permitirán en un futuro la ampliación del conjunto en dos nuevas aulas.

(EuropaPress)

**Temas** Consejo de Gobierno | Construcción pesada | Escuelas | Fomento de Construcciones y Contratas. S.A. | Hospital Universitario Virgen del Rocío | Hospitales y clínicas | José Luis Gutiérrez | Profesores | SAS Grupo | Servicio Andaluz de Salud | Sevilla | Universidad |

Notificar Error | Enviar | Leer más tarde

## economía

Más de 30 países se suman en Caracas a la creación de un observatorio de empresas  
Hace 11 minutos

El Congreso chileno aprueba una emblemática reforma tributaria  
Hace 11 minutos

El Gobierno argentino pide a la oposición que respalde el proyecto de pago de deuda  
Hace 57 minutos

El oficialismo en Argentina busca convertir en ley el plan de pago local de la deuda  
Hace 57 minutos



**Duro golpe para España ante Francia, que nos elimina del Mundial**

Hoy, 00:32 h. | Lo sorprendente de este resultado es que si nos remontamos al 3 de septiembre.



**El turismo en América será uno de los sectores que crecerá más en la próxima década**

Hace 11 minutos | Lima, 10 sep (EFE). - El turismo en América será una de las actividades que crecerá más en la

- 7 ¿Por qué Mario Draghi baja el precio del dinero al 0,05%?
- 8 Eslovaquia bloquea el nuevo paquete de sanciones contra Rusia
- 9 El juego 'on-line' es ya la segunda causa de tratamiento por ludopatía en España
- 10 Las quince recomendaciones de la OCDE a España

más... »

- 1 Así te hemos contado en directo la Keynote de los nuevos iPhone y del Apple Watch
- 2 Las quince recomendaciones de la OCDE a España
- 3 Descubre qué red utiliza cada operador barato y te llevarás gratas sorpresas
- 4 ¿Buscas empleo en el extranjero? Éstos son los países que más oportunidades te ofrecen
- 5 Cinco grandes empresas que no supieron adaptarse a su tiempo y fracasaron
- 6 ¿Buscas empleo? Mira las 100 preguntas de una entrevista de trabajo ... y las respuestas
- 7 Eslovaquia bloquea el nuevo paquete de sanciones contra Rusia
- 8 César Alierta se equivoca de enemigo
- 9 ¿Cuántos bares hay en España?
- 10 Lagarde afirma que el único país del euro que progresa por sus reformas es España

más... »

- 1 Así te hemos contado en directo la Keynote de los nuevos iPhone y del Apple Watch
- 2 Estado Islámico estaría estudiando usar armas biológicas como la peste negra
- 3 En España hay 583.000 viviendas nuevas sin vender
- 4 Cinco grandes empresas que no supieron adaptarse a su tiempo y fracasaron
- 5 Descubre qué red utiliza cada operador barato y te llevarás gratas sorpresas
- 6 Los diez destinos españoles más visitados por los turistas extranjeros este verano
- 7 ¿Buscas empleo en el extranjero? Éstos son los países que más oportunidades te ofrecen
- 8 Uruguay aumenta un 3 % el precio de sus combustibles
- 9 Así nos afecta que el Banco Central Europeo baje los tipos de interés
- 10 Las 15 patentes de Steve Jobs que cambiaron tu vida

más... »

#### Recomendaciones

**Regístrate** Crea una cuenta o **Entrar** para ver lo que recomiendan tus amigos.

**Autoridades detienen en Panamá a 146 indocumentados, 81 de ellos chinos**  
Una persona recomienda esto.

**La exposición El alma de Jaén recorre en**



## ► INFRAESTRUCTURAS

## La Universidad de Sevilla da los últimos retoques a la nueva Nave del Paraguas

SEVILLA

La Universidad de Sevilla (US), que ha finalizado las obras en la Nave del Paraguas –una primitiva nave militar construida en el primer tercio del siglo XX y que ha perdido en estos años su edificación interior, cerramientos y cubierta– del campus universitario de Pirotecnia, ultima la operatividad de estas instalaciones –que se contempla para el segundo cuatrimestre del próximo curso– con la adjudicación de nuevo equipamiento por un valor de 141.126,04 euros.

Según la documentación consultada por Europa Press, el procedimiento, abierto y de tramitación ordinaria, contempla la concesión a la empresa Decorasur Fundada 1996 S.L.U., partiendo de un presupuesto base de licitación de 145.000 euros, para el suministro de suelo para la pistas deportivas, al ser la oferta económicamente más ventajosa conforme a los criterios de adjudicación. Y es que la última parte en la que se trabaja del complejo, anexo a Educación y con perspectivas de auxilio a las labores docentes de la facultad, es la nueva zona polideportiva.

La Hispalense adjudicó por un importe de 968.727,87 euros la segunda fase de obras de la guardería y del pabellón polideportivo anexo. El contrato fue formalizado con la constructora San José S.A., con proyecto de diseño del arquitecto de la Hispalense Miguel González Vélchez, aprovechando la estructura metálica de la nave.

La superficie construida total es de más de 5.000 metros cuadrados, de los que casi 2.000 corresponden al sótano y poco más de 3.000 son sobre rasante. De ellos, unos 2.700 corresponden a la zona deportiva y unos 600 a una escuela infantil. Las obras tuvieron una primera fase iniciada con la colocación de la primera piedra en abril de 2011. Ahora enfila su recta final y se prepara para su puesta a punto.



## UNIVERSIDAD

# El Cadus estudiará pedir habilitar aparcamientos en las facultades

ABC SEVILLA

El Consejo de Alumnos de la Universidad de Sevilla (Cadus) llevará a discusión en Pleno la petición a la Hispalense para que se proceda a abrir para los estudiantes plazas de aparcamiento propios en las distintas facultades. Se estudiará en el seno del debate general sobre las facilidades a la movilidad estudiantil abierto en los últimos meses.

El portavoz del Cadus, Alfonso Torres, explicó a Europa Press que, en principio, el asunto se aborda genéricamente como un tema cuya competencia ostentan las delegaciones, poniendo como ejemplo el de la Facultad de Comunicación, donde se pretende elevar una reclamación para que se abran, «con criterios de justicia», una serie de plazas del estacionamiento del complejo para que sean destinadas a estudiantes con minusvalía o residentes en pueblos.

El Ayuntamiento, junto a la tarjeta universitaria para su uso en los vehículos de Tussam, se ha comprometido a instalar nuevos amarres de bicicletas —en los campus de Reina Mercedes, Pirotecnia e Ingenieros— y habilitar tres solares para el aparcamiento en superficie en los entornos de Pirotecnia y San Bernardo.



## MOVILIDAD

## El Cadus analizará pedir que se abran a estudiantes plazas de aparcamiento

SEVILLA

El Consejo de Alumnos de la Universidad de Sevilla (Cadus) ha confirmado que, tras recibir quejas en este sentido, especialmente desde el Campus de Pirotecnia, llevará a discusión en Pleno la petición a la Hispalense, enmarcada en el seno del debate general sobre las facilidades a la movilidad estudiantil abierto en los últimos meses, al objeto de que se proceda a abrir para los estudiantes plazas de aparcamientos propios de las facultades.

El portavoz del Cadus, Alfonso Torres, explicó ayer que, en principio, el asunto se aborda genéricamente como un tema cuya competencia ostentan las delegaciones, poniendo como ejemplo el de la Facultad de Comunicación, donde se pretende elevar una reclamación para que se abran, «con criterios de justicia», una serie de plazas del parking del complejo para que sean destinadas a estudiantes de sectores especialmente necesitados, como personas con minusvalía o residentes en pueblos que se ven forzados a utilizar vehículo propio.

En el caso de Pirotecnia, «se da la casuística de que los parkings de allí no los gestionan los centros, sino el Vicerrectorado de Infraestructuras», especificó Torres, que ha admitido que se trata de una cuestión pendiente de abordar y que se desea debatir con el Vicerrectorado de Estudiantes como «siguiente tema de movilidad, ya a nivel interno, después de los primeros focos, la zona azul y el bonobús universitario».

De esta forma, las delegaciones deben informar al Cadus sobre si cuentan con algún proyecto en este sentido con el objetivo de intentar articular una petición común que pueda ser planteada. «Se trata de intentar combatir mediante estas medidas los efectos nocivos de la expansión de la zona azul, que es por lo que surge este debate, si bien existía antes una casuística previa», recordó el portavoz del Cadus, que ha recordado que el efecto paliativo «real» a esta iniciativa lo hubiera supuesto el otorgar a los alumnos consideración de residentes, algo que finalmente no han conseguido.

De su lado, y junto a la tarjeta universitaria para su uso en los vehículos de Tussam, desde el Ayuntamiento hispalense se ha indicado a Europa Press que, además de instalar nuevos amarres de bicicletas —sería en los campus de Reina Mercedes, Pirotecnia e Ingenieros—, se habilitarían hasta tres solares para el aparcamiento en superficie en los entornos de Pirotecnia y San Bernardo.

**TRANSPORTES Para universitarios**

## NNGG pide al Cadus que difunda la tarjeta

SEVILLA | El presidente de Nuevas Generaciones (NNGG) de Sevilla, Javier Portero, ha mostrado su satisfacción por el nuevo título de transporte para los universitarios que el Ayuntamiento hispalense acaba de poner en marcha, "una muestra más del compromiso que tiene el alcalde, Juan Ignacio Zoido, por fomentar el transporte público entre los universitarios".

"Estoy convencido que esta medida tendrá un enorme respaldo entre la comunidad universitaria, y animo a que entidades como el CADUS contribuyan a su difusión y publicidad entre los universitarios, ya que se da así respuesta a alternativas de movilidad, sin necesidad de tener que utilizar el vehículo privado para desplazarse a los campus universitarios", dijo.







Esta página utiliza cookies propias y de terceros. Navegando por esta web estás aceptando las condiciones de uso. [Más información.](#)

YO ♥ TUSAM

www.tussam.es

#Déjate llevar

8 TUSAM

No lo pienses PINCHA

**andaluciainformacion.es / Sevilla**

**viva sevilla**

EDICIONES: ALMERÍA CÁDIZ CÓRDOBA GRANADA HUELVA JAÉN MÁLAGA SEVILLA

TELEVISIONE

BU SCADOR DE NOTICIAS:  Hemeroteca

Mundo  
Economía  
Sociedad  
Cultura  
Deportes  
Blogs

SEVILLA | MOVILIDAD

**El Cadus analizará pedir que se abran a universitarios plazas de parkings propios de facultades**

Andalucía Información / Agencias  
10/09/2014 17:26

EDICIONES: ALMERÍA CÁDIZ CÓRDOBA GRANADA HUELVA JAÉN MÁLAGA SEVILLA

TELEVISIONE

IMPRIMIR

ENVIAR

RECOMENDAR

COMENTAR

PUBLICIDAD:

El Consejo de Alumnos de la Universidad de Sevilla (Cadus) ha confirmado que, tras recibir quejas en este sentido, especialmente desde el Campus de Pirotecnia, llevará a discusión en Pleno la petición a la Hispalense, enmarcada en el seno del debate general sobre las facilidades a la movilidad estudiantil abierto en los últimos meses, al objeto de que se proceda a abrir para los estudiantes plazas de aparcamientos propios de las facultades.

El portavoz del Cadus, Alfonso Torres, ha explicado a Europa Press que, en principio, el asunto se aborda genéricamente como un tema cuya competencia ostentan las delegaciones, poniendo como ejemplo el de la Facultad de Comunicación, donde se pretende elevar una reclamación para que se abran, "con criterios de justicia", una serie de plazas del parking del complejo para que sean destinadas a estudiantes de sectores especialmente necesitados, como personas con minusvalía o residentes en pueblos que se ven forzados a utilizar vehículo propio.

En el caso de Pirotecnia, "se da la casuística de que los parkings de allí no los gestionan los centros, sino el Vicerrectorado de Infraestructuras", ha especificado Torres, que ha admitido que se trata de una cuestión pendiente de abordar y que se desea debatir con el Vicerrectorado de Estudiantes como "siguiente tema de movilidad, ya a nivel interno, después de los primeros focos, la zona azul y el bonobús universitario".

De esta forma, las delegaciones deben informar al Cadus sobre si cuentan con algún proyecto en este sentido con el objetivo de intentar articular una petición común que pueda ser planteada.

"Se trata de intentar combatir mediante estas medidas los efectos nocivos de la expansión de la zona azul, que es por lo que surge este debate, si bien existía antes una casuística previa", ha recordado el portavoz del Cadus, que ha recordado que el efecto paliativo "real" a esta iniciativa lo hubiera supuesto el otorgar a los alumnos consideración de residentes, algo que finalmente no han

Lea el periódico en P...

**Abren el plazo para optar a los 775 peones municipales**

La verdad del arte

Kadir puso la magia en la victoria copera (2-0)

Los de Emery ganaron el partido por desencadenar

**PINCHE AQUÍ**

Las + destacadas de Sevilla

+ LE

+ COMENT

+ VOT

- 1 Detenidos 56 miembros de una red tráfico de drogas, entre ellos 3 milita guardia civil y un policía
- 2 Alaya impone una fianza civil de 1,6 al exdirector de Mercasevilla Fernando por los ERE
- 3 La madre acusada de congelar a su recién nacidos niega que los matara
- 4 Encuentran el cadáver de un hombre pantano de Aznalcóllar
- 5 Doble de triunfos sevillistas en el Pt ante el Getafe
- 6 Kadir frotó la lámpara (2-0)
- 7 Detenidos siete presuntos miembro una banda que robaba en chalés de
- 8 La plataforma ciudadana Ganemos aspira a candidatura electoral



conseguido.

De su lado, y junto a la tarjeta universitaria para su uso en los vehículos de la empresa municipal de transportes (Tussam), desde el Ayuntamiento hispalense se ha indicado a Europa Press que, además de instalar nuevos amarres de bicicletas --sería en los campus de Reina Mercedes, Pirotecnia e Ingenieros--, se habilitarían hasta tres solares para el aparcamiento en superficie en los entornos de Pirotecnia y San Bernardo.

De esta forma, el primero de ellos se ubica en la confluencia de las calles Presidente Cárdenas, Ramón Carande y Profesor Gonzalo Sánchez Vázquez, titularidad de la empresa municipal de la vivienda (Emvisesa) y de uso terciario, mientras que el segundo, también propiedad del Consistorio, se localiza en la avenida Ramón Carande, junto al Club Tennis Betis.

El tercero se encuentra en la calle Campamento, en San Bernardo, siendo un solar propiedad de la Junta de Andalucía. Está prevista la construcción de un centro de Educación Infantil, pero el Pleno del Ayuntamiento ya le ha solicitado a la Junta que, mientras tanto, se habilite como aparcamiento, aunque no ha obtenido respuesta de momento.

Las NNGG auguran un "enorme respaldo" a la tarjeta universitaria de Tussam

## COMENTAR ESTA NOTICIA

Comentario:

Nombre:

Email:

Acepto las **condiciones de uso**

COMENTAR

*La dirección IP de su ordenador quedará registrada al realizar el comentario de cara a su identificación por si fuese necesario.*

### RECUERDE:

- Estas opiniones pertenecen a los lectores y no a andaluciainformacion.es
- No está permitido hacer comentarios injuriosos o contrarios a la libertad de expresión.
- andaluciainformacion.es se reserva el derecho de eliminar comentarios inadecuados.
- No dude en avisar de posibles comentarios inadecuados.
- Los comentarios podrán ser reproducidos textualmente en los periódicos del grupo.

9 Curro Manchón: "Blanca está preparada para sufreña con poder ganar"

10 La muerte de Botín cancela la presencia de Velázquez restaurado

1 La madre acusada de congelar a sus recién nacidos niega que los matara

2 Un baile para homenajear a los mayas en Sevilla

3 Doble de triunfos sevillistas en el Pizarrón ante el Getafe

4 Llega a las pantallas 'Antes del frío ir

5 Detenidos 56 miembros de una red de tráfico de drogas, entre ellos 3 militantes de la guardia civil y un policía

6 El IMD trata este jueves la negociación con el CD San Jerónimo y el cierre de Virge Reyes

7 El Cadus analizará pedir que se abra a los universitarios plazas de parkings por las facultades

8 La muerte de Botín cancela la presencia de Velázquez restaurado

9 Detenidos siete presuntos miembros de una banda que robaba en chalés de

10 Alaya impone una fianza civil de 1,6 millones al exdirector de Mercasevilla Fernando por los ERE

1 Detenidos 56 miembros de una red de tráfico de drogas, entre ellos 3 militantes de la guardia civil y un policía

2 La madre acusada de congelar a sus recién nacidos niega que los matara

3 Un baile para homenajear a los mayas en Sevilla

4 Doble de triunfos sevillistas en el Pizarrón ante el Getafe

5 Llega a las pantallas 'Antes del frío ir

6 El IMD trata este jueves la negociación con el CD San Jerónimo y el cierre de Virge Reyes

7 El Cadus analizará pedir que se abra a los universitarios plazas de parkings por las facultades

8 La muerte de Botín cancela la presencia de Velázquez restaurado

9 Detenidos siete presuntos miembros de una banda que robaba en chalés de

10 Alaya impone una fianza civil de 1,6 millones al exdirector de Mercasevilla Fernando por los ERE

Tweets por @Viva Sevilla



## Consejo de Alumnos de US analizará pedir que se abran a estudiantes plazas de parkings propios de facultades

SEVILLA, 10 (EUROPA PRESS)

El portavoz del Cadus, Alfonso Torres, ha explicado a Europa Press que, en principio, el asunto se aborda genéricamente como un tema cuya competencia ostentan las delegaciones, poniendo como ejemplo el de la Facultad de Comunicación, donde se pretende elevar una reclamación para que se abran, "con criterios de justicia", una serie de plazas del parking del complejo para que sean destinadas a estudiantes de sectores especialmente necesitados, como personas con minusvalía o residentes en pueblos que se ven forzados a utilizar vehículo propio.

En el caso de Pirotecnica, "se da la casuística de que los parkings de allí no los gestionan los centros, sino el Vicerrectorado de Infraestructuras", ha especificado Torres, que ha admitido que se trata de una cuestión pendiente de abordar y que se desea debatir con el Vicerrectorado de Estudiantes como "siguiente tema de movilidad, ya a nivel interno, después de los primeros focos, la zona azul y el bonobús universitario".

De esta forma, las delegaciones deben informar al Cadus sobre si cuentan con algún proyecto en este sentido con el objetivo de intentar articular una petición común que pueda ser planteada.

"Se trata de intentar combatir mediante estas medidas los efectos nocivos de la expansión de la zona azul, que es por lo que surge este debate, si bien existía antes una casuística previa", ha recordado el portavoz del Cadus, que ha recordado que el efecto paliativo "real" a esta iniciativa lo hubiera supuesto el otorgar a los alumnos consideración de residentes, algo que finalmente no han conseguido.

De su lado, y junto a la tarjeta universitaria para su uso en los vehículos de la empresa municipal de transportes (Tussam), desde el Ayuntamiento hispalense se ha indicado a Europa Press que, además de instalar nuevos amarres de bicicletas --sería en los campus de Reina Mercedes, Pirotecnica e Ingenieros--, se habilitarían hasta tres solares para el aparcamiento en superficie en los entornos de Pirotecnica y San Bernardo.

De esta forma, el primero de ellos se ubica en la confluencia de las calles Presidente Cárdenas, Ramón Carande y Profesor Gonzalo Sánchez Vázquez, titularidad de la empresa municipal de la vivienda (Emvisesa) y de uso terciario, mientras que el segundo, también propiedad del Consistorio, se localiza en la avenida Ramón Carande, junto al Club Tennis Betis.

El tercero se encuentra en la calle Campamento, en San Bernardo, siendo un solar propiedad de la Junta de Andalucía. Está prevista la construcción de un centro de Educación Infantil, pero el Pleno del Ayuntamiento ya le ha solicitado a la Junta que, mientras tanto, se habilite como aparcamiento, aunque no ha obtenido respuesta de momento.



Regístrate gratis | Suscríbete | Lee La Vanguardia en

Destacamos ► Vuelta a España 2014 muere Emilio Botín Ana Botín Isidoro Álvarez iPhone 6

Miércoles, 10 de septiembre 2014

**LAVANGUARDIA.com** Andalucía

Portada Internacional Política Economía Sucesos Opinión Deportes Vida Tecnología Cultura Gente Ocio Participación Hemeroteca Servicios

Andalucía

DENTRO DEL DEBATE ABIERTO SOBRE LA MOVILIDAD

## Consejo de Alumnos de US analizará pedir que se abran a estudiantes plazas de parkings propios de facultades

Andalucía | 10/09/2014 - 15:25h

SEVILLA, 10 (EUROPA PRESS)

El Consejo de Alumnos de la Universidad de Sevilla (**Cadus**) ha confirmado que, tras recibir quejas en este sentido, especialmente desde el Campus de Pirotecnia, llevará a discusión en Pleno la petición a la Hispalense, enmarcada en el seno del debate general sobre las facilidades a la **movilidad estudiantil abierto** en los últimos meses, al objeto de que se proceda a abrir para los **estudiantes plazas** de aparcamientos propios de las facultades.

El portavoz del Cadus, Alfonso Torres, ha explicado a Europa Press que, en principio, el asunto se aborda genéricamente como un tema cuya competencia ostentan las delegaciones, poniendo como ejemplo el de la Facultad de Comunicación, donde se pretende elevar una reclamación para que se abran, "con criterios de justicia", una serie de plazas del parking del complejo para que sean destinadas a estudiantes de sectores especialmente necesitados, como personas con minusvalía o residentes en pueblos que se ven forzados a utilizar vehículo propio.

En el caso de Pirotecnia, "se da la casuística de que los parkings de allí no los gestionan los centros, sino el Vicerrectorado de Infraestructuras", ha especificado Torres, que ha admitido que se trata de una cuestión pendiente de abordar y que se desea debatir con el Vicerrectorado de Estudiantes como "siguiente tema de movilidad, ya a nivel interno, después de los primeros focos, la zona azul y el bonobús universitario".

De esta forma, las delegaciones deben informar al Cadus sobre si cuentan con algún proyecto en este sentido con el objetivo de intentar articular una petición común que pueda ser planteada.

"Se trata de intentar combatir mediante estas medidas los efectos nocivos de la expansión de la zona azul, que es por lo que surge este debate, si bien existía antes una casuística previa", ha recordado el portavoz del Cadus, que ha recordado que el efecto paliativo "real" a esta iniciativa lo hubiera supuesto el otorgar a los alumnos consideración de residentes, algo que finalmente no han conseguido.

De su lado, y junto a la tarjeta universitaria para su uso en los vehículos de la empresa municipal de transportes (Tussam), desde el Ayuntamiento hispalense se ha indicado a Europa Press que, además de instalar nuevos amarres de bicicletas --sería en los campus de Reina Mercedes, Pirotecnia e Ingenieros--, se habilitarían hasta tres solares para el aparcamiento en superficie en los entornos de Pirotecnia y San Bernardo.

De esta forma, el primero de ellos se ubica en la confluencia de las calles Presidente Cárdenas, Ramón Carande y Profesor Gonzalo Sánchez Vázquez, titularidad de la empresa municipal de la vivienda (Emvisesa) y de uso terciario, mientras que el segundo, también propiedad del Consistorio, se localiza en la avenida Ramón Carande, junto al Club Tennis Betis.

El tercero se encuentra en la calle Campamento, en San Bernardo, siendo un solar propiedad de la Junta de Andalucía. Está prevista la construcción de un centro de Educación Infantil, pero el Pleno del Ayuntamiento ya le ha solicitado a la Junta que, mientras tanto, se habilite como aparcamiento, aunque no ha obtenido respuesta de momento.

**LO MÁS >>** Ofrecido por

**LO MÁS VISTO**

**LO MÁS COMENTADO**

**AL MINUTO >>**

18:06

18:05

18:03

18:03

17:56



RENAULT MÉGANE LIMITED  
CON RADAR DE PROXIMIDAD TRASERO  
POR **11.900 €**  
Plan PIVE-6 incluido




lainformacion.com **Del Bosque, enemigo público en Brasil y Marruecos** 255.346

lainformacion.com Secciones España Movimiento 15M Sociedad Madrid Andalucía Cataluña Castilla y León Valencia Sucesos Galicia

jueves, 11/09/14 - 00:15 h recursos Humor | Vídeo | Fotogalerías | Fotos | Gráficos | Blogs | Lo último | Lo más | Temas | Tiempo | Microservicios | Practicopedi

ESTUDIANTES

# Consejo de Alumnos de US analizará pedir que se abran a estudiantes plazas de parkings propios de facultades

lainformacion.com

miércoles, 10/09/14 - 15:27

[ ]

El Consejo de Alumnos de la **Universidad de Sevilla** (Cadus) ha confirmado que, tras recibir quejas en este sentido, especialmente desde el Campus de Pirotecnia, llevará a discusión en Pleno la petición a la Hispalense, enmarcada en el seno del debate general sobre las facilidades a la movilidad estudiantil abierto en los últimos meses, al objeto de que se proceda a abrir para los **estudiantes** plazas de aparcamientos propios de las facultades.



**Temas** Construcción e inmobiliaria | Escuelas | Estudiantes | Junta de Andalucía | Sevilla | Universidad |

0

SEVILLA, 10 (EUROPA PRESS)

El Consejo de Alumnos de la Universidad de Sevilla (Cadus) ha confirmado que, tras recibir quejas en este sentido, especialmente desde el Campus de Pirotecnia, llevará a discusión en Pleno la petición a la Hispalense, enmarcada en el seno del debate general sobre las facilidades a la movilidad estudiantil abierto en los últimos meses, al objeto de que se proceda a abrir para los estudiantes plazas de aparcamientos propios de las facultades.

El portavoz del Cadus, Alfonso Torres, ha explicado a Europa Press que, en principio, el asunto se aborda genéricamente como un tema cuya competencia ostentan las delegaciones, poniendo como ejemplo el de la Facultad de Comunicación, donde se pretende elevar una reclamación para que se abran, "con criterios de justicia", una serie de plazas del parking del complejo para que sean destinadas a estudiantes de sectores especialmente necesitados, como personas con minusvalía o residentes en pueblos que se ven forzados a utilizar vehículo propio.

En el caso de Pirotecnia, "se da la casuística de que los parkings de allí no los gestionan los centros, sino el Vicerrectorado de Infraestructuras", ha especificado Torres, que ha admitido que se trata de una cuestión pendiente de abordar y que se desea debatir con el Vicerrectorado de Estudiantes como "siguiente tema de movilidad, ya a nivel interno, después de los primeros focos, la zona azul y el bonobús universitario".

De esta forma, las delegaciones deben informar al Cadus sobre si cuentan con algún proyecto en este sentido con el objetivo de intentar articular una petición común que pueda ser planteada.

"Se trata de intentar combatir mediante estas medidas los efectos nocivos de la expansión de la zona azul, que es por lo que surge este debate, si bien existía antes una casuística previa", ha recordado el portavoz del Cadus, que ha recordado que el efecto paliativo "real" a esta iniciativa lo hubiera supuesto el otorgar a los alumnos consideración de residentes, algo que finalmente no han conseguido.



De su lado, y junto a la tarjeta universitaria para su uso en los vehículos de la empresa municipal de transportes (Tussam), desde el Ayuntamiento hispalense se ha indicado a Europa Press que, además de instalar nuevos amarres de bicicletas --sería en los campus de Reina Mercedes, Pirotecnia e Ingenieros--, se habilitarían hasta tres solares para el aparcamiento en superficie en los entornos de Pirotecnia y San Bernardo.

De esta forma, el primero de ellos se ubica en la confluencia de las calles Presidente Cárdenas, Ramón Carande y Profesor Gonzalo Sánchez Vázquez, titularidad de la empresa municipal de la vivienda (Emvisesa) y de uso terciario, mientras que el segundo, también propiedad del Consistorio, se localiza en la avenida Ramón Carande, junto al Club Tennis Betis.

El tercero se encuentra en la calle Campamento, en San Bernardo, siendo un solar propiedad de la **Junta de Andalucía**. Está prevista la construcción de un centro de **Educación** Infantil, pero el Pleno del Ayuntamiento ya le ha solicitado a la Junta que, mientras tanto, se habilite como aparcamiento, aunque no ha obtenido respuesta de momento.

(EuropaPress)

Dentro del debate abierto sobre la movilidad

## **ANDALUCÍA.-Sevilla.- Consejo de Alumnos de US analizará pedir que se abran a estudiantes plazas de parkings propios de facultades**

SEVILLA, 10 Sep. (EUROPA PRESS) -

El Consejo de Alumnos de la Universidad de Sevilla (Cadus) ha confirmado que, tras recibir quejas en este sentido, especialmente desde el Campus de Pirotecnia, llevará a discusión en Pleno la petición a la Hispalense, enmarcada en el seno del debate general sobre las facilidades a la movilidad estudiantil abierto en los últimos meses, al objeto de que se proceda a abrir para los estudiantes plazas de aparcamientos propios de las facultades.

El portavoz del Cadus, Alfonso Torres, ha explicado a Europa Press que, en principio, el asunto se aborda genéricamente como un tema cuya competencia ostentan las delegaciones, poniendo como ejemplo el de la Facultad de Comunicación, donde se pretende elevar una reclamación para que se abran, "con criterios de justicia", una serie de plazas del parking del complejo para que sean destinadas a estudiantes de sectores especialmente necesitados, como personas con minusvalía o residentes en pueblos que se ven forzados a utilizar vehículo propio.

En el caso de Pirotecnia, "se da la casuística de que los parkings de allí no los gestionan los centros, sino el Vicerrectorado de Infraestructuras", ha especificado Torres, que ha admitido que se trata de una cuestión pendiente de abordar y que se desea debatir con el Vicerrectorado de Estudiantes como "siguiente tema de movilidad, ya a nivel interno, después de los primeros focos, la zona azul y el bonobús universitario".

De esta forma, las delegaciones deben informar al Cadus sobre si cuentan con algún proyecto en este sentido con el objetivo de intentar articular una petición común que pueda ser planteada.

"Se trata de intentar combatir mediante estas medidas los efectos nocivos de la expansión de la zona azul, que es por lo que surge este debate, si bien existía antes una casuística previa", ha recordado el portavoz del Cadus, que ha recordado que el efecto paliativo "real" a esta iniciativa lo hubiera supuesto el otorgar a los alumnos consideración de residentes, algo que finalmente no han conseguido.

De su lado, y junto a la tarjeta universitaria para su uso en los vehículos de la empresa municipal de transportes (Tussam), desde el Ayuntamiento hispalense se ha indicado a Europa Press que, además de instalar nuevos amarres de bicicletas --sería en los campus de Reina Mercedes, Pirotecnia e Ingenieros--, se habilitarían hasta tres solares para el aparcamiento en superficie en los entornos de Pirotecnia y San Bernardo.

De esta forma, el primero de ellos se ubica en la confluencia de las calles Presidente Cárdenas, Ramón Carande y Profesor Gonzalo Sánchez Vázquez, titularidad de la empresa municipal de la vivienda (Emvisesa) y de uso terciario, mientras que el segundo, también propiedad del Consistorio, se localiza en la avenida Ramón Carande, junto al Club Tenis Betis.

El tercero se encuentra en la calle Campamento, en San Bernardo, siendo un solar propiedad de la Junta de Andalucía. Está prevista la construcción de un centro de Educación Infantil, pero el Pleno del Ayuntamiento ya le ha solicitado a la Junta que, mientras tanto, se habilite como aparcamiento, aunque no ha obtenido respuesta de momento.



## ▶ LINGÜÍSTICA

## La US y la RAE se unen para estudiar el léxico histórico de la navegación

SEVILLA

Términos del léxico de la navegación y expresiones de la gente de la mar como *timón*, *calafatear*, *guindaleza* o *a pique*, entre un sinnúmero de palabras más, serán estudiadas y catalogadas en el proyecto de investigación que lidera la Universidad de Sevilla (US) en colaboración con la Real Academia de la Lengua Española (Instituto de Investigación Rafael Lapesa), con el objetivo de sacar a la luz la riqueza documental que encierra el Archivo General de Indias de Sevilla, cuyos fondos aún no han sido revelados en su totalidad ni estudiados de manera sistemática.

El equipo de investigadores que va a llevar a cabo este trabajo lo integran también especialistas, expertos en la materia, de la Universidad Carlos III de Madrid y de la Universidad Nacional de Educación a Distancia, así como el vicedirector de la RAE, José Antonio Pascual. «Vamos a construir un corpus formado por un grupo significativo de documentos de los siglos XVI al XVIII procedentes del Archivo General de Indias de Sevilla, al que se podrá acceder tanto desde el portal de la Universidad de Sevilla como desde el del Archivo, como desde el de la RAE; se tratará de un corpus modelado por su calidad, por la coherencia en la selección textual y por su función», ha explicado la responsable de este proyecto, la profesora de la Hispalense Yolanda Congosto.

El corpus se presentará en las mejores condiciones filológicas posibles, con ediciones fiables a partir de los originales, impresos o manuscritos, sobre el que los expertos realizarán un riguroso estudio documental (paleográfico, diplomático e histórico) y lingüístico, esencialmente.

De este modo, «si introducimos como término de búsqueda la palabra *trinela*, por ejemplo, la base de datos nos remitirá a todos los documentos digitalizados que contengan dicho lema con su correspondiente análisis y catalogación», ha explicado Congosto. Así, el usuario obtendrá además información sobre la autoría del documento, origen y destino, propiedad, tipología y una descripción formal y sistemática del mismo. La publicación de estos materiales contribuirá al Nuevo Diccionario Histórico del Español (NDHE) que actualmente se está elaborando y en el que se pueden consultar léxicos específicos como el de inventarios.

En las últimas décadas, la labor de diferentes grupos de investigación de historiadores de la ciencia, lexicógrafos, historiadores de la literatura y de la lengua han resaltado la necesidad de fijarse en la producción científico-técnica para comprender el paso del castellano medieval al español clásico o renacentista.





# AGENDA

de la empresa

IDEAS	PERSONAS	HECHOS	INSTRUMENTOS	MAGAZINE	INFORMAR
-------	----------	--------	--------------	----------	----------

## Curso Marketing Online

[eaeprogramas.es/MKT\\_Online](http://eaeprogramas.es/MKT_Online)

Mkt. Digital Online & Distancia. Ayudas y Becas en EAE Programas.

EXTRA, PANORAMA

# La Universidad de Sevilla y la RAE se unen para aglutinar y estudiar el léxico histórico de la navegación

AGLUTINAR, EMPRESA, ESTUDIAR, HISTÓRICO, JOSÉ ANTONIO PASCUAL, LÉXICO, NAVEGACIÓN, RAE, REAL ACADEMIA DE LA LENGUA ESPAÑOLA, UNEN, UNIVERSIDAD DE SEVILLA

9 SEP, 2014

Compartir   

Términos del léxico de la navegación y expresiones de la gente de la mar como ‘timón’, ‘calafatear’, ‘guindaleza’ o ‘a pique’, entre un sinfín de palabras más, serán estudiadas y catalogadas en el proyecto de investigación que lidera la Universidad de Sevilla en colaboración con la **Real Academia de la Lengua Española** (Instituto de Investigación Rafael Lapesa) con el objetivo de sacar a la luz la inmensa riqueza documental que encierra el Archivo General de Indias de Sevilla cuyos fondos aún no han sido revelados en su totalidad ni estudiados de manera sistemática.

El equipo de investigadores que va a llevar a cabo este trabajo lo integran también especialistas, expertos en la materia, de la Universidad Carlos III de Madrid y de la Universidad Nacional de Educación a Distancia, así como el vicedirector de la RAE, **José Antonio Pascual**.

“Vamos a construir un CORPUS, formado por un grupo significativo de documentos de los siglos XVI al XVIII procedentes del Archivo General de Indias de Sevilla, al que se podrá acceder tanto desde el portal de la Universidad de Sevilla, como desde el del Archivo, como desde el de la RAE. Se tratará de un corpus modélico por su calidad, por la coherencia en la selección textual y por su función”, explica la responsable de este proyecto, la profesora Yolanda Congosto Martín de la Universidad de Sevilla.

Tal corpus se presentará en las mejores condiciones filológicas posibles, con ediciones fiables a partir de los originales, impresos o manuscritos, sobre el que los expertos realizarán un riguroso estudio documental (paleográfico, diplomático e histórico) y lingüístico, esencialmente.

De este modo, “si introducimos como término de búsqueda la palabra ‘trinela’, por ejemplo, la base de datos nos remitirá a todos los documentos digitalizados que contengan dicho lema con su correspondiente análisis y catalogación”, explica la Dra. Congosto. Así, el usuario obtendrá además información sobre la autoría del documento, origen y destino, propiedad, tipología y una descripción formal y sistemática del mismo.

La publicación de estos materiales contribuirá al Nuevo Diccionario Histórico del Español (NDHE) que actualmente se está elaborando y en el que se pueden consultar léxicos específicos como el de inventarios.

A lo largo de las últimas décadas, la labor de diferentes grupos de investigación de historiadores de la ciencia, lexicógrafos, historiadores de la literatura y de la lengua han puesto de manifiesto la



Pre un i ver

MAT Hoy mañ de F dud: prec alca



Scc

ANN L'8 s dedi e la dice que

El f 'las cae

La del j San' ha c nadi bols

Ana "gr. refc

necesidad de fijarse en la producción científico-técnica en lengua española para comprender el paso del castellano medieval al español clásico o renacentista.

Gracias a la iniciativa del Museo Naval y de otras instituciones, en las décadas finales del siglo pasado se acometió la tarea de recuperar los textos del arte de navegar del Renacimiento. Igualmente, en el cambio a la centuria corriente, algunos historiadores de la lengua y lexicógrafos comenzaron a interesarse por la sistematización y repertorización del léxico náutico y naval del español clásico.



Yolanda Congosto en la University of Southern California

Sin embargo, según señalan los expertos, a pesar de ello, en estas investigaciones apenas se ha contado con el fondo documental de vital importancia que representa el Archivo General de Indias de Sevilla, no sólo para la historia de la lengua española, sino sobre todo y, en especial, para la tradición lexicográfica. La riqueza léxico-semántica que almacenan sus estantes y legajos ha quedado generalmente al margen de este proceso. En ellos se esconde un sin fin de términos profesionales, científicos y técnicos; vocabularios que comparten un claro valor designativo: nomenclaturas profesionales, dialectales, arcaísmos, argots, etc.; información lexicográfica dispuesta para su recolección, procesamiento y repertorización. "Todo ello le convierte en un eslabón fundamental e imprescindible en la cadena que nos ha de llevar a la descripción estructural del léxico de la lengua española y al estudio de su evolución a lo largo del tiempo", recalca esta investigadora de la Universidad de Sevilla.

### Noticias relacionadas



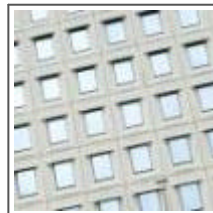
Los aventureros del Siglo de Oro regresan al Guadalquivir en el Pabellón de la Navegación



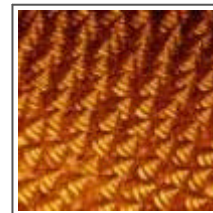
Adif firma un convenio de colaboración con las Universidades de Sevilla y Málaga



Pyme coaching y la Cámara de Comercio de Sevilla firman un acuerdo de colaboración



El Consejo Social de la Universidad de Sevilla organiza un Seminario Universidad Empresa con las ...



La Cámara de Sevilla congrega a más de 30 grandes empresas del sector aeronáutico y ...

lucl  
de :

La n  
Serv  
Ana  
el Pl  
acue  
refo



► 11 Septiembre, 2014



**Comunicación y género.** El curso *Comunicación y género: perspectivas, imagen y violencia* se ha celebrado estos días en la Facultad de Comunicación de la Universidad de Sevilla con un objetivo: introducir en la comunidad universitaria la perspectiva de género en la comunicación para coadyuvar en los procesos de toma de conciencia y formación especializada, tanto en su labor de generación de noticias como en la recepción



## XVIII BIENAL DE FLAMENCO | ACTIVIDADES PARALELAS



El Cicus acoge 'Enrique, donde mana la fuente', una muestra fotográfica que repasa los últimos 20 años de vida del cantaor Enrique Morente.

JUAN CARLOS MUÑOZ

# Una pasión más allá del escenario

● El encuentro que dirige Cristóbal Ortega ofrece una programación paralela con exposiciones fotográficas y documentales

J. A. Arias Toribio SEVILLA

La Bienal de Flamenco exhibirá de forma paralela a su programa de espectáculos un conjunto de exposiciones e iniciativas. Homenajes, recuerdos y nostalgia de genios del jondo que se marcharon y del arte difundido, desde 1980, en los años pares.

El Centro de Iniciativas Culturales de la Universidad de Sevilla, en colaboración con la Fundación SGAE, acoge *Enrique, donde mana la fuente*. La muestra, integrada por fotografías tomadas por Manuel Montañó, refleja a Enrique Morente en una vertiente íntima, sobre todo, pero también artística.

Esta serie de retratos e imágenes, inéditas en Andalucía, recoge instantes inolvidables del genio granadino entre 1990 y 2010. Se recrea la fase de grabación de *El pequeño reloj* (2003); el proceso de edición de *Pablo de Málaga* (2008); el concierto celebrado en Buitrago de Lozoya (Madrid) en julio de 2010 para homenajear al barbero de Picasso, gran amigo del pintor; o el directo del disco *Omega* en La Riviera de Madrid en 2008, donde Morente y Lagartija Nick se reencontraron 12 años después de haber pasado por el estudio.

*Enrique, donde mana la fuente* fue inaugurada ayer y podrá contemplarse hasta el 3 de octubre. Al margen de las fotografías físicas, también se incluye un recorrido audiovisual —una pantalla proyecta otras instantáneas del cantaor con su música de fondo— por los últimos 20 años de vida de Morente.

Esta Bienal rinde tributo además a Paco de Lucía, desaparecido en febrero. Lo hace con el título de la edición, *Fuente y caudal* (disco que publicó en 1973), pero también con una exposición en Santa Clara comisariada por el director

del Centro Andaluz de las Letras, Juan José Téllez, gran conocedor de la obra de Paco de Lucía, sobre el que escribió dos obras. Partituras, fotografías, discos, libros, pasaportes, trofeos o una guitarra con botonadura eléctrica son algunos de los atractivos de la muestra, que se inauguró el pasado viernes y permanecerá abierta hasta el 5 de octubre.

La cita que dirige Cristóbal Ortega cumple su mayoría de edad. *Carteles: 18 años de Bienal de Flamenco*, que podrá visitarse en la sala de muestras del Ayuntamiento de Sevilla, recopila todos los reclamos artísticos desde 1980. Entre el primer cartel, de Joaquín Sáenz, y el que Rafael Canogar ha creado para esta edición, aparece una lista de autores tan destacados como Rafael Alberti, Luis Gordillo o Antoni Tàpies. La muestra, que se programa desde este lunes, estará visible hasta el 4 de octubre.

La Avenida de la Constitución acoge *Cánidos, embruje y duende*, una muestra fotográfica contra el maltrato y el abandono de los perros. Una docena de artistas, anunciados en la Bienal, posan junto a sus mascotas para contribuir a la labor que desarrolla la Fundación Benjamín Mehnert. Estará hasta el 8 de octubre.

El Centro Cultural de la Fundación Cajasol compendia a través de 50 fotografías realizadas por Remedios Malvárez los mejores momentos del ciclo *Jueves Flamencos*, que viene acogiendo desde hace 15 años. La exposición, que durará desde el próximo jueves hasta el 31 de octubre, incluye una proyección con otras imágenes de interés de la autora.



► 11 Septiembre, 2014

BELEN VARGAS



JUAN CARLOS MUÑOZ

## MORENTE EN EL RECUERDO

El Centro de Iniciativas Culturales de la Universidad de Sevilla (Cicus) acoge la exposición *Enrique, donde mana la fuente*, en la que colabora la Fundación SGAE y donde las imágenes tomadas por el fotógrafo Manuel Montañó recuerdan a Morente. La muestra es una de las actividades paralelas de la Bienal de Flamenco, que se inaugura mañana con una gala de homenaje al cantaor.

# viva

sevilla  
www.vivasevilla.es



Obituario

## Muere Botín

El Santander elige a su hija, Ana Patricia, como su sucesora **P7**

INCLUSIÓN Eventuales de tres meses **P3**

# Abren el plazo para optar a los 775 peones municipales

**REQUISITOS** Parado, sin trabajo durante 90 días y con familia empadronada **CCOO** Pide reforzar la plantilla para hacer los trámites

### Sumario

**Urbanismo**  
Habrá obras en seis mercados de abastos **P3**

**Tercera Edad**  
Una fiesta para mayores por 40.000 euros  
El Consistorio prepara un baile en la Plaza de España **P4**

**Acuerdo**  
Ayudas para los inquilinos de Emviesa **P5**

**Vuelta al cole**  
UGT denuncia obras y falta de personal **P4**



**Tribunales**  
La parricida dice que no mató a sus bebés **P6**

**Tribunales**  
1,6 millones de fianza para Mellet **P6**

Bienal

## La verdad del arte

El Círculo acoge la muestra 'Enrique, donde mana la fuente', el recorrido de la vida de Morente a ojos del fotógrafo Manuel Montaña **P14** EFE



**REAL BETIS** Matilla y Renella, los goleadores

## Kadir puso la magia en la victoria copera (2-0)

■ Triunfo verdiblanco por dos tantos a cero que pone al cuadro bético en la siguiente ronda de Copa del Rey tras un partido complicado y lleno de dudas en la primera parte, que el futbolista argelino resolvió en la segunda mitad con dos asistencias brillantes para lograr el pase **P10**

**SEVILLA FC** Seis victorias por tres derrotas

## Los de Emery ganan al Getafe por dos en casa

■ El conjunto de Emery ha salido victorioso del Ramón Sánchez Pizjuán en seis ocasiones de los diez enfrentamientos disputados frente a los madrileños, que han conseguido ganar en la mitad de sus visitas a Nervión cosechando por otro lado un solo empate como visitantes **P11**

# Magazine

SEVILLA DE ÓPERA  
Comienza su tercera  
temporada con una  
adaptación de 'Carmen'



SEVILLA | Sevilla de Ópera da comienzo a su III Temporada, ofreciendo la puesta en escena de la inmortal Ópera de Bizet, con una adaptación singular como es "Carmen" y su sentir Flamenco (Ópera y flamenco maridados), coincidiendo con los días de la Bienal de Flamenco, con un elenco de lujo que hará vibrar con seguridad al público asistente al Mercado del Arenal.

**BIENAL FLAMENCO** El Cicus acoge hasta el 3 de octubre la exposición fotográfica 'Enrique, donde mana la fuente'

## El cante de Morente, a escena en los retratos de Montaña

**INÉDITA** Por primera vez en Andalucía desde su presentación en Madrid

**FOTOGRAFÍAS** Veinticinco retratos a color reproducidos en formato de 2 por 1,20 metros

**ADEMÁS** Dos vídeos con una selección de obras del autor, también del cantaor

SEVILLA | El fotógrafo Manuel Montaña siguió al cantaor Enrique Morente durante veinte años y desde este miércoles expone en Sevilla algunos de los retratos que le hizo, pero antes llegó a dos conclusiones, que el cantaor "era mejor persona que artista" y que "como San Juan de la Cruz veía lo que los demás no ven". La comparación con el místico obedece a que se le adeuda el título de la exposición fotográfica inaugurada ayer en el Cicus, *Enrique, donde mana la fuente*, una selección de veinticinco retratos, tres de ellos, en los que está cantando, reproducidos en un gran formato de 2 por 1,20 metros, todos en color.

Curiosamente, Morente no vio ninguna de estas fotos o, sólo una, como ha recordado Montaña (Madrid, 1967) con humor, un retrato en el que está con la boca abierta de par en par, cantando, con carácter, casi con furia, entregado, de modo que, al decir del fotógrafo, el cantaor, nada más verla exclamó que le había recordado a Saturno devorando

### También

#### Nace 'Mi Flamenco Place'

La rica dimensión flamenca de Sevilla cuenta desde este miércoles con una plataforma de difusión y disfrute, a caballo entre un producto de turismo cultural y un trabajo documental. 'Mi Flamenco Place' es un viaje multiplataforma en forma de página web y aplicación móvil guiado de manera colectiva por personas que hacen y aman el flamenco. Más de 50 personalidades participan en esta cartografía digital.

a sus hijos, al de Goya. Y ligados a esta comparación, Montaña cierra el círculo con un retrato de Morente de un primer plano de su rostro, de frente -y, como dirían los flamencos, por derecho-, con un contraste de luces, sombras y contrastes, con una pelambrea desatada que evoca los



El fotógrafo y periodista Manuel Montaña, junto a uno de los 25 retratos de la exposición. EFE

retratos, los autorretratos, de Francisco de Goya y Lucientes.

Montaña ha fotografiado a otros muchos flamencos desde que, con la muerte de Camarón, decidió "hacer inmersión" en el flamenco, pero a ningún otro ha seguido con la intensidad y dedicación que a

Morente, por una sencilla razón, hubiera sido materialmente imposible.

En la sala del Centro de Iniciativas Culturales (Cicus) de la Universidad de Sevilla donde se muestra *Enrique, donde mana la fuente*, programada con motivo de la Bienal de Flamenco de Sevilla, junto a

los veinticinco retratos, se proyectan dos vídeos con una selección de la obra de Montaña de otro centenar de imágenes sobre el cantaor, sobre Granada, con familiares y amigos, como el poeta Ángel González, y la cantaora Carmen Linares, madrina de su hija Soleá.

### En cartelera

#### Carmen Jiménez

Sevilla Cinéfila



Los estrenos de este viernes son, sobre el papel, interesantes y variados. Comenzamos, como siempre, con los que se proyectan en versión original. Como la francesa 'Antes del frío invierno', del escritor y realizador Philippe Claudel, sobre una pareja aparentemente feliz a la que una misteriosa joven provocará una crisis. Protagonizan Daniel Auteuil y Kristin Scott Thomas y sus referencias son irregulares, pero merece la pena arriesgarse a verla. O la gallega, recuperada tras más de un mes de retraso, 'El oro del tiempo', de Xabier Bermúdez. Con críticas contrastadas.

Lamentablemente doblada, nos llega la última película de Philip Seymour Hoffman, 'El hombre más buscado', un thriller de Anton Corbijn acerca de un inmigrante cuya identidad de víctima es puesta en duda por el FBI. Basada en una novela de John le Carré, sus reseñas son negativas. Pero hay que verla y verle.

La argentina 'Betibú', de Miguel Cohan, es un drama de intriga sobre asesinatos en serie de hombres poderosos. Buenas referencias.

Y las mejores se las lleva la estadounidense 'Boyhood', de Richard Linklater, sobre doce años, que se han ido rodando en este periodo de tiempo, en la vida de un chico.

**EXTENDA** Empresas de espectáculos participan en el I Encuentro Internacional de Flamenco

## Exploran en la Bienal mercados exteriores

SEVILLA | Veinticinco empresas andaluzas del sector de espectáculos flamencos participarán en el I Encuentro Internacional de Flamenco, organizado por la Consejería de Economía en el marco de la Bienal de Flamenco de Sevilla, según informa Extenda-Agencia Andaluza de Promoción Exterior.

El objetivo de este encuentro es facilitar la salida al mercado internacional de las firmas del sector y generar si-

El objetivo es el de facilitar la salida internacional a las firmas del sector y generar sinergias

nergias entre las empresas andaluzas y los invitados internacionales a la Bienal que son, fundamentalmente, programadores y directores de festivales de flamenco inter-

nacionales, ha explicado la consejera delegada de Extenda, Vanessa Bernard, y Cristóbal Ortega, director de la Bienal de Flamenco, en la presentación del mismo.

Además, Vanessa Bernard ha avanzado la celebración de misiones comerciales el próximo año 2015.

El I Encuentro Internacional de Flamenco se celebrará hoy con ponencias sobre las posibilidades de negocio en los mercados de Estados Uni-

dos, Rusia, Reino Unido, Asia y Latinoamérica, y otra el viernes con reuniones bilaterales y actividades entre las firmas andaluzas y los invitados internacionales.

La consejera delegada de Extenda ha subrayado que con este encuentro "se le ha dado un nuevo impulso a la promoción del sector, que ha sido posible tras la creación de un plan de apoyo a la internacionalización de las industrias culturales".

**BALLET FLAMENCO** 43.887 espectadores

## Éxito de 'En la memoria del cante', de Carrasco

SEVILLA | El Ballet Flamenco de Andalucía ha sido visto por 43.887 espectadores entre enero y septiembre de este año, periodo en el que ha representado la coreografía creada por Rafaela Carrasco *En la Memoria del Cante. Granada 1922* en 22 localidades andaluzas, españolas y francesas. La versión especial para el ciclo *Lorca y Granada en el Generalife* es la que más es-

pectadores ha cosechado, con 30.000 a lo largo de 30 funciones.

Esta versión especial contó con la participación de José Enrique Morente (cantaor, hijo de Enrique Morente), además de reforzados de cuerpo de baile y escenografía, y la compañía pública de baile estrenará de forma inminente en la Bienal de Sevilla el espectáculo *Imágenes*.



Regístrate gratis | Suscríbete | Lee La Vanguardia en [Iniciar sesión](#)

Este sitio web utiliza cookies, tanto propias como de terceros, para recopilar información estadística sobre su navegación y mostrarle publicidad relacionada con sus preferencias, generada a partir de sus pautas de navegación. Si continúa navegando, consideramos que acepta su uso. [Más información](#)

Destacamos ▶ [Diada de Catalunya](#) [España Francia](#) [muere Emilio Botín](#) [Bonoloto](#) [Sorteo Once](#) [Webs del Grupo](#) | [LV Papel](#)

Jueves, 11 de septiembre 2014

**LAVANGUARDIA.com** | **Andalucía**  [Q buscar](#)

Ediciones ▼ | Quiero ▼ | Temas | [Al minuto](#) | [Lo más](#) | [La Vanguardia TV](#) | [Fotos](#) | [Listas](#)

[Portada](#) [Internacional](#) [Política](#) [Economía](#) [Sucesos](#) [Opinión](#) [Deportes](#) [Vida](#) [Tecnología](#) [Cultura](#) [Gente](#) [Ocio](#) [Participación](#) [Hemeroteca](#) [Servicios](#)

Andalucía

CULTURA

## Inaugurada en el Cicus 'Enrique, donde mana la fuente', 25 fotografías y retratos de Morente

Andalucía | 10/09/2014 - 18:59h

[Notificar error](#) [Tengo más información](#) [Enviar](#) [A A](#)

[Seguir](#) [Menéalo](#) [0](#)

La exposición 'Enrique, donde mana la fuente' formó parte del homenaje que la entidad dedicó al cantaor granadino el pasado marzo

SEVILLA, 10 (EUROPA PRESS)

La colaboración de la **Fundación SGAE** en la XVIII Bienal de Flamenco se hace más visible en 2014 con la inclusión de varias propuestas. En el programa de actos paralelos destaca con luz propia la exposición de imágenes sobre **Enrique Morente** titulada 'Enrique, donde mana la fuente', inaugurada este miércoles en Sevilla con la presencia de su autor, Manuel Montaña, la coordinadora de la Fundación SGAE en Andalucía, Verónica Repiso, el director de la Bienal, Cristóbal Ortega, y la directora del Cicus, Concha Fernández.

La colección de imágenes podrá verse desde este miércoles hasta el 3 de octubre en el Centro de Iniciativas Culturales de la Universidad de Sevilla (Cicus) y reúne, por primera vez en Andalucía, un total de 25 fotografías y retratos realizados entre 1990 y 2010 --año de su fallecimiento-- por el fotógrafo y periodista Manuel Montaña, que dan fe de la faceta personal del genio andaluz.

En un comunicado se indica que la exposición pretende reflejar la intensa vida y la inagotable labor creativa de este revolucionario del flamenco y uno de los grandes emblemas de la música popular española. Su título es un guiño a un poema de San Juan de la Cruz que adaptó el artista en su canción Aunque es de noche, del disco 'Cruz y Luna' (1983). Entre las imágenes, destacan las de Morente en Madrid, Granada y algunos de los momentos musicales que forman parte ya de la historia de este creador innovador.

Esta iniciativa de la Fundación SGAE para La Bienal vio la luz por primera vez en la Sala Berlanga de Madrid a finales de febrero, coincidiendo con la emisión en directo del programa especial Duendeando, de Radio 3, y formó parte de la programación del Memorial Morente Más Morente.

El homenaje incluyó actuaciones de flamenco, rock, pop o encuentros literarios de más de 50 figuras destacadas del panorama de la música y el cine como los actores José Sacristán, Juan Diego o Pilar Bardem; los cantantes Miguel Ríos, Estrella, Soleá y Enrique Morente hijo, José Mercé, Miguel Poveda, Joaquín Sabina, Víctor Manuel y Ana Belén, Loquillo, Javier Ruibal, Jorge Drexler, Mala Rodríguez, Eva Amaral o Raimundo Amador; bailaoras como Eva Yerbabuena o Farruquito; y las bandas Lagartija Nick, Los Evangelistas o Lori Meyers, entre otros.

ACERCA DE LA MUESTRA

'Enrique, donde mana la fuente' engloba retratos y fotografías, inéditas en Andalucía, realizadas desde 1990 hasta 2010 que dejan entrever los rasgos más personales y humanos del universal artista granadino. Así, se puede ver a un Enrique Morente en Madrid, tres décadas atrás, con aire relajado en su casa del rastro; apoyado sobre un graffitti de Juan Carlos Argüello (Muelle) en el barrio de Lavapiés con su famoso abrigo de piel, apodado 'el





perro', que siempre le acompañaba; o en el homenaje a Miguel Candela (dueño del conocido local Candela) con sus amigos Carmen Linares, Antonio Carmona, Miguel Poveda y Juan Habichuela nieto, en el Festival Suma Flamenca de Madrid en 2009.

En otra serie de retratos también se observa a un Morente feliz en Granada: paseando por el barrio del Albaicín; en su hogar al lado de la muralla árabe con una panorámica de la Alhambra; dando muestras de su sentido del humor con zapato en mano haciendo las veces de un teléfono; o durante una sesión de fotografías en los baños árabes de los Bañuelos, mientras cantaba la toná a capela Soy un pozo de fatigas, en 2008.

La exposición, asimismo, incluye algunos de los momentos artísticos que forman parte ya de la historia de este creador innovador como una imagen durante la grabación de El pequeño reloj, disco editado en 2003 en el que aunó cante y tecnología, superponiendo su voz al toque de guitarristas ya desaparecidos como Sabicas, Manolo de Huelva y Ramón Montoya, con una base preparada por Carlos Jean.

También contiene fotografías realizadas durante el proceso de edición de Pablo de Málaga (2008), uno de los trabajos más personales del cantaor, con textos de Picasso, y el concierto celebrado en Buitrago de Lozoya (Madrid) en julio de 2010, que supuso un homenaje al barbero de Picasso, gran amigo del pintor. Ambos hitos serían la base del documental Morente, de Emilio Ruiz Barrachina, estrenado en el Festival de Málaga en 2011, por deseo expreso del granadino en homenaje al pintor andaluz.

Por otro lado, el concierto del álbum Omega en La Riviera en 2008 en Madrid, que significó la segunda reunión de Morente con Lagartija Nick, tras la publicación en 1996 de un trabajo que fue un punto de inflexión en la carrera del autor y un referente para la música popular. Morente aunaría Flamenco y Rock, mostrando claramente su visión vanguardista del compás. Además, la muestra está arropada con un retrato de su viuda Aurora Carbonell en su estudio de pintura y otro de sus hijos, Soleá, Estrella y José Enrique 'el Kiki', durante la actuación con Los Evangelistas el pasado mes de julio en el Circo Price en Madrid.



Marketplace: Seguros Pisos V. Ocasión Segundamano Ahorro Rutas Apuestas Juegos online Reparaciones



20minutos EE UU | 20minutos México 20minutos.tv Listas laBlogoteca Minutecas

Portada Nacional Internacional Economía Tu ciudad Deportes Tecnología Ciencia Artes Gente y TV Comunidad20 Blogs

Andalucía Aragón Asturias Barcelona/Cataluña Castilla y León C.Valenciana Galicia Madrid P.Vasco Reg.Murcia Otras ciudades

Videojuegos Moda y belleza Motor Viajes Vivienda Gastro Salud Empleo Juegos online Gráficos Edición impresa Servicios

Sevilla

# Inaugurada en el Cicus 'Enrique, donde mana la fuente', 25 fotografías y retratos de Morente

La exposición 'Enrique, donde mana la fuente' formó parte del homenaje que la entidad dedicó al cantaor granadino el pasado marzo

ECO Pocá actividad social ¿Qué es esto?

Follow @20m Twitter

EUROPA PRESS. 10.09.2014

La colaboración de la Fundación SGAE en la XVIII Bienal de Flamenco se hace más visible en 2014 con la inclusión de varias propuestas. En el programa de actos paralelos destaca con luz propia la exposición de imágenes sobre Enrique Morente titulada 'Enrique, donde mana la fuente', inaugurada este miércoles en Sevilla con la presencia de su autor, Manuel Montaña, la coordinadora de la Fundación SGAE en Andalucía, Verónica Repiso, el director de la Bienal, Cristóbal Ortega, y la directora del Cicus, Concha Fernández.



Ampliar foto

La colección de imágenes podrá verse desde este miércoles hasta el 3 de octubre en el Centro de Iniciativas Culturales de la Universidad de Sevilla (Cicus) y reúne, por primera vez en Andalucía, un total de 25 fotografías y retratos realizados entre 1990 y 2010 —año de su fallecimiento— por el fotógrafo y periodista Manuel Montaña, que dan fe de la faceta personal del genio andaluz.

En un comunicado se indica que la exposición pretende reflejar la intensa vida y la inagotable labor creativa de este revolucionario del flamenco y uno de los grandes emblemas

de la música popular española. Su título es un guiño a un poema de San Juan de la Cruz que adaptó el artista en su canción Aunque es de noche, del disco 'Cruz y Luna' (1983). Entre las imágenes, destacan las de Morente en Madrid, Granada y algunos de los momentos musicales que forman parte ya de la historia de este creador innovador.

Esta iniciativa de la Fundación SGAE para La Bienal vio la luz por primera vez en la Sala Berlanga de Madrid a finales de febrero, coincidiendo con la emisión en directo del programa especial Duendeando, de Radio 3, y formó parte de la programación del Memorial Morente Más Morente.

El homenaje incluyó actuaciones de flamenco, rock, pop o encuentros literarios de más de 50 figuras destacadas del panorama de la música y el cine como los actores José Sacristán, Juan Diego o Pilar Bardem; los cantantes Miguel Ríos, Estrella, Soleá y Enrique Morente hijo, José Mercé, Miguel Poveda, Joaquín Sabina, Víctor Manuel y Ana Belén, Loquillo, Javier Ruibal, Jorge Drexler, Mala Rodríguez, Eva Amaral o Raimundo Amador; bailarines como Eva Yerbabuena o Farruquito; y las bandas Lagartija Nick, Los Evangelistas o Lori Meyers, entre otros.

## Acerca de la muestra

'Enrique, donde mana la fuente' engloba retratos y fotografías, inéditas en Andalucía, realizadas desde 1990 hasta 2010 que dejan entrever los rasgos más personales y humanos del universal artista granadino. Así, se puede ver a un Enrique Morente en Madrid, tres décadas atrás, con aire relajado en su casa del rastro; apoyado sobre un graffitti de Juan Carlos Argüello (Muelle) en el barrio de Lavapiés con su famoso abrigo de piel, apodado 'el perro', que siempre le acompañaba; o en el homenaje a Miguel Candela (dueño del conocido local Candela) con sus amigos Carmen Linares, Antonio Carmona, Miguel Poveda y Juan Habichuela nieto, en el Festival Suma Flamenca de Madrid en 2009.

En otra serie de retratos también se observa a un Morente feliz en Granada: paseando por el barrio del Albaicín; en su hogar al lado de la muralla árabe con una panorámica de la Alhambra; dando muestras de su sentido del humor con zapato en mano haciendo las veces de un teléfono:

## Noticias de Tu ciudad

Sevilla Andalucía

- El consejo del IMD trata este jueves la negociación del CD San Jerónimo y el cierre de Virgen de los Reyes
- Díaz inicia este jueves un viaje oficial a Marruecos con reuniones institucionales y visita a proyectos de cooperación
- El Campus Antonio Machado de Baeza celebra este jueves unas Jornadas de emprendimiento en la escuela
- La Universidad Loyola Andalucía celebra este jueves 'Especializate 2014', jornada de orientación para jóvenes titulados

Pisos Coches Segundamano



Escribe aquí qué y dónde buscas:

Buscar

## El tiempo en Sevilla

Hoy 11 Sep	Mañana 12 Sep	Sábado 13 Sep	Domingo 14 Sep
Min 19° Max 30°	Min 19° Max 31°	Min 18° Max 31°	Min 17° Max 30°
13 km/h 0,7 mm	10 km/h 0,1 mm	14 km/h 0 mm	16 km/h 0 mm

© tiempoytemperatura.es, FORECA

Proporcionado por tiempoytemperatura.es





o durante una sesión de fotografías en los baños árabes de los Bañuelos, mientras cantaba la toná a capela Soy un pozo de fatigas, en 2008.

La exposición, asimismo, incluye algunos de los momentos artísticos que forman parte ya de la historia de este creador innovador como una imagen durante la grabación de El pequeño reloj, disco editado en 2003 en el que aunó cante y tecnología, superponiendo su voz al toque de guitarristas ya desaparecidos como Sabicas, Manolo de Huelva y Ramón Montoya, con una base preparada por Carlos Jean.

También contiene fotografías realizadas durante el proceso de edición de Pablo de Málaga (2008), uno de los trabajos más personales del cantaor, con textos de Picasso, y el concierto celebrado en Buitrago de Lozoya (Madrid) en julio de 2010, que supuso un homenaje al barbero de Picasso, gran amigo del pintor. Ambos hitos serían la base del documental Morente, de Emilio Ruiz Barrachina, estrenado en el Festival de Málaga en 2011, por deseo expreso del granadino en homenaje al pintor andaluz.

Por otro lado, el concierto del álbum Omega en La Riviera en 2008 en Madrid, que significó la segunda reunión de Morente con Lagartija Nick, tras la publicación en 1996 de un trabajo que fue un punto de inflexión en la carrera del autor y un referente para la música popular: Morente aunaría Flamenco y Rock, mostrando claramente su visión vanguardista del compás. Además, la muestra está arropada con un retrato de su viuda Aurora Carbonell en su estudio de pintura y otro de sus hijos, Soleá, Estrella y José Enrique 'el Kiki', durante la actuación con Los Evangelistas el pasado mes de julio en el Circo Price en Madrid.

Consulta aquí [más noticias de Sevilla](#).

## Además en 20minutos.es

DEPORTES



Debate de España en el Mundial: cae ante Francia en cuartos

ARTREND



Las mejores imágenes del World Press Photo

MADRID



Los mercados alternativos de Madrid: un fenómeno en eclosión

ECO

Poca actividad social  
¿Qué es esto?

Comentarios Correcciones (0) 20minutos.es responde(0) Facebook

### Sin comentarios

Suscribirse por RSS

No hay comentarios por el momento. Sé el primero en participar

Ordenar por: Antiguos primero Ver: Todos **Aplicar**

Esta información sólo puede ser comentada y corregida por usuarios registrados.

[Regístrate](#) [Iniciar sesión](#) [Conectar con](#)

Consulta los casos en los que 20minutos.es restringirá la posibilidad de dejar comentarios

### Escribir comentario o corrección

- Comentario, sin más
- Corregir una errata o rectificar información

#### Normas para comentar en 20minutos.es

- › Esta es la opinión de los internautas, no la de 20minutos.es.
- › No está permitido verter comentarios contrarios a las leyes españolas o injuriantes.
- › Nos reservamos el derecho a eliminar los comentarios que consideremos fuera de tema.
- › Por favor, céntrate en el tema.
- › Normas y protección de datos

Participa en la Comunidad 20 Minutos **Regístrate**



RENAULT MÉGANE LIMITED  
CON RADAR DE PROXIMIDAD TRASERO  
POR **11.900 €**  
Plan PIVE-6 incluido




lainformacion.com **i** Del Bosque, enemigo público en Brasil y Marruecos 255.346 Busca en miles de textos, vídeos y fotos **buscar**

lainformacion.com Secciones **Cultura** Cine Música Tendencias Literatura Teatro Gastronomía Heineken UB

jueves, 11/09/14 - 00:55 h **noticias** Humor Vídeo Fotogalerías Fotos Gráficos Blogs Lo último Lo más Temas Tiempo Microservicios Practicopedi

MÚSICA FOLCLÓRICA

# Montaño destaca que "Morente, como San Juan de la Cruz, veía lo que los demás no ven"

lainformacion.com  
miércoles, 10/09/14 - 15:37

**comentar** []

Sevilla, 10 sep (EFE).- El fotógrafo Manuel Montaño siguió al cantaor **Enrique Morente** durante veinte años y desde hoy expone en Sevilla algunos de los retratos que le hizo, pero antes llegó a dos conclusiones: el cantaor "era mejor persona que artista" y, "como **San Juan de la Cruz**, veía lo que los demás no ven".



Montaño destaca que "Morente, como San Juan de la Cruz, veía lo que los demás no ven"



**Temas** Arquitectura | Artes (general) | Comunidad de Madrid | Enrique Morente | España | Europa | Fotografía | Francisco de Goya | Música folclórica | San Juan de la Cruz | Sevilla | Universidad de Sevilla |

0  
Twitter

Sevilla, 10 sep (EFE).- El fotógrafo Manuel Montaño siguió al cantaor Enrique Morente durante veinte años y desde hoy expone en Sevilla algunos de los retratos que le hizo, pero antes llegó a dos conclusiones: el cantaor "era mejor persona que artista" y, "como San Juan de la Cruz, veía lo que los demás no ven".

La comparación con el místico andaluz a que se le adjudica el título de la



La inauguración de esta exposición fotográfica se celebró el día 10 de septiembre en la sala de la exposición fotográfica inaugurada hoy, "Enrique, donde mana la fuente", una selección de veinticinco retratos, tres de ellos en los que está cantando, reproducidos en un gran formato de 2 por 1,20 metros, todos en color.

Curiosamente, Morente no vio ninguna de estas fotos o, sólo una, como ha recordado Montaña ([Madrid](#), 1967) con humor, un retrato en el que está con la boca abierta de par en par, cantando, con carácter, casi con furia, entregado, de modo que, al decir del fotógrafo, el cantaor, nada más verla, exclamó que le había recordado a Saturno devorando a sus hijos.

Y llegados a esta comparación, Montaña cierra el círculo con un retrato de Morente de un primer plano de su rostro, de frente -y, como dirían los flamencos, por derecho-, con un contraste de luces, sombras y contraluz, con una pelambrea desatada que evoca los retratos, los autorretratos, de [Francisco de Goya y Lucientes](#).

Tampoco vio Morente las fotos de Montaña, porque, según el fotógrafo, "no surgió el momento" o porque Morente, pese a ser artista, encarnaba todo lo contrario del egocentrismo: "Alguien egocéntrico es un anti Morente", ha asegurado.

El fotógrafo ha considerado que "el arte tiene que ser verdad" y que Morente destacó por su generosidad, humildad, entrega y responsabilidad. Tal vez por eso la foto que a él más le gusta es una "en la que está mirando a la cámara con una sonrisa de pícaro y de buena gente... A Morente, si no hubiera sido cantaor, también hubiera merecido la pena conocerlo".

"Si no hubiera sido cantaor, hubiera sido campanero de un pueblo, y si hubiera estudiado más, habría terminado trabajando en la Nasa o en el acelerador de partículas", ha señalado Montaña, quien durante estos dos decenios trabó amistad con el cantaor.

Montaña ha fotografiado a otros muchos flamencos desde que, con la muerte de Camarón, decidió "hacer inmersión" en el flamenco, pero a ningún otro ha seguido con la intensidad y dedicación que a Morente, por una sencilla razón, hubiera sido materialmente imposible.

En la sala del Centro de Iniciativas Culturales (Cicus) de la [Universidad de Sevilla](#), donde se muestra "Enrique, donde mana la fuente", programada con motivo de la Bienta de Flamenco de Sevilla, junto a los veinticinco retratos, se proyectan dos vídeos con una selección de la obra de Montaña de otro centenar de imágenes del entorno del cantaor.

Montaña ha asegurado que aún no es conocido el legado de Morente, aunque ya muchos cantaores "han recogido su testigo y están en búsqueda", en alusión al concienzudo estudio que el cantaor hizo de los cantes clásicos para reinterpretarlos, algo que, en principio le costó el distanciamiento de algunos aficionados que, finalmente, terminaron entregados a su voz.

Con motivo de esta exposición, el escritor granadino Enrique Pérez Zúñiga ha escrito: "Las fotografías de Montaña lo retratan en ese momento en el que el cante se transforma en puño que se aprieta, o el palma abierta sobre el pecho. En ellas se puede ver al maestro reconcentrado, como en plena caza de la voz que está naciendo del lugar interno, donde mana la fuente".

Alfredo Valenzuela

(Agencia EFE)





alusión al concienzudo estudio que el cantaor hizo de los cantes clásicos para reinterpretarlos, algo que, en principio le costó el distanciamiento de algunos aficionados que, finalmente, terminaron entregados a su voz.

Con motivo de esta exposición, el escritor granadino Enrique Pérez Zúñiga ha escrito: "Las fotografías de Montañó lo retratan en ese momento en el que el cante se transforma en puño que se aprieta, o el palma abierta sobre el pecho. En ellas se puede ver al maestro reconcentrado, como en plena caza de la voz que está naciendo del lugar interno, donde mana la fuente". EFE

av/vg/ram



<b>PUBLICIDAD</b> 	<b>HEMEROTECA</b> 	<b>ANDROID</b> 	<b>APPLE</b> 	<b>FACEBOOK</b> 	<b>TWITTER</b> 	<b>RSS</b> 		
<b>ACTUALIDAD</b> España Mundo Comunicación Sociedad Vivienda	<b>OPINIÓN</b> A. Casado C. Sánchez J. A. Zarzalejos Más Columnas El Confidente	<b>COTIZALIA</b> Economía Empresas Mercados Índices Cotizaciones	<b>TEKNAUTAS</b> Emprendedores Internet Apps Móviles Ciencia	<b>DEPORTES</b> Fútbol Baloncesto Tenis Fórmula1 Motor	<b>ACV</b> Bienestar Educación Sexualidad Psicología Trabajo	<b>CULTURA</b> Libros Arte Música Cine Escena	<b>MULTIMEDIA</b> Álbumes Vídeos El Día En 24 Fotos ESP is Not Spain	<b>COMUNIDAD</b> Registro Login Foro Interno Encuentros Digitales Encuestas

Copyright 2014 | Quiénes somos | Aviso Legal | Política de Privacidad | Política de Cookies | Publicidad | RSS | Redes sociales | Auditado por Comscore

## Inaugurada en el Cicus 'Enrique, donde mana la fuente', 25 fotografías y retratos de Morente

Twitter 0

Compartir 0

g+1 0

Share

10/09/2014 - 18:59

### Más noticias sobre:

- Andalucía
- Bañuelos

La exposición 'Enrique, donde mana la fuente' formó parte del homenaje que la entidad dedicó al cantaor granadino el pasado marzo

La exposición 'Enrique, donde mana la fuente' formó parte del homenaje que la entidad dedicó al cantaor granadino el pasado marzo

SEVILLA, 10 (EUROPA PRESS)

La colaboración de la Fundación SGAE en la XVIII Bienal de Flamenco se hace más visible en 2014 con la inclusión de varias propuestas. En el programa de actos paralelos destaca con luz propia la exposición de imágenes sobre Enrique Morente titulada 'Enrique, donde mana la fuente', inaugurada este miércoles en Sevilla con la presencia de su autor, Manuel Montaña, la coordinadora de la Fundación SGAE en Andalucía, Verónica Repiso, el director de la Bienal, Cristóbal Ortega, y la directora del Cicus, Concha Fernández.

La colección de imágenes podrá verse desde este miércoles hasta el 3 de octubre en el Centro de Iniciativas Culturales de la Universidad de Sevilla (Cicus) y reúne, por primera vez en Andalucía, un total de 25 fotografías y retratos realizados entre 1990 y 2010 --año de su fallecimiento-- por el fotógrafo y periodista Manuel Montaña, que dan fe de la faceta personal del genio andaluz.

En un comunicado se indica que la exposición pretende reflejar la intensa vida y la inagotable labor creativa de este revolucionario del flamenco y uno de los grandes emblemas de la música popular española. Su título es un guiño a un poema de San Juan de la Cruz que adaptó el artista en su canción Aunque es de noche, del disco 'Cruz y Luna' (1983). Entre las imágenes, destacan las de Morente en Madrid, Granada y algunos de los momentos musicales que forman parte ya de la historia de este creador innovador.

Esta iniciativa de la Fundación SGAE para La Bienal vio la luz por primera vez en la Sala Berlanga de Madrid a finales de febrero, coincidiendo con la emisión en directo del programa especial Duendeando, de Radio 3, y formó parte de la programación del Memorial Morente Más Morente.

El homenaje incluyó actuaciones de flamenco, rock, pop o encuentros literarios de más de 50 figuras destacadas del panorama de la música y el cine como los actores José Sacristán, Juan Diego o Pilar Bardem; los cantantes Miguel Ríos, Estrella, Soleá y Enrique Morente hijo, José Mercé, Miguel Poveda, Joaquín Sabina, Víctor Manuel y Ana Belén, Loquillo, Javier Ruibal, Jorge Drexler, Mala Rodríguez, Eva Amaral o Raimundo Amador; bailaoras como Eva Yerbabuena o Farruquito; y las bandas Lagartija Nick, Los Evangelistas o Lori Meyers, entre otros.

### ACERCA DE LA MUESTRA

'Enrique, donde mana la fuente' engloba retratos y fotografías, inéditas en Andalucía, realizadas desde 1990 hasta 2010 que dejan entrever los rasgos más personales y humanos del universal artista granadino. Así, se puede ver a un Enrique Morente en Madrid, tres décadas atrás, con aire relajado en su casa del rastro; apoyado sobre un graffitti de Juan Carlos Argüello (Muelle) en el barrio de Lavapiés con su famoso abrigo de piel, apodado 'el perro', que siempre le acompañaba; o en el homenaje a Miguel Candela (dueño del conocido local Candela) con sus amigos Carmen Linares, Antonio Carmona, Miguel Poveda y Juan Habichuela nieto, en el Festival Suma Flamenca de Madrid en 2009.

En otra serie de retratos también se observa a un Morente feliz en Granada: paseando por el barrio del Albaicín; en su hogar al lado de la muralla árabe con una panorámica de la Alhambra; dando muestras de su sentido del humor con zapato en mano haciendo las veces de un teléfono; o durante una sesión de fotografías en los baños árabes de los Bañuelos, mientras cantaba la toná a capela Soy un pozo de fatigas, en 2008.

La exposición, asimismo, incluye algunos de los momentos artísticos que forman parte ya de la historia de este creador innovador como una imagen durante la grabación de El pequeño reloj, disco editado en 2003 en el que aunó cante y tecnología, superponiendo su voz al toque de guitarristas ya desaparecidos como Sabicas, Manolo de Huelva y Ramón Montoya, con una base preparada por Carlos Jean.

También contiene fotografías realizadas durante el proceso de edición de Pablo de Málaga (2008), uno de los trabajos más personales del cantaor, con textos de Picasso, y el concierto celebrado en Buitrago de Lozoya (Madrid) en julio de 2010, que supuso un homenaje al barbero de Picasso, gran amigo del pintor. Ambos hitos serían la base del documental Morente, de Emilio Ruiz Barrachina, estrenado en el Festival de Málaga en 2011, por deseo expreso del granadino en homenaje al pintor andaluz.

Por otro lado, el concierto del álbum Omega en La Riviera en 2008 en Madrid, que significó la segunda reunión de Morente con Lagartija Nick, tras la publicación en 1996 de un trabajo que fue un punto de inflexión en la carrera del autor y un referente para la música popular: Morente aunaría Flamenco y Rock, mostrando claramente su visión vanguardista del compás. Además, la muestra está arropada con un retrato de su viuda Aurora Carbonell en su estudio de pintura y otro de sus hijos, Soleá, Estrella y José Enrique 'el Kiki', durante la actuación con Los Evangelistas el pasado mes de julio en el Circo Price en Madrid.

Publicidad



**1 Píldora Fascina Médicos**  
Pierde 12 kilos en 4 semanas con este producto de dieta innovador por sólo €39...  
[www.masinformacionaqui.com](http://www.masinformacionaqui.com)



**Nos ajustamos el cinturón**  
Península 34€, Berlín 53€, Viena 65€. Más destinos y condiciones en [iberia.com](http://iberia.com)  
[www.iberia.com](http://www.iberia.com)



**Si ellos ganan, tú ganas**  
Únete a la generación one y consigue con Endesa un ahorro de Campeonato. Descúbrelo  
[www.generacionone.com](http://www.generacionone.com)



**Todo el fútbol por TV**  
Tú lo das todo por el fútbol. Nosotros damos todo el fútbol por la tele.  
Fusión TV Fútbol  
[www.movistar.es](http://www.movistar.es)

PAN

Me gusta **Compartir** Sé el primero de tus amigos al que le gusta esto.

Twitter 0



**Triple Protección**







Videos | Horóscopo

hola.

# tuotrodiario

Política Trabajo Cultura Sanidad y salud Educación Interés humano Economía Justicia e interior Deporte

Cultura

Me gusta 0

## Montaño destaca que "Morente, como San Juan de la Cruz, veía lo que los demás no ven"



Sevilla, 10/09/2014 (EFE).-

Temas relacionados

Noticias

- General Más de 150 obras concurren al Premio de Poesía San Juan de la Cruz (12 de Agosto de 2012)
- General Aganzo homenajea con "La Hermosura", su nuevo libro, a San Juan de la Cruz (30 de Mayo de 2014)

El fotógrafo Manuel Montaño siguió al cantaor Enrique Morente durante veinte años y desde hoy expone en Sevilla algunos de los retratos que le hizo, pero antes llegó a dos conclusiones: el cantaor "era mejor persona que artista" y, "como San Juan de la Cruz, veía lo que los demás no ven".

La comparación con el místico obedece a que se le adeuda el título de la exposición fotográfica inaugurada hoy, "Enrique, donde mana la fuente", una selección de veinticinco retratos, tres de ellos en los que está cantando, reproducidos en un gran formato de 2 por 1,20 metros, todos en color.

Curiosamente, Morente no vio ninguna de estas fotos o, sólo una, como ha recordado Montaño (Madrid, 1967) con humor, un retrato en el que está con la boca abierta de par en par, cantando, con carácter, casi con furia, entregado, de modo que, al decir del fotógrafo, el cantaor, nada más verla, exclamó que le había recordado a Saturno devorando a sus hijos.

Y llegados a esta comparación, Montaño cierra el círculo con un retrato de Morente de un primer plano de su rostro, de frente -y, como dirían los flamencos, por derecho-, con un contraste de luces, sombras y contraluces, con una pelambrea desatada que evoca los retratos, los autorretratos, de Francisco de Goya y Lucientes.

Tampoco vio Morente las fotos de Montaño, porque, según el fotógrafo, "no surgió el momento" o porque Morente, pese a ser artista, encarnaba todo lo contrario del egocentrismo: "Alguien egocéntrico es un anti Morente", ha asegurado.

El fotógrafo ha considerado que "el arte tiene que ser verdad" y que Morente destacó por su generosidad, humildad, entrega y responsabilidad. Tal vez por eso la foto que a él más le gusta es una "en la que está mirando a la cámara con una sonrisa de pícaro y de buena gente... A Morente, si no hubiera sido cantaor, también hubiera merecido la pena conocerlo".

"Si no hubiera sido cantaor, hubiera sido campanero de un pueblo, y si hubiera estudiado más, habría terminado trabajando en la Nasa o en el acelerador de partículas", ha señalado Montaño, quien durante estos dos decenios trabó amistad con el cantaor. Montaño ha fotografiado a otros muchos flamencos desde que, con la muerte de Camarón, decidió "hacer inmersión" en el flamenco, pero a ningún otro ha seguido con la intensidad y dedicación que a Morente, por una sencilla razón, hubiera sido materialmente imposible.

En la sala del Centro de Iniciativas Culturales (Cicus) de la Universidad de Sevilla, donde se muestra "Enrique, donde mana la fuente", programada con motivo de la Bienal de Flamenco de

Hemeroteca Temas Siguenos en: f t

### Mundo Singular



¡Arre, medusa, arre!



El no va más para amantes del 'skate'



Recrean con 90 años el famoso beso de Times Square

### Últimas noticias



Victoria y Magdalena de Suecia: la elegancia de la solidaridad



Las causas de la muerte de Peaches Geldof: un trágico, premonitorio y triste final



Angelina Jolie y Brad Pitt: diez años de su historia de amor



Shakira y Piqué, de paseo con Milan ajenos a los rumores de embarazo



¿Qué es la hiperémesis gravídica?



Tendencias de fiesta para saltarse el protocolo



Sevilla, junto a los veinticinco retratos, se proyectan dos vídeos con una selección de la obra de Montañó de otro centenar de imágenes del entorno del cantaor.

Montañó ha asegurado que aún no es conocido el legado de Morente, aunque ya muchos cantaores "han recogido su testigo y están en búsqueda", en alusión al concienzudo estudio que el cantaor hizo de los cantes clásicos para reinterpretarlos, algo que, en principio le costó el distanciamiento de algunos aficionados que, finalmente, terminaron entregados a su voz.

Con motivo de esta exposición, el escritor granadino Enrique Pérez Zúñiga ha escrito: "Las fotografías de Montañó lo retratan en ese momento en el que el cante se transforma en puño que se aprieta, o el palma abierta sobre el pecho. En ellas se puede ver al maestro reconcentrado, como en plena caza de la voz que está naciendo del lugar interno, donde mana la fuente".

Alfredo Valenzuela

**Añadir comentario**

También puedes acceder utilizando tu cuenta de Facebook:

Escribe tu comentario:

Nombre:

Correo electrónico (opcional):

Página Web (opcional) Formato : <http://www.hola.com/>

Recordar datos la próxima vez

Para enviar el comentario introduzca el texto de la imagen:



Enviar comentario

Esta es la opinión de los internautas, no la de hola.com

No está permitido verter comentarios contrarios a las leyes españolas o injuriantes

Nos reservamos el derecho a eliminar los comentarios que consideremos fuera de tema

Por favor, céntrate en el tema

Por favor intenta escribir sin faltas de ortografía, antes de publicar un mensaje lo corregimos, si no tienes falta es más posible que se publique

Escribir todo el mensaje en mayúsculas se interpreta como gritar, no publicamos mensajes escritos completamente en mayúsculas



Diez maneras de llevar un traje de color claro



Oscar de la Renta, Pedro del Hierro Madrid y Marc by Marc Jacobs: clasicismo y modernidad



Samantha Vallejo-Nájera, amor por la cocina... ¡y por el baloncesto!



'Pequeños gigantes', el programa presentado por Jesús Vázquez, arrasa en su estreno



¿Qué te pide tu piel después de los días de sol?



Echa un vistazo a la casa de Sarah Jessica Parker en Nueva York. ¡Está a la venta!



Nueve barrios franceses con mucha marcha



ESPACIO PARA PUBLICIDAD

Su logo aquí

Llave en Mano

EFE

PORTADA REGIONES ESPAÑA INTERNACIONAL SOCIEDAD CULTURA ENTRETENIMIENTO DEPORTES

MÁS DEPORTES "EN VIVO" ESPECIALES VIDEO EFE INFOGRAFIA DLA

ÚLTIMAS NOTICIAS: Sánchez afirma que Mas le dijo que si no hay consulta, estudiaría adelantar las elecciones

[f](#) [t](#) [r](#)

Buscar

Búsqueda personalizada Google en nueva ventana

ANDALUCÍA [ Volver a "ANDALUCÍA" ]

## Montaño destaca que "Morente, como San Juan de la Cruz, veía lo que los demás no ven"

BIENAL FLAMENCO | 10 de septiembre de 2014

[f](#) [t](#) [r](#) [v](#)

El fotógrafo y periodista Manuel Montaño posa ante una de las 25 fotografías inéditas de la exposición titulada "Donde mana la fuente", incluida en los actos de la Bienal de Flamenco de Sevilla, que muestran la faceta mas personal de Enrique Morente, a quien se homenajea en esta edición del certamen. EFE

Sevilla, 10 sep (EFE).- El fotógrafo Manuel Montaño siguió al cantaor Enrique Morente durante veinte años y desde hoy expone en Sevilla algunos de los retratos que le hizo, pero antes llegó a dos conclusiones: el cantaor "era mejor persona que artista" y, "como San Juan de la Cruz, veía lo que los demás no ven".

La comparación con el místico obedece a que se le adeuda el título de la exposición fotográfica inaugurada hoy, "Enrique, donde mana la fuente", una selección de veinticinco retratos, tres de ellos en los que está cantando, reproducidos en un gran formato de 2 por 1,20 metros, todos en color.

Curiosamente, Morente no vio ninguna de estas fotos o, sólo una, como ha recordado Montaño (Madrid, 1967) con humor, un retrato en el que está con la boca abierta de par en par, cantando, con carácter, casi con furia, entregado, de modo que, al decir del fotógrafo, el cantaor, nada más verla, exclamó que le había recordado a Saturno devorando a sus hijos.

Y llegados a esta comparación, Montaño cierra el círculo con un retrato de Morente de un primer plano de su rostro, de frente -y, como dirían los flamencos, por derecho-, con un contraste de luces, sombras y contraluces, con una pelambarrera desatada que evoca los retratos, los autorretratos, de Francisco de Goya y Lucientes.

Tampoco vio Morente las fotos de Montaño, porque, según el fotógrafo, "no surgió el momento" o porque Morente, pese a ser artista, encarnaba todo lo contrario del egocentrismo: "Alguien egocéntrico es un anti Morente", ha asegurado.

El fotógrafo ha considerado que "el arte tiene que ser verdad" y que Morente destacó por su generosidad, humildad, entrega y responsabilidad. Tal vez por eso la foto que él más le gusta es una "en la que está mirando a la cámara con una sonrisa de pícaro y de buena gente... A Morente, si no hubiera sido cantaor, también hubiera merecido la pena conocerlo".

"Si no hubiera sido cantaor, hubiera sido campanero de un pueblo, y si hubiera estudiado más, habría terminado trabajando en la Nasa o en el acelerador de partículas", ha señalado Montaño, quien durante estos dos decenios trabó amistad con el cantaor.

WEB TV

Video Deportes

Seahawks y Broncos comienzan como acabaron; sorpresa de Dolphins

Florentino justifica la salida de Di María y resta importancia a las críticas de Ronaldo

Falcao asegura que eligió el Manchester United porque siempre "estuvo muy interesado"

Arranca la nueva España

Vídeos del Día

Fallece Emilio Botín, promotor de uno de los principales bancos del mundo

Salvamento rescata en Almería a 19 inmigrantes que viajaban en dos pateras

Adriano afirma que "fue un susto muy grande" y se le pasaron "muchas cosas por la cabeza"

Ana Patricia Botín, elegida por unanimidad presidenta del Banco Santander



Montaño ha fotografiado a otros muchos flamencos desde que, con la muerte de Camarón, decidió "hacer inmersión" en el flamenco, pero a ningún otro ha seguido con la intensidad y dedicación que a Morente, por una sencilla razón, hubiera sido materialmente imposible.

En la sala del Centro de Iniciativas Culturales (Cicus) de la Universidad de Sevilla, donde se muestra "Enrique, donde mana la fuente", programada con motivo de la Bienal de Flamenco de Sevilla, junto a los veinticinco retratos, se proyectan dos vídeos con una selección de la obra de Montaño de otro centenar de imágenes del entorno del cantaor.

Montaño ha asegurado que aún no es conocido el legado de Morente, aunque ya muchos cantaores "han recogido su testigo y están en búsqueda", en alusión al concienzudo estudio que el cantaor hizo de los cantes clásicos para reinterpretarlos, algo que, en principio le costó el distanciamiento de algunos aficionados que, finalmente, terminaron entregados a su voz.

Con motivo de esta exposición, el escritor granadino Enrique Pérez Zúñiga ha escrito: "Las fotografías de Montaño lo retratan en ese momento en el que el cante se transforma en puño que se aprieta, o el palma abierta sobre el pecho. En ellas se puede ver al maestro reconcentrado, como en plena caza de la voz que está naciendo del lugar interno, donde mana la fuente".

Alfredo Valenzuela

ANDALUCÍA



Ordenan la ejecución de la sentencia contra José Bretón por el asesinato de sus hijos  
JUICIO BRETÓN



La segunda jornada de huelga en hostelería de Granada arranca sin incidentes  
TURISMO HOSTELERÍA HUELGA



La Junta usará todos los medios para demoler el Algarrobico con seguridad jurídica  
URBANISMO ALGARROBICO



Una exposición traduce la realidad de Almería en 91 fotografías  
CULTURA FOTOGRAFÍA



La Junta destaca que elevar los ERE al Supremo acaba con la "indefensión" de los expresidentes  
TRIBUNALES ERE



Andalucía aplicará la Lomce a aspectos curriculares en un curso de transición  
CURSO ESCOLAR



María Victoria Atencia: "Escribo poco, porque no me gusta y lo rompo"  
LITERATURA POESÍA



Santa Cruz siente "orgullo y satisfacción" por sus cien partidos con Paraguay  
FÚTBOL MÁLAGA



La imprenta del 27 reúne las dos elegías de Aitana Alberti a Luis Cernuda  
LITERATURA POESÍA



Alaya cita de nuevo al exconsejero Martín Soler por subvención de 450.000 euros  
TRIBUNALES ERE



Crespo dice que Almería "puede sentir la presión de tener que ganar en casa"  
FÚTBOL CÓRDOBA CF



Imputada en Sevilla la responsable de una finca con 28 equinos desnutridos  
MALTRATO ANIMAL



Montaño destaca que "Morente, como San Juan de la Cruz, veía lo que los demás no ven"  
BIENAL FLAMENCO



Sáenz de Santamaría afirma que no dijeron lo que encontraron por miedo al rescate  
PP ALCALDES



La madre acusada de congelar a sus dos recién nacidos niega que los matara  
TRIBUNALES BEBÉS



La Bienal de Sevilla aspira a reflejar todo el universo flamenco  
BIENAL FLAMENCO



Firman un acuerdo para difundir la obra de Miguel Hernández en Estados Unidos  
MIGUEL HERNÁNDEZ



La Audiencia de Sevilla juzga a una mujer por matar y congelar a dos bebés  
TRIBUNALES BEBÉS



Mira esto:

Pregunta al Médico | Kit Buenos Días | Notas de corte 2014

Me gusta 41 680 Seguir a @T\_interesa

teinteresa.es Sevilla

lainformacion.com

Buscar

- Portada
- España
- Mundo
- Política
- Dinero
- Deportes
- El Tiempo
- Salud
- Sucesos
- Tierra
- Ciencia
- Educa
- Empleo
- Motor
- Tecno
- Ocio
- Gente
- Tele
- Música
- Cine
- Cultura
- Increible
- Moda
- Belleza
- Players
- Familia
- Religión
- Local
- Y Además

Inicio Local Andalucía Córdoba | Sevilla

# Inaugurada en el Cicus 'Enrique, donde mana la fuente', 25 fotografías y retratos de Morente

- EUROPA PRESS, SEVILLA

La exposición 'Enrique, donde mana la fuente' formó parte del homenaje que la entidad dedicó al cantaor granadino el pasado marzo

Twitter Imprimir

Deja tu comentario



### AL MINUTO

- 23:37 Las redes sociales comentan la primera aparición de Sánchez en 'prime time'
- 23:24 Miles de coches ilegales bloquean carreteras de cuatro departamentos bolivianos
- 23:21 las empresas españolas se la juegan en escocia
- 23:16 Un 47.6% de los escoceses

### LO MÁS

- 1 Andalucía unirá esfuerzos en el ámbito social y sanitario para la creación de un protocolo de prevención del suicidio
- 2 La Junta y Emvisea pactan ayudas autonómicas a los inquilinos de las VPO de Sevilla con problemas para pagar
- 3 La producción industrial de Andalucía sube un 3,4% en julio respecto al año anterior
- 4 IULV-CA lamenta que el edificio de la Corrala siga cerrado "a cal y canto" cuando hay familias sin vivienda
- 5 Padres valoran inversiones tecnológicas en colegios pero recalcan que "la ausencia de un profesor no puede sustituirse"
- 6 La US finaliza las obras de los pabellones docentes de Virgen del Rocío y Valme
- 7 Ganemos pide 10.000 firmas como "aval" de su proyecto y Chamizo no descarta concurrir a sus primarias
- 8 Junta destaca la capacidad del sector agroalimentario de aportar estabilidad, empleo y valor añadido

### ÚLTIMA HORA

- Sánchez evita poner la mano en el fuego por Griñán y Chaves pero recalca que no se ha probado su culpabilidad
- Abandonan el encierro en la Delegación los trabajadores de la base de Mórón
- Alonso defiende la "transparencia y rigor" de la Junta y anuncia una nueva personación en los cursos de formación
- Junta insiste en que su "voluntad política" es demoler el Algarrobico en cuanto haya seguridad jurídica

## ANA PATRICIA BOTÍN, NUEVA PRESIDENTA DEL BANCO S

Hasta ahora era **Consejera Delegada** de Santander UK

# SUCESORA UNANIMIDA

Su nombramiento se estaba gestando desde hace tiempo

### SUS GRANDES RETOS

- 1) Superar los test de
- 2) Canalizar el dinero
- 3) Enfrentar el par de Brasil y la

El comunicado de su nombramiento

Su elección calma los

momentos musicales que forman parte ya de la historia de este creador innovador.

Esta iniciativa de la Fundación SGAE para La Bienal vio la luz por primera vez en la Sala Berlanga de Madrid a finales de febrero, coincidiendo con la emisión en directo del programa especial Duendeando, de Radio 3, y formó parte de la programación del Memorial Morente Más Morente.

BIENAL DE FLAMENCO Exposición de fotografías de Manuel Montaña en el CICUS

## 'Morente, como San Juan de la Cruz, veía lo que los demás no ven'

- 'Enrique, donde mana la fuente' reúne 25 fotografías de gran formato del cantaor
- El fotógrafo Manuel Montaña siguió veinte años al desaparecido Enrique Morente
- 'Si hubiera estudiado más, habría trabajado en la NASA o en un acelerador de partículas'



El fotógrafo Manuel Montaña, junto a una de sus fotografías de Enrique Morente. | RAÚL CARO | EFE

EFE > Sevilla

Actualizado: 10/09/2014 20:11 horas

El fotógrafo Manuel Montaña siguió al cantaor **Enrique Morente** [[http://www.elmundo.es/especiales/cultura/enrique\\_morente/](http://www.elmundo.es/especiales/cultura/enrique_morente/)] durante veinte años y desde este miércoles expone en Sevilla algunos de los retratos que le hizo, pero antes llegó a dos conclusiones: el cantaor "**era mejor persona que artista**" y, "**como San Juan de la Cruz, veía lo que los demás no ven**".

La comparación con el místico obedece a que se le adeuda el título de la exposición fotográfica inaugurada este miércoles, *Enrique, donde mana la fuente*, una **selección de veinticinco retratos**, tres de ellos en los que está cantando, reproducidos en un gran formato de 2 por 1,20 metros, todos en color.

Curiosamente, Morente no vio ninguna de estas fotos o, sólo una, como ha recordado Montaña (Madrid, 1967) con humor, **un retrato en el que está con la boca abierta de par en par, cantando, con carácter, casi con furia, entregado**, de modo que, al decir del fotógrafo, el cantaor, nada más verla, exclamó que le había recordado a Saturno devorando a sus hijos.

Y llegados a esta comparación, Montaña cierra el círculo con un retrato de Morente de un primer plano de su rostro, de frente -y, como dirían los flamencos, por derecho-, con un contraste de luces, sombras y contraluz, con una pelambrea desatada que evoca los retratos, los autorretratos, de Francisco de Goya y Lucientes.

Tampoco vio Morente las fotos de Montaña, porque, según el fotógrafo, "no surgió el momento" o porque Morente, pese a ser artista, encarnaba todo lo contrario del egocentrismo: "**Alguien egocéntrico es un anti Morente**", ha asegurado.



Un visitante toma imágenes de la exposición sobre Enrique Morente. | C. MÁRQUEZ

El fotógrafo ha considerado que "el arte tiene que ser verdad" y que Morente destacó por su generosidad, humildad, entrega y responsabilidad. Tal vez por eso la foto que a él más le gusta es una "en la que está mirando a la cámara con una sonrisa de pícaro y de buena gente... A Morente, si no hubiera sido cantaor, también hubiera merecido la pena conocerlo".

**"Si no hubiera sido cantaor, hubiera sido camarero de un pueblo, y si hubiera estudiado más, habría terminado trabajando en la NASA o en el acelerador de partículas"**, ha señalado Montaña, quien durante estos dos decenios trabó amistad con el cantaor.

Montaña ha fotografiado a otros muchos flamencos desde que, con la muerte de Camarón, decidió "hacer inmersión" en el flamenco, pero a ningún otro ha seguido con la intensidad y dedicación que a Morente, por una sencilla razón, hubiera sido materialmente imposible.



# CLAUSURA DEL MÁSTER DE LA UNIVERSIDAD DE SEVILLA EN ODONTOLÓGIA INFANTIL INTEGRADA

Dirigido por la Dra. Antonia Domínguez Reyes

En el Salón de Grados de la Facultad de Odontología de la Universidad de Sevilla, el 10 de Julio, tuvo lugar el acto de clausura de la quinta promoción del Máster Universitario en Odontología Infantil Integrada y del Diploma de Especialización en Odontología Infantil que dirige la Dra. Antonia Domínguez Reyes; así como el Master en tratamiento Global y secuencial Avanzado en Odontología Infantil codirigido por la Dra. Teresa Aznar.

Estos títulos universitarios no sólo son profesionalizantes (el 100% de los egresados obtienen trabajo de

inmediato) sino que enseñan y aplican una Odontología infantil que ve al niño de forma integral e integrada. El niño como un todo; en todas sus circunstancias y en todas sus situaciones. "Una verdadera Odontología del siglo XXI", en palabras de su directora.

El acto fue presidido por el Dr. D. Ignacio Gómez de Terreros, Presidente del Consejo Andaluz de Asuntos de Menores de Sevilla; el Dr. D. Cristóbal Coronel Rodríguez, Vicepresidente de la SPAOYEX; la Dra. Tereza Aznar Martín, Profa. Colaboradora de la Facultad de Odontología de Sevilla;

la Dra. Alicia Jiménez Rubio Profa. Titular de la Facultad de Medicina de la U. de Sevilla y la Dra. Antonia Domínguez Reyes Profa. Titular de Odontología Infantil y Ortodoncia Integrada y Presidenta de la SEOII.

Al acto asistieron, alumnos de la Facultad de Odontología, profesores, de las distintas disciplinas odontológicas, pediatras, familiares y amigos de los alumnos egresados. En su intervención, la Dra. Domínguez Reyes, una vez más, destacó la importancia que tiene ver, diagnosticar y tratar al niño como ser dinámico que está en continuo crecimiento y desarrollo (personal, familiar y social); un concepto que exige conocimientos amplios, perfecto manejo de la conducta del niño en todas sus circunstancias, técnicas depuradas, actitud multidisciplinar e interprofesional y saber trabajar en equipo. Destacó que dicho Máster y Diploma, hoy, es ya un referente de la preparación integral del odontólogo que ha decidido dedicarse al paciente infantil y adolescente; algo que se lleva poniendo en práctica en esta Facultad de Sevilla desde 1989. Felicitó a los alumnos egresados por sus inquietudes profesionales y dedicación al

trabajo bien hecho; agradeció a la mesa presidencial su asistencia; a los profesores del Máster su dedicación y entrega, al personal administrativo su participación, y a la entidad Johnson and Johnson, la colaboración que siempre ha prestado a todos los eventos de la asignatura y de la Sociedad Española de Odontología Infantil Integrada (SEOII).

El Dr. D. Ignacio Gómez de Terreros, a la vez que felicitó a los egresados por sus trabajos fin de Máster, destacó la importancia del concepto de integración dentro de la atención al paciente infantil y adolescente, alabando la actitud integradora de sus profesores y la labor que en ese sentido, con su presidenta al frente, venía realizando la SEOII.

La entrega de Becas y Diplomas a los egresados finalizó con el Gaudemus, tras lo cual, se ofreció a los asistentes un coctel en el que se estableció un animado coloquio sobre la Odontología en el niño, el próximo Encuentro Multidisciplinar de la SEOII el 22 de Noviembre en Sevilla y el IX Congreso Nacional de la SEOII en Marzo de 2015 en Salamanca.

La apertura e inicio de la sexta Edición del Máster será en Septiembre.



## SECIB, SELO Y LA UNIVERSIDAD DE SEVILLA ORGANIZAN UNAS JORNADAS DE ACTUALIZACIÓN EN LÁSER

**E**n La Sociedad Española de Cirugía Bucal, la Sociedad Española de Láser y Fototerapia en Odontología y el Máster de Cirugía Bucal de la Universidad de Sevilla, organizaron conjuntamente unas Jornadas de Actualización en Láser en Odontología.

El curso se celebró el pasado 13 de junio en la Facultad de Odontología de la Universidad de Sevilla y fue inaugurado por el Dr. David Gallego, Presidente de la SECIB; la Dra. Isabel Sáez, Presidenta de SELO; y el Profesor Daniel Torres, codirector del Máster de Cirugía Bucal de la Uni-

versidad de Sevilla y Vicepresidente de la SECIB.

En el transcurso del curso se celebraron diferentes ponencias centradas en los últimos avances de la terapia láser aplicados a la Odontología, Ortodoncia, Cirugía Bucal, Implantología y Peridoncia.

La Sociedad Española de Cirugía Bucal sigue reforzando su línea de potenciación y colaboración con otras sociedades científicas y las universidades de este país con el objetivo común de ampliar la formación de los profesionales del sector.





## Curso de la Hispalense sobre Escultura y Paisaje en Pruna

Del 15 al 20 de septiembre, se desarrollará este taller dirigido a estudiantes y profesionales relacionados con las bellas artes o la arquitectura. El curso cuenta con un reconocimiento académico de 45 horas, convalidadas por la Universidad de Sevilla. ► **Inscripción y más** en '[www.pruna.es](http://www.pruna.es)'



**Dirección de Comunicación**

**COMUNIDAD UNIVERSITARIA**



► 11 Septiembre, 2014

## La Researcher's Night englobará 40 actividades

A.Z.

La Noche de los Investigadores (*Researcher's Night*), evento promovido por la Comisión Europea y liderado en Andalucía por la Fundación Descubre, se celebrará el viernes 26 de septiembre en más de 350 ciudades europeas.

La Noche de los Investigadores en Andalucía se celebrará simultáneamente en las ocho capitales, en las que por tercer año consecutivo 13 instituciones científicas cooperarán para acercar la ciencia a la ciudadanía. En esta edición, como en la de 2012, La Noche andaluza ha contado con el apoyo de la Comisión Europea a través de la convocatoria Marie Skłodowska-Curie a la que presentó su proyecto bajo el título *Researchers' Square* (La plaza de los investigadores), en clara

alusión a la utilización de espacios públicos para la divulgación científica.

En Sevilla el lugar elegido será la Plaza Nueva y sus alrededores y en ella participan grupos de investigación de **la Universidad de Sevilla**, la Universidad Pablo de Olavide, la Casa de la Ciencia (CSIC) y el Área Salud-Ayuntamiento de Sevilla. Este año como novedad, las actividades comenzarán a las 10.00 de la mañana, para finalizar bien entrada la media noche.

**La Universidad de Sevilla** ha organizado un total de 36 actividades entre las que se encuentran actividades para público infantil en Plaza Nueva como talleres, espectáculos, el Rincón del Científicof, cuentacuentos, microcuentos, visitas guiadas a edificios emblemáticos de la ciudad, actividades musicales, teatro y deporte.





# LA YIHAD, RUSIA Y LA CORRECCIÓN POLÍTICA

## LA TRIBUNA



**JOSÉ LUIS DE JUSTO ALPAÑÉS**

Profesor emérito por la Universidad de Sevilla

**D**EBEN los ciudadanos corrientes hablar sobre política, o es un tema que debe reservarse a los politólogos?

Yo creo que sí tienen el derecho a hablar cuando la política desarrollada supone pérdida de mercados para los agricultores españoles o cuando se están cometiendo genocidios, violaciones en masa y atentados masivos contra los derechos humanos (decapitaciones, crucifixiones, matanzas de cristianos y yaziríes, etc) con base supuestamente religiosa.

Cuando el 9 de noviembre de 1989 se inicia la caída del muro de Berlín y la posterior desaparición de la Unión Soviética parecía que se iniciaba una etapa de paz para la humanidad con el final de la guerra fría.

Sin embargo, pronto apareció un nuevo peligro con el islamismo radical, materializado en el atentado de las Torres Gemelas el 11 de septiembre de 2001, con 2.977 muertos, de la estación de Atocha el 11 de marzo de 2004, con 191 víctimas mortales, el de Londres el 7 de julio de 2005, con 56 víctimas, los de Nairobi y Dar es Salam, en 1998, con 241 cadáveres. En total, el número de víctimas mortales hasta el año 2008 ha sido de 5.070. Y naturalmente esto continúa.

Sin ignorar la importancia que tiene en esta radicalización la no solución del problema palestino, el hecho es que se ha creado una minoría de muyahidines que ya no se conformarían con esta solución y cuyo objetivo es la conquista de Al Ándalus (¡cuidado que Al Ándalus es toda España!) y la desaparición del mundo occidental. Nos horroriza pensar que 50 españoles y 500 británicos se han unido a la yihad. ¿Qué van a hacer cuando vuelvan?

Cuando la solución de este problema requeriría un consenso de las principales na-



ROSELL

ciones del mundo, puesto que afecta o afectará a todas ellas, las naciones occidentales se han dedicado a crear problemas artificiales y a fomentar el *yihadismo* con intervenciones equivocadas.

Entre estos errores está la actitud hacia Rusia, a la que sin razón se sigue calificando como una dictadura y a su máximo dirigente como un dictador. Parece que las naciones occidentales quieren introducir en todo el mundo democracias similares a las que tienen en sus países, sin darse cuenta que esto no se hace de la noche a la mañana. No hay más que ver la comprensión con que se trata el terrorismo checheno frente a lo que se hace con el terrorismo en los países occidentales.

Esta actitud comenzó con la contribución a la desmembración de la antigua Yugoslavia (jaleando las secesiones) y con el bombardeo de Serbia ¡Cuidado que Rusia tiene un potentísimo arsenal nuclear! Además la desintegración de Yugoslavia y la guerra de Bosnia entre 1992 y 1995 permitieron la entrada de elementos extranjeros que intentaron crear redes y grupos *yihadistas*.

Uno de esos grupos fue la Brigada Al Mujahid, que operó en la región central de Bosnia Herzegovina durante la guerra y estaba compuesta principalmente por extranjeros, con una fuerte presencia de veteranos de la guerra de Afganistán.

El segundo error ha sido aplaudir la destitución del presidente legítimo de Ucrania por medio de una revolución en la plaza Maidán. Después de eso era de esperar la actitud de Rusia.

Lo políticamente correcto es decir que Rusia es un país corrupto e imperialista, aunque haya renegado del comunismo, porque así lo piensan los países más importantes de la Unión Europea y los Estados Unidos de América. Es políticamente incorrecto sostener, por el contrario, que unas relaciones fluidas con Rusia supondrían fortalecer un frente que ayudaría a protegernos contra los auténticos enemigos de la civilización occidental. Las sanciones contra Rusia se han transformado enseguida en sanciones contra la agricultura española. Hay halcones que piden más sanciones, que inmediatamente se volverán contra los países occidentales.

Lo políticamente correcto es pensar que Rusia no es Europa (¿de dónde son Tchaikovski, Rachmaninov o Shostakovich?).

A la vista de los resultados, parece que la decisión de derrocar a Sadam Husein, buscando unas armas de destrucción masiva que no existían ha sido equivocada. Otro error ha sido apoyar las revoluciones en el Norte de África y Oriente Próximo sin saber quién estaba detrás, con el pretexto de que lo que quieren es la libertad.

Algunos grupos aprovechan estos atentados para cargar de forma indiscriminada contra todas las religiones, sin tener en cuenta que son fenómenos distintos y disjuntos. ¿El budismo también es una fuente de violencia?

Todo esto choca con la benevolencia con que se trata a ciertos países de otros hemisferios, en los que se ha anulado la libertad en los medios de comunicación, y se sigue sosteniendo por parte de ciertos partidos que siguen siendo democracias y no son dictaduras férreas, como si eso fuera posible.

Yo pediría que no se preocupen tanto por ser correctos y más por ser justos y eficaces. ¡Más diálogo y menos sanciones!



**Dirección de Comunicación**

**EDUCACIÓN**

## Wert prepara con otros ministerios un plan de internacionalización de las universidades

MADRID, 10 Sep. (EUROPA PRESS) -

El ministro de Educación, Cultura y Deporte, José Ignacio Wert, está preparando junto con otros ministerios, agentes del sector privado y del tercer sector la estrategia española de internacionalización de las universidades, según ha explicado durante el arranque del nuevo periodo de sesiones en el Congreso de los Diputados.

Wert ha respondido así a la portavoz de Universidades del Grupo Popular, María Jesús Moro, que le ha preguntado por las medidas que está adoptando el Gobierno para potenciar la internacionalización del sistema universitario español.

El responsable de Educación ha recalcado que la internacionalización de las universidades es "un fin en sí mismo" porque no hay ningún centro universitario español que no disponga en estos momentos "de un alto grado de internacionalización".

Según ha detallado, esta estrategia dispone de cuatro ejes: crear las condiciones normativas para la internacionalización; la mejora de la atracción de las universidades españolas, para tener mayor acogida; integración entre la sociedad y su entorno; y la intensificación de la cooperación como otros establecimientos universitarios.

Moro, por su parte, ha defendido la necesidad de la internacionalización de las universidades españolas, a pesar de que ya se han dado avances en la materia. Por ello, cree que este proceso precisa de nuevos programas que se derivan del desempeño de las tres funciones básicas de la universidad.

España cuenta con un 5% alumnos extranjeros en sus aulas, es el primer país europeo en movilidad de estudiantes Erasmus y el 34% de documentos y publicaciones científicas se producen con la colaboración internacional.

"Sin embargo ha de incrementarse hasta 2020 la internacionalización del sistema, en la que ya no cabe el voluntarismo, la delimitación de objetivos, planificación de acciones, colaboración e impulso institucional", ha subrayado.

© 2014 Europa Press. Está expresamente prohibida la redistribución y la redifusión de todo o parte de los servicios de Europa Press sin su previo y expreso consentimiento.



► 11 Septiembre, 2014



Botín, junto a *La educación de la Virgen*, de Velázquez, descubierto en 2010 en Yale y restaurado por la Fundación Santander. / EFE

## El 'presidente' de los rectores

- Las universidades pierden a su principal benefactor en España e Iberoamérica
- Logró que la entidad expusiese en sus sedes las colecciones más relevantes

ELISA SILIÓ / ÁNGELES GARCÍA  
Madrid

Para los rectores españoles, con la muerte de Emilio Botín no se va un banquero más, sino el principal benefactor de las universidades. Hasta el punto que ayer, en un inusual comunicado de condolencia, la Conferencia de Rectores (CRUE) afirmaba: "Gracias a sus acciones y a su apuesta por la Universidad, 'el Presidente', como siempre le recordaremos, tuvo, ha tenido y tendrá siempre un enorme calado en la educación superior de nuestro país". Un apoyo que se concreta en los 700 millones de euros que el Banco Santander va a destinar a proyectos universitarios en España e Iberoamérica hasta 2018 (estudios de grado, prácticas, investigación o doctorado). O en las 5.000 becas anuales de prácticas en pymes en su país. En 15 años, hasta 2013, invirtió 1.000 millones en este área.

"Hay que abrir la Universidad y responder a las nuevas exigencias y expectativas de los estudiantes y de la propia comunidad", afirmó Botín el pasado julio en Río de Janeiro, donde reunió a más de 1.000 rectores, en un mediático baño de multitudes que ya se había dado en Sevilla (2005) y Guadalajara (México, 2010). Junto a Telefónica, acababa de impulsar Miriada X, la mayor plataforma en español de Moocs (cursos masivos online y gratuitos, en sus siglas en inglés). El programa de movilidad que diseñan los gobiernos iberoamericanos —una suerte de Erasmus— pretendía contar también con su colaboración económica. Y por eso su impulsora, la Secretaría General Iberoamericana, aprovechó la reunión en Río para anunciar esta inesperada noti-

cia de mecenazgo y ayer lamentaba su pérdida.

Las palabras de José Carrillo, rector de la Complutense de Madrid, expresan muy bien el sentir conjunto: "Lamentablemente, pocos empresarios de su talla han tenido esa sensibilidad y esa visión de lo que puede ofrecer la Universidad a la sociedad". O las del rector de Salamanca, Daniel Hernández Ruipérez: "Ha sido nuestro principal mecenas en los últimos años". Salamanca acogerá la cuarta cumbre, a la que preceden muchos meses de reflexión cibernética. En la última, 100.000 universitarios expresaron su opinión sobre el sistema educativo.

El de Brasil fue el último acto de Botín con universidades, pero estos eran continuos. Ayer tenía que haber presentado la restauración del cuadro *La educación de la Virgen*, de Velázquez, con representantes de Yale, en cuyos almacenes fue descubierto el lienzo. El Centro de Inteligencia Emocional de este campus norteamericano investiga desde el año pasado cómo utilizar el arte y las

emociones para desarrollar la creatividad de las personas, uno de los mayores empeños de la Fundación Botín. Más de un centenar de colegios españoles —el programa surgió hace una década— forman a sus profesores pa-

Invirtió en educación  
1.000 millones en  
15 años y en julio  
anunció otros 700

En Cantabria  
deja por concluir  
el centro que  
llevará su nombre

ra que, en el futuro, sus alumnos sean capaces de afrontar problemas que hoy se desconocen.

La recuperación del citado cuadro, esencial para entender la forma de trabajar de Velázquez en sus primeros años, no es, ni mucho menos, una excepción en

la actuación como mecenas del Santander. A través de la fundación del banco, la programación de exposiciones ha sido incesante durante las últimas décadas. En sus sedes se ha podido ver a los artistas contemporáneos más interesantes y las colecciones privadas internacionales más relevantes. Por citar algunos ejemplos, baste recordar las muestras dedicadas a Daumier o Gutiérrez Solana o las colecciones privadas de Sandretto Re Rebaudengo, la Rubell Family, Daros Latinoamericana o la Cranfordt.

Pero puede que su mayor implicación personal con el mundo de la cultura se haya producido en su Cantabria natal a través de la Fundación Botín, entidad estrictamente familiar fundada por su tío Marcelino hace medio siglo y presidida por él desde hace veinte años.

En Cantabria deja inconcluso su proyecto más querido: el Centro Botín. Diseñado por el arquitecto genovés Renzo Piano, es un edificio de 6.500 metros que cede el protagonismo a la luz y el agua, proyectado para acoger a 140.000 visitantes solo en su primer año, que, según lo previsto, será 2015.

Iñigo Sainz de Miera, director del centro desde hace cinco años, explica que el proyecto nace para convertirse en una referencia para el mundo artístico y educativo: "Al frente de las exposiciones está Vicente Todolí [exdirector de la Tate Modern], con un equipo asesor de primer orden. No habrá nada que envidiar a ningún otro museo nacional o internacional. Quiero añadir que las ayudas científicas y el Programa de Inteligencia Emocional creado para los colegios, ocupaban el mismo lugar prioritario entre sus intereses".

## Confianza en Brasil

MARISA LETICIA Y LUIZ  
INÁCIO LULA DA SILVA

Para Ana Patricia Botín y su familia:

Nos sorprendió esta mañana la triste noticia de la muerte de nuestro amigo Emilio Botín. Lamentamos esta gran pérdida y nos solidarizamos con toda su familia. Para nosotros es inolvidable el gesto, en 2002, cuando, en mitad de una grave crisis económica, insis-

tió en mostrar su confianza en el futuro de Brasil y en el pueblo brasileño. Además de un líder empresarial de renombre, Botín siempre valoró la democracia y la buena relación entre los países. En este momento de dolor, enviamos un abrazo a la familia, amigos y colaboradores de Emilio Botín.

Luiz Inácio Lula da Silva es expresidente de Brasil. Marisa Letícia es su esposa.



# La pasión por ser el mayor mecenas de la universidad

Santander Universidades ha donado más de 1.000 millones y ha creado la red iberoamericana Universia

A. SIMÓN Madrid

El proyecto personal de Emilio Botín de apoyo a la universidad es único. Ningún otro banquero ni empresario ha tenido esa visión de futuro de la educación. Son palabras de José Carrillo, rector de la Universidad Complutense de Madrid, tras conocerse la muerte del presidente del grupo Santander. Y es que el máximo responsable del banco se marcó como una apuesta personal la inversión en la educación superior en España y Latinoamérica.

Las cifras son concluyentes. Desde que en 1996 se creara la división de Santander Universidades, el banco ha invertido más de 1.000 millones de euros en proyectos con centros educativos. Mantiene más de 1.100 convenios de colaboración con facultades e instituciones de investigación por todo el mundo, desde Argentina a EE UU en América, pasando por Europa, África, el Golfo Pérsico y China. Suma 4.400 proyectos destinados a la enseñanza y la I+D.

Uno de sus proyectos más míticos es la red iberoamericana Universia, formada por 1.262 universidades de 23 países,

que se reunió por última vez este pasado mes de julio en Río de Janeiro, en el III Encuentro Internacional de Rectores Universia. En este foro, salió el compromiso de Botín de invertir 700 millones de euros en proyectos universitarios en los próximos cuatro años, del que el 30% irá destinados a España.

"La sociedad actual necesita una universidad que juegue un papel activo y contribuya al desarrollo social, institucional, cultural y económico", resaltaba Botín en su discurso de clausura frente al millar de rectores. "El crecimiento de universitarios es difícilmente sostenible con los recursos públicos destinados a la educación y con los modelos de enseñanza actuales. Por ello, la universidad se va a ver obligada a revisar su modelo de organización y financiación", les recordó.

Del encuentro en Brasil salió el compromiso de los rectores en la Carta Universia Río 2014, con 11 propuestas de mejora para estas instituciones.

El rector de la Complutense, presente en aquel foro, destacó ayer que gracias al esfuerzo del directivo "tenemos un espacio iberoamericano de universidades".



**La división educativa del banco destinará 700 millones en cuatro años a proyectos universitarios**

Además, recordó que el dinero del banco ha servido para el desarrollo de los centros docentes: "Le estamos muy agradecidos. Para nosotros supuso una fuente de recursos directa. Botín confió en el conocimiento y en la ciencia justo cuando vemos que las autoridades públicas miran hacia otro lado".

Tras 18 años, Santander Universidades cuenta actualmente con 2.200 profesionales. Esta división benefició en 2013 a 22.400 universitarios en becas, ayudas y prácticas. En 2011, la entidad lanzó en España el programa para prácticas en pymes, en el que el banco invierte más de 30 millones al año, del que ya se han

beneficiado 12.500 alumnos. Además, Botín impulsó la modalidad Becas Iberoamérica hasta 2015, por la que 15.000 estudiantes y 3.000 jóvenes docentes e investigadores podrán acceder a ayudas.

**Condolencias del mundo universitario**  
 La Conferencia de Rectores de las Universidades Españolas (CRUE) quiso reconocer el trabajo en este sentido. "El presidente Botín mostró siempre un fiel compromiso con la universidad y con la CRUE, que se materializó a través de innumerables gestos y acciones, entre las que destaca, la creación en el año 2000 de Universia, la red de universidades más

## FUNDACIÓN BOTÍN

# El Centro Botín, el proyecto más personal para su ciudad natal

La entidad invertirá 80 millones para la construcción del espacio cultural

Emilio Botín desgraciadamente no verá terminada una obra que impulsó en Santander, su ciudad natal y sede social del banco. En 2011 se empezaron a dar los primeros pasos para crear el Centro Botín, un nuevo espacio para las artes plásticas, que está cambiando de arriba a abajo una de las zonas más conocidas de la capital

cantabra y que se convirtió en el esfuerzo más personal del banquero.

Situado junto a la línea de costa, frente al edificio histórico de la entidad y de los Jardines de Pereda, cambiará el frente de la ciudad que se ve desde el mar y el paseo marítimo. Se prevé que estará concluido en 2015. La

obra ha sido diseñada por Renzo Piano, prestigioso arquitecto italiano (ganador del Premio Pritzker). El edificio blanco, con uso de superficies transparentes, está organizado en dos volúmenes unidos por una estructura de espacios y pasarelas que se adentran en la bahía santanderina.

Tendrá un coste de 80 millones de euros y cada año se destinarán 12 millones para sus actividades culturales. El volumen Oeste del edificio está dedicado al arte, con 2.500 metros cuadrados, distribuidos en dos plantas. La zona Este dispone de un auditorio para 300 personas y cuatro salas de seminarios.







Emilio Botín se dirige a un millar de responsables universitarios en el III Encuentro Internacional de Rectores, celebrado el pasado julio en Río de Janeiro.

## LAS CIFRAS

**700**  
millones de Banco Santander comprometidos hasta 2015 para apoyar a las universidades de Iberoamérica.

**4.400**  
proyectos destinados a educación e investigación.

**130**  
cátedras creadas en universidades de todo el mundo, entre las que destacan cinco cátedras Unesco.

**150**  
proyectos empresariales surgidos de los centros docentes y apoyo a 10 campus de excelencia.

**3.000**  
docentes y 15.000 estudiantes becados en Latinoamérica.

importante de Iberoamérica, centrada en los ámbitos de la educación y el conocimiento”, señalaba esta institución en un comunicado. “Asimismo, el presidente fomentó la creación de los programas de becas, entre los que destaca el de movilidad de Banco Santander, que ha servido para establecer lazos de colaboración entre universidades del espacio iberoamericano que, difícilmente, se habría producido sin su colaboración”, apuntaban los rectores.

“Entendí que la responsabilidad social que tenía el banco debería focalizarse en el impulso al ámbito universitario y por eso creó Universia”, aseguró

**“Confió en el conocimiento cuando las autoridades públicas miran a otro lado”, según el rector de la Complutense**

Manuel López Pérez, presidente de la CRUE.

El fallecimiento del banquero desencadenó una cadena de reacciones y condolencias de rectores y autoridades educativas. Entre ellas, las del anterior ministro de Educación, Ángel Gabilondo: “Emilio Botín creía en la universidad, el conocimiento, la ciencia, la innovación, la investigación y el conocimiento como el mejor camino para salir de la crisis”. Este catedrático subrayó que en estos momentos, “pienso mucho en tantos que han podido estudiar gracias al apoyo de Universia y del Santander, y que quizás en Iberoamérica han podido encontrar

espacios para la formación”, ya que Botín creía “en el poder transformador de la sociedad a través de la educación”.

El rector de la Universidad de Salamanca, Daniel Hernández Ruipérez, definió a Botín como “el principal mecenas en los últimos años” de esa histórica institución. Desde la dirección de la Universidad Carlos III coincidieron en señalar al banquero como su principal donante y agradecieron “el apoyo entusiasta y generoso de quien siempre depositó una gran confianza en esta casa y sus proyectos”.

Desde Santander, ciudad de nacimiento de Botín, José Carlos Gómez

Sal, rector de la Universidad de Cantabria, destacó “la sensibilidad especial que tuvo siempre con el sistema universitario español, latinoamericano y mundial”.

En la última conferencia de Universia, Botín hablaba precisamente a los rectores sobre la necesidad de continuar con la pasión por la universidad: “La condición necesaria para contar con sólidos cimientos sobre los que poder construir ese futuro prometedor, es contar con una educación de calidad, accesible a todos nuestros ciudadanos a lo largo de su vida y que responda a las exigencias de la sociedad digital emergente”.



Aspecto actual de las obras del Centro Botín y de los adyacentes Jardines de Pereda.

El proyecto de ampliación y mejora de los Jardines de Pereda, desarrollado por el paisajista Fernando Caruncho, ha duplicado la extensión desde 20.000 metros cuadrados hasta cerca de 48.000 y triplicado su superficie verde, pasando de 7.000 a 20.056 metros. Como particularidad, se ha utilizado un pavimento azulado, como elemento acuoso de conexión entre la ciudad y la bahía.

### Creada por Marcelino Botín

El centro depende de la Fundación Botín, creada por Marcelino Botín, tío del hasta ayer presidente del banco, quien dirigió la entidad social desde 1993.

La fundación tiene un presupuesto anual de 25 millones de euros, destinados a diferentes actividades. Una de las grandes

áreas de trabajo es la de artes plásticas, con ocho millones anuales en recursos. “Tiene una presencia consolidada en el panorama artístico internacional ya que, desde hace 25 años, desarrolla un programa reconocido internacionalmente de investigación, formación y exhibición de artes plásticas”, se explica desde la institución. Las exposiciones son fundamentalmente de producción propia. Algunas han sido muy relevantes como la de Paul Klee, de la colección Berggruen (en 2006), Jean Michel Basquiat (en 2008), o María Blanchard, cubista (en 2012).

Esta labor, como “gran mecenas de la cultura”, fue destacada ayer por el ministro de Educación José Ignacio Wert, para quien “la sensibilidad y el com-

promiso con el impulso de estas áreas era compartida, particularmente en el ámbito cultural, con su mujer, Paloma O’Shea”. Botín, según Wert, “promovió el conocimiento de la cultura española en todo el mundo”.

La fundación impulsa también la transferencia tecnológica en biomedicina y ayuda a los mejores grupos de investigación en España. Su programa Mind the Gap, se inició en 2010 como un instrumento para impulsar proyectos con potencial empresarial de seis reconocidos científicos. Reciben el apoyo para que sus descubrimientos se conviertan en proyectos empresariales que generen riqueza y empleo, a la vez que ponen en marcha compañías que comercializan productos que han salido de los laboratorios.



► 11 Septiembre, 2014

## La "herencia" para las universidades es de 700 millones

**Redacción** SEVILLA

La vinculación de Emilio Botín con el mundo de la Universidad se materializa en el proyecto Santander Universidades, a través del cual el banquero comprometió, el pasado mes de julio, 700 millones de euros en apoyo a las universidades entre 2015 y 2018. Fue su último acto público relacionado con el mundo de la Universidad y tuvo lugar en Río de Janeiro, en la clausura del III Encuentro Internacional de Rectores Univesia.

En ella, el presidente del Banco Santander señaló que de esos 700 millones, 240 serían destina-

dos a universidades españolas y el 30% se invertiría en proyectos de centros académicos de países iberoamericanos y del resto del mundo.

El Banco Santander, a través de la División Global Santander Universidades, colabora desde hace más de 17 años con instituciones universitarias, una iniciativa que pretende distinguir a la entidad financiera del resto de bancos nacionales e internacionales y mediante la cual ha destinado más de 1.000 millones de euros a proyectos de colaboración. Así, Santander Universidades mantiene más de 1.100 convenios de colaboración con universidades y



Vicente Guzmán, rector de la UPO, saluda a Emilio Botín.

centros de investigación de todo el mundo y ha puesto en marcha, junto con las instituciones académicas con las que colabora, más de 4.400 proyectos universitarios destinados "a la mejora de la educación y la investigación", informa la entidad.

La Conferencia de Rectores de Universidades Españolas (CRUE) destacó ayer del presidente del Banco Santander su "fiel compromiso" con la Universidad, que se ha materializado a través de "innumerables gestos y acciones", como la creación en el año 2000 de Univesia, la Red de universidades "más importante" de Iberoamérica.



Junto a Fernando Alonso, imagen del banco y de las Becas Fórmula Santander de movilidad internacional por las que la entidad concede 5.000 euros para que jóvenes españoles estudien en el extranjero. EE

# Un mecenas del mundo universitario: 1.000 millones en becas en 18 años

Es el banco que más invierte en desarrollo de iniciativas académicas: ayudas al estudio y prácticas

Noelia García MADRID.

El presidente del Banco Santander, Emilio Botín, entendía que su banco tenía la responsabilidad de dar un impulso a la universidad, por eso creó Universia en el año 2000, una red que agrupa a 1.290 universidades de 23 países y con casi 17 millones de estudiantes y profesores, lo que la convierte en la mayor red de universidades de habla hispana y portuguesa. Además, a través de su División Global Santander Univer-

sidades, colabora con más de 1.020 centros. Es la entidad europea que más invierte en desarrollo de iniciativas académicas relacionadas con programas de becas y prácticas.

Hizo que la entidad tuviera 4.000 proyectos universitarios en todo el mundo y concediera cada año casi 32.000 becas y ayudas para promover el estudio, la investigación, la movilidad universitaria y la entrada de estudiantes en el mercado laboral. También ha participado en la creación de más de 130 cátedras.

En 2012, concedió 18.000 becas únicamente a estudiantes españoles. En 2013, 22.422 ayudas al estudio y prácticas profesionales para universitarios de todo el mundo.

Desde 1996, el banco ha destinado 1.100 convenios de colaboración y más de 1.000 millones de euros a proyectos de colaboración con universidades y centros de investigación de todo el mundo. En 2013 se destinaron 142 millones de euros. Así, para este curso escolar y hasta 2015 dedicará 700 millones de eu-

## Un Velázquez sin su patrono

La educación de la Virgen, una obra del pintor Diego de Velázquez, restaurada gracias al apoyo del Banco Santander a través de su División Global Santander Universidades, se ha quedado sin su puesta de largo. Ayer por la mañana, Emilio Botín tenía previsto presentar el cuadro donado a la Universidad de Yale (EEUU) en 1925 por dos ex alumnos de la propia universidad, y que data de alrededor de 1617.

**4.000**  
 PROYECTOS  
 UNIVERSITARIOS

La entidad posee 4.000 proyectos universitarios en todo el mundo y ha concedido cada año casi 32.000 becas.

**1.100**  
 CONVENIOS DE  
 COLABORACIÓN

Desde 1996, ha destinado 1.100 convenios de colaboración y más de 1.000 millones a proyectos con educativos.

ros hasta 2015 para financiar proyectos universitarios y convenios de colaboración con las instituciones educativas, movidades y proyectos de emprendimiento.

Por otro lado, la entidad que ha presidido durante 28 años ha desarrollado proyectos con otras instituciones educativas, como la Biblioteca Virtual Miguel de Cervantes (la mayor colección en Internet de las letras hispánicas) o RedEmprendia (red universitaria iberoamericana de incubación de empresas).

Su último gran acto público fue en julio, en Río de Janeiro, donde presidió el III Encuentro Internacional de Rectores, y donde se comprometió a asumir el reto de mejorar, modernizar e internacionalizar la Educación Superior en Iberoamérica. También en este encuentro, Botín y su gran amigo César Alierta, presidente de Telefónica, lanzaron la plataforma MiriadaX, el mayor portal del mundo en habla hispana para formación online, en el que se ofertan cursos gratuitos, masivos y abiertos, los comúnmente conocidos como Massive Open Online Courses (MOOC) en español y portugués.

## Fundación Botín

El presidente Botín también ha desarrollado su labor en el ámbito científico y social, ha sido presidente de la Fundación Marcelino Botín, la primera institución privada española dedicada al fomento de la investigación científica, conservación del patrimonio histórico y desarrollo de las ciencias sociales.



REACCIONES

«Fue el inspirador de la política del Banco Santander a favor de la Universidad»

MANUEL LÓPEZ  
 Presidente de la CRUE

«Su muerte es una gran pérdida por la importantísima labor que realizaba en la Universidad»

MONTserrat GOMENDIO  
 Secretaria de Estado de Educación

«Su apuesta por la enseñanza superior constituye un legado que forma parte del patrimonio español»

JOSÉ CARRILLO  
 Rector de la U. Complutense

«Descubrió en la Universidad un mundo de oportunidades y valores y creó estructuras para potenciarlos»

FEDERICO GUTIÉRREZ-SOLANA  
 Ex presidente de la CRUE

«Siempre respetó la autonomía académica, sin interferir en nuestras opciones y proyectos»

ÁNGEL GABILONDO  
 Ex ministro de Educación

«Desaparece una figura esencial para la transformación del sistema financiero español en uno de los más internacionalizados»

JOSÉ IGNACIO WERT  
 Ministro de Educación

«Desarrolló un mecenazgo desinteresado hacia la educación superior, como un empeño personal»

CÉSAR NOMBELA  
 Rector de la UIMP



**FORMACIÓN Y CULTURA.** Convencido de que «la inversión en educación es la mejor inversión de futuro», Emilio Botín destinó más de 1.000 millones a 4.400 proyectos en campus de todo el mundo

## Aliado de la universidad en tiempos de recortes

JUANJO BECERRA / Madrid  
 En los próximos días, una catarata de voces académicas presentará a Emilio Botín como el gran mecenas de la universidad española e iberoamericana. Basta con hacer un repaso a las cifras de su inversión en los campus para llegar a la conclusión de que la etiqueta no es exagerada: más de 1.000 millones de euros para financiar 4.400 proyectos en universidades de todo el mundo desde que el Santander creó su División Global de Universidades hace 17 años.

Pero la rotundidad de los números no refleja adecuadamente el giro que hizo Botín hacia la educación superior. Ni el valor de abrir brecha en la relación con la empresa cuando no era tan popular como hoy día.

«Creía en la Universidad no sólo como estrategia empresarial sino, sobre todo, desde un punto de vista vital, y nos contaba que aprendía mucho de los universitarios», apuntaba ayer el ex rector y ex ministro Ángel Gabilondo. De ahí que siempre se le

viera disfrutar con interés y sin prisas de su agenda universitaria.

Claro que el Banco Santander se ha beneficiado de una forma u otra de los más de 7 millones de tarjetas inteligentes expedidas a universitarios de 12 países, y claro que se ha colocado en una posición de privilegio para olfatear el talento y la innovación nada más salir del horno.

Aun así, si hubiera que poner en una balanza lo que obtuvo Emilio Botín y lo que les dejó a las universidades, el saldo sería, sin duda, favorable a estas últimas. Además de convertir la plataforma Universia en un gran foro de cooperación y debate académico, destinó más de 31 millones a unas becas de prácticas en pymes; otros cuatro anuales para financiar 30 cátedras de investigación en centros españoles; 60 millones en cinco años para movilidad iberoamericana de alumnos y profesores... Por mencionar sólo algunos ejemplos.

El dinero caía de su mano a los centros como un maná capaz de

regar proyectos grandes y pequeños de todas las orientaciones: solidaridad, investigación, emprendimiento... Especialmente tras el comienzo de la crisis y el descalabro de la inversión pública. Una época muy dura para los centros, en la que encontraron siempre a su lado al presidente de Banco Santander. «En momentos tan difíciles, suponía un estímulo y un aliento contar con su apoyo conceptual», apuntó Gabilondo.

Y todo ello, sin que ninguna instancia académica denunciara jamás la más mínima intromisión en la autonomía universitaria, pese a las acusaciones de mercantilización de la educación que a veces despertaba su presencia en los campus.

En cada uno de los miles de actos universitarios a los que arrimó el hombro, Emilio Botín repetía el mismo mantra: «La inversión en educación es la mejor inversión de futuro que se puede hacer». Hasta el punto de producir sonrojo o incomodidad

en algunos de los responsables políticos que, en los últimos años, pusieron firma y rostro a los recortes en universidad.

Precisamente, el último acto público de Botín fue universitario. A finales de julio, y con los precedentes de Sevilla (2005) y Guadalajara (México, 2010), el Santander reunió en Río de Janeiro a más de 1.300 rectores de todo el mundo. Este III Encuentro Internacional sirvió para avanzar en la construcción del Espacio Iberoamericano del Conocimiento e impulsar proyectos concretos, como unas becas similares a las Erasmus entre las dos orillas del Atlántico.

Botín aprovechó la ocasión para anunciar que el banco destinaría 700 millones a universidades iberoamericanas en el periodo 2015-2018.

Ahora será su hija y sucesora, Ana Patricia Botín, quien administre esa inversión. Presidenta desde hace años de una fundación (FCYD) que fomenta la relación entre los campus y la empresa, la continuidad de la apuesta está garantizada con ella al frente del Santander, como expresó ayer el presidente de la CRUE, Manuel López: «Estoy seguro de que seguirá apoyando a la Universidad, de hecho ya lo está haciendo», dijo.



**Botín, en la entrega de unas becas junto al rector de la Universidad Francisco de Vitoria.**

## *Pionero entusiasta y mecenas moderno*

**ALFONSO SÁNCHEZ-TABERNERO**

Tuve la oportunidad de tratar personalmente a Emilio Botín en sus visitas al campus de la Universidad de Navarra. Desde el primer momento me impresionó su espíritu emprendedor, su capacidad de trabajo y su inagotable curiosidad por el mundo universitario. Pero si algo me llamó la atención fue que su pensamiento iba siempre por delante, se anticipaba a los tiempos con la visión propia de los pioneros. Dentro de esa visión, ocupaba un lugar primordial el convencimiento de que una educación superior de excelencia era condición imprescindible para desarrollar sociedades más abiertas y socialmente más justas.

Esta idea le llevó a fomentar el compromiso de las empresas en el sostenimiento y desarrollo de las universidades. De ahí la creación de la división Santander Universidades y la puesta en marcha de Universia, una red de cooperación universitaria iberoamericana que ha contribuido al desarrollo de grandes proyectos en más de mil

doscientas universidades.

Durante estos años ha puesto los medios para atraer y retener a los mejores talentos con el fin de desarrollar una generalizada cultura de excelencia universitaria. Con visión de futuro, impulsó y colaboró en programas de becas y ayudas económicas dirigidas a estudiantes valiosos, seguro de su influencia fundamental en el desarrollo de nuestras sociedades.

Asimismo, Emilio Botín ha sido un adelantado impulsando en el mundo latinoamericano un modelo de mecenazgo que estaba ya desarrollado en la tradición universitaria anglosajona. Aquí puedo contar una experiencia propia. Cuando conoció los programas de becas de la Universidad de Navarra dirigidos a estudiantes valiosos sin los recursos suficientes para financiar sus estudios, se comprometió a apoyarlos generosamente. Esta ayuda del Banco Santander ha supuesto que centenares de jóvenes de los cinco continentes hayan podido aprovechar una excelente oportunidad formativa.

Emilio Botín era consciente de que la colaboración entre el mundo empresarial y el universitario enviaba también un mensaje claro a una sociedad desencantada, no sin motivos. Frente a la cultura de la queja estéril, de la pasividad y de la resignación escéptica, las iniciativas compartidas en la empresa y la universidad contribuían a mejorar la formación de universitarios que, a su vez, impulsaban con su trabajo y su ilusión el progreso de una sociedad que necesita volver a creer en sí misma.

La crisis económica podría haber sido un pretexto para disminuir o incluso eliminar la ayuda que el Banco Santander venía prestando a las universidades. Sin embargo, en estos últimos años ha ocurrido lo contrario: ha incrementado su apoyo y ha abierto nuevos cauces de colaboración que darán un alto beneficio social. En su último acto público con el mundo universitario, que tuvo lugar en la clausura del III Encuentro Internacional de Rectores Universia en Río de Janeiro, se volvió a comprometer con 700 millones de euros de apoyo a las universidades para el próximo trienio.

En nombre la Universidad de Navarra, y sobre todo en el de tantos estudiantes y profesores que se han beneficiado y se beneficiarán de la ayuda de Banco Santander, muchas gracias.

**Alfonso Sánchez-Tabernero** es rector de la Universidad de Navarra.

Botín

## Los rectores destacan el "fiel compromiso" del banquero con la Universidad

MADRID, 10 Sep. (EUROPA PRESS) -

La Conferencia de Rectores de Universidades Españolas (CRUE) destaca del presidente del Banco Santander, fallecido este miércoles, su "fiel compromiso" con la Universidad, que se ha materializado a través de "innumerables gestos y acciones", como la creación en el año 2000 de Universia, la Red de universidades "más importante" de Iberoamérica.

En un comunicado, esta organización ha expresado, en nombre de todos los rectores españoles, su "enorme pesar" por la muerte de Botín, que el pasado mes de julio presidió en Río de Janeiro (Brasil) el último Encuentro Internacional de Rectores, organizado por la División Global del Santander Universidades.

Asimismo, la CRUE subraya el papel del presidente del Santander en la creación de los programas de becas, que, según indica, han servido para "establecer lazos de colaboración entre universidades del espacio iberoamericano que, difícilmente, se habría producido sin su colaboración".

Los rectores también destacan el programa de Becas Santander-CRUE-CEPYME, que nació en el curso 2008-2009 y que ha ofrecido a más de 12.500 estudiantes universitarios la posibilidad de realizar prácticas profesionales remuneradas en cualquiera de las PYME's participantes; el programa Fórmula Santander, que une la movilidad con la excelencia y el deporte; o las Becas Iberoamérica, para Jóvenes Profesores e Investigadores que se inició en 2011-2012.

© 2014 Europa Press. Está expresamente prohibida la redistribución y la redifusión de todo o parte de los servicios de Europa Press sin su previo y expreso consentimiento.