



**RESUMEN DE PRENSA
26-27 DE ABRIL DE 2014**



EFE

El vicerrector de Infraestructuras de la Universidad de Sevilla, Carlos León de Mora, la directora del Territorio Sur de Telefónica, María Jesús Almazor, el secretario general de Innovación, Vicente Fernández, y el director de la ETS de Ingeniería Informática, Jesús Torres, ayer en la presentación de las becas 'Talentum Startups'.

La Junta y Telefónica lanzan unas becas de formación en 'startups'

Los beneficiarios realizarán prácticas en empresas de entre tres y seis meses de duración

R. E. SEVILLA

La Consejería de Economía, Innovación, Ciencia y Empleo de la Junta y Telefónica presentaron ayer la primera convocatoria de las becas *Talentum Startups* en la Universidad de Sevilla, un evento que tuvo lugar en la Escuela Técnica Superior de Informática y en el que se pre-

sentó a los estudiantes el funcionamiento del programa.

Talentum Startups es un programa de becas dirigido a jóvenes universitarios de carreras tecnológicas para que realicen prácticas en empresas *startups* (empresas incipientes) de entre tres y seis meses de duración. Los becados reciben una dotación económica, además de la experiencia profesional en entornos dinámicos que favorecerán su inserción laboral. Por su parte, las *startups*, que han de estar en centros de aceleración de la Junta o privados, se verán beneficiadas con la aportación de los uni-

versitarios al impulso de sus desarrollos tecnológicos, potenciando la viabilidad y escalabilidad de sus soluciones.

Durante 2014 se realizarán convocatorias del programa en las distintas universidades públicas andaluzas para las más de 100 plazas que se irán ofertando en la comunidad. Además de la convocatoria de estas becas de formación en empresas, la iniciativa *Andalucía Open Future* contempla otras 600 becas de posgrado cuya convocatoria se realizará en los próximos meses, así como la puesta en marcha de centros de excelencia.



La Junta y Telefónica lanzan unas becas de formación en 'startups'

Los beneficiarios realizarán prácticas en empresas de entre tres y seis meses de duración

R. E. SEVILLA

La Consejería de Economía, Innovación, Ciencia y Empleo de la Junta y Telefónica presentaron ayer la primera convocatoria de las becas *Talentum Startups* en la Universidad de Sevilla, un evento que tuvo lugar en la **Escuela Técnica Superior de**

Informática y en el que se presentó a los estudiantes el funcionamiento del programa.

Talentum Startups es un programa de becas dirigido a jóvenes universitarios de carreras tecnológicas para que realicen prácticas en empresas *startups* (empresas incipientes) de entre tres y seis meses de duración. Los becados reciben una dotación económica, además de la experiencia profesional en entornos dinámicos que favorecerán su inserción laboral. Las *startups* se verán beneficiadas con la aportación de los universitarios al impulso de sus desarrollos tecnológicos.



Telefónica y la Junta convocan becas universitarias en 'start ups' tecnológicas

SEVILLA

La Consejería de Economía, Innovación, Ciencia y Empleo y Telefónica han presentado la primera convocatoria de las becas *Talentum Startups* en la Universidad de Sevilla, un evento que ha tenido lugar en la Escuela Técnica Superior de Informática y en el que se ha presentado a los estudiantes el funcionamiento de este programa.

Se trata de un programa de becas dirigido a jóvenes universitarios de carreras tecnológicas para que realicen prácticas en empresas *start ups* (empresas incipientes) entre tres y seis meses. Los becados reciben una dotación económica, además de la experiencia profesional en entornos dinámicos que favorecerán su inserción laboral. Las *start ups*, que han de estar en centros de

aceleración de la Junta o privados, se beneficiarán con la aportación de los universitarios al impulso de sus desarrollos tecnológicos, potenciando la viabilidad de sus soluciones, según señaló ayer la Administración andaluza en una nota.

Durante 2014 se realizarán convocatorias del programa en las universidades públicas andaluzas para las más de cien plazas que se irán

ofertando en *start ups* de la comunidad en este año. Las convocatorias cuentan con unas jornadas de presentación en las que los interesados pueden realizar la primera prueba escrita. Más adelante se les realizará otra entrevista personal para la selección definitiva de los beneficiarios, a los que se asigna el centro de aceleración de empresas en el que realizarán las prácticas.

Además de la convocatoria de estas becas de formación en empresas, la iniciativa *Andalucía Open Future* contempla otras 600 becas de posgrado que se abrirán en los próximos meses, así como la puesta en marcha de centros de excelencia para el emprendimiento en diversas ciudades andaluzas.

Andalucía es el primer territorio en el que Telefónica lanza *Open Future*, su programa para compartir herramientas de emprendimiento e innovación con socios estratégicos, para desarrollar programas específicos de alto impacto. La operadora se compromete a invertir en Andalucía 8,9 millones en los próximos dos años, en diferentes actuaciones.



El vistazo



UNIVERSIDAD

Junta y Telefónica lanzan el Programa «Talentum»

El Aula de Grados de la ETS de Ingeniería Informática ha acogido la presentación del Programa Talentum, unas becas lanzadas por la Junta de Andalucía y Telefónica, y dirigidas a universitarios andaluces para la realización de prácticas en empresas tecnológicas de nueva creación. En la imagen, de izquierda a derecha, Carlos León, María Jesús Almazor, Vicente Fernández Guerrero y Jesús Torres Valderrama.

ABC

HOSPITALES V. ROCÍO Y V. MACARENA

Carrera popular para concienciar sobre hábitos saludables

Los profesionales que integran el Programa de Patología Cardiovascular del Instituto de Biomedicina de Sevilla (IBiS) y del Hospital Universitario Virgen del Rocío organizaron ayer una jornada de concienciación en la que se celebró una carrera alrededor del campus que alberga estos centros. Más de 150 personas participaron en la iniciativa con un dorsal que simboliza su implicación en la promoción y la divulgación de la importancia de adoptar hábitos de vida saludables



ABC



Cámara
Madrid

Toda la información sobre la Cámara de Comercio de Madrid



Servicios Contratados - Cerrar sesión

europapress.es | ABONADOS

Sevilla
Andalucía
Nacional
Sociedad
Cultura
Hemeroteca

Andalucía

ANDALUCÍA - SOSTENIBLE

Junta y Telefónica crean un programa de becas para formar a universitarios en empresas TIC de nueva creación

SEVILLA, 25 Abr. (EUROPA PRESS) -

La Consejería de Economía, Innovación, Ciencia y Empleo y Telefónica han presentado la primera convocatoria de las becas 'Talentum Startups' **en la Universidad de Sevilla**, un evento que ha tenido lugar en la Escuela Técnica Superior de Informática y en el que se ha presentado a los estudiantes el funcionamiento de este programa.

'Talentum Startups' es un programa de becas dirigido a jóvenes universitarios de carreras tecnológicas para que realicen prácticas en empresas 'startups' (empresas incipientes) entre tres y seis meses. Los becados reciben una dotación económica, además de la experiencia profesional en entornos dinámicos que favorecerán su inserción laboral.

Por su parte, las 'startups', que han de estar en centros de aceleración de la Junta o privados, se verán beneficiadas con la aportación de los universitarios al impulso de sus desarrollos tecnológicos, potenciando la viabilidad y escalabilidad de sus soluciones, según señala la Administración andaluza en una nota.

Durante 2014 se realizarán convocatorias del programa en las distintas universidades públicas andaluzas para las más de cien plazas que se irán ofertando en 'startups' de la comunidad en este año. Las convocatorias cuentan con unas jornadas de presentación, en las que los interesados pueden realizar de forma presencial la primera prueba escrita. Más adelante, se les realizará otra entrevista personal para la selección definitiva de los beneficiarios, a los que se asigna el centro de aceleración de empresas en el que realizarán las prácticas.

Además de la convocatoria de estas becas de formación en empresas, la iniciativa 'Andalucía Open Future' contempla otras 600 becas de postgrado cuya convocatoria se realizará en los próximos meses, así como la puesta en marcha de centros de excelencia para el emprendimiento en diversas ciudades andaluzas.

ANDALUCÍA OPEN FUTURE

Andalucía es el primer territorio en el que Telefónica lanza Open Future, nombre dado por la compañía a su programa para compartir herramientas de emprendimiento e innovación con socios estratégicos, con el fin de desarrollar programas específicos de alto impacto, en este caso en una comunidad autónoma.

En virtud del convenio suscrito entre la presidenta del Gobierno andaluz y el presidente de Telefónica, la operadora se compromete a invertir en Andalucía 8,9 millones en los próximos dos años, distribuidos en diferentes actuaciones, entre las que se encuentra la cofinanciación de 1.000 becas para universitarios andaluces del ámbito tecnológico durante la vigencia del convenio, para el apoyo al emprendimiento y la innovación. El acuerdo prevé becas para cursos de postgrado e integración en empresas de base innovadora.

Del mismo modo, el convenio incluye la puesta en marcha de centros de excelencia para el emprendimiento, el impulso a la internacionalización de empresas del sector TIC y una plataforma tecnológica que permitirá conectar a emprendedores con todos los agentes socioeconómicos.

El objetivo es que este programa se convierta en una oportunidad de acelerar de manera significativa la creación de empleo y el desarrollo económico en la comunidad, fomentando la creación de un mejor entorno para que las empresas de base innovadora puedan nacer, crecer y desarrollarse en las mejores condiciones.





► FORMACIÓN

El V Encuentro del Aula de la Experiencia congrega a más de 300 alumnos

SEVILLA

Tantos alumnos como días tiene el año se reunieron ayer en Utrera para celebrar el V Encuentro Provincial del Aula de la Experiencia de la Universidad de Sevilla. 365 alumnos de las sedes de Sevilla, Carmona, Estepa, Morón, Utrera, Mairena del Aljarafe y Los Palacios y Villafranca se unieron en este encuentro en el que compartieron vivencias, conversaron y construyeron ciudadanía a través de la convivencia democrática, además de hacer amigos a través del conocimiento.

Unas jornadas que contaron con la participación del cantante y compositor utrerano David Gutiérrez García, con su conferencia *Utrera para todos los sentidos*. Más tarde, los asistentes realizaron una visita guiada por el patrimonio cultural del municipio.

La delegada territorial de Igualdad, Salud y Políticas Sociales de la Junta, Francisca Díaz, participó junto a la directora del Aula de la Experiencia de la Hispalense, Rosa María Ávila, en este encuentro que se celebró en el Teatro Municipal Enrique de la Cuadra.

El Aula de la Experiencia es un programa de desarrollo social, cultural y científico puesto en marcha por la Hispalense junto con la Consejería de Igualdad, Salud y Políticas Sociales y la Diputación, con el objetivo de dar una oportunidad a aquellas personas que, tras finalizar su etapa laboral o por otras circunstancias, desean acceder a la formación y la cultura general.

Servicios Contratados - Cerrar sesión

europapress.es | ABONADOS

Sevilla

Andalucía

Andalucía

ANDALUCÍA - SEVILLA

Nacional

Un total de 365 alumnos se dan cita en Utrera en el V Encuentro Provincial del Aula de la Experiencia

Sociedad

Cultura

Hemeroteca

SEVILLA, 25 Abr. (EUROPA PRESS) -

La delegada territorial de Igualdad, Salud y Políticas Sociales de la Junta de Andalucía en Sevilla, Francisca Díaz, ha participado este viernes junto a la **directora del Aula de la Experiencia de la Universidad de Sevilla, Rosa María Ávila**, en el V Encuentro Provincial del Aula de la Experiencia de la Hispalense, celebrado en el Teatro Municipal Enrique de la Cuadra de la localidad de Utrera.

La jornada ha reunido a 365 alumnos de las sedes provinciales de Sevilla (63), Carmona (45), Estepa (28), Morón (58), Utrera (89), Mairena del Aljarafe (21) y Los Palacios y Villafranca (61), en un acto de convivencia. Es un encuentro en el que compartirán vivencias, conversarán y construirán ciudadanía a través de la convivencia democrática y haciendo amigos a través del conocimiento, ha señalado la Junta en un comunicado.

En el desarrollo de la jornada, el cantante y compositor utrerano David Gutiérrez García ofrecerá la conferencia 'Utrera para todos los sentidos', más tarde habrá visitas guiadas al patrimonio cultural del municipio y otras actividades de convivencia.

El Aula de la Experiencia es un programa de desarrollo social, cultural y científico puesto en marcha por la Universidad de Sevilla junto con la Consejería de Igualdad, Salud y Políticas Sociales de la Junta de Andalucía y la Diputación, con el objetivo de dar una oportunidad a aquellas personas que, ahora, después de la finalización de su etapa laboral o por otras circunstancias, desean acceder a la formación y la cultura general.

La provincia cuenta con Aulas de la Experiencia en Sevilla, Carmona, Estepa, Morón de la Frontera, Utrera, Mairena del Aljarafe, Los Palacios y Villafranca, Cazalla de la Sierra, Écija y Osuna.

Este programa está dirigido a promover la ciencia y la cultura y además, está enfocado a promover las relaciones intergeneracionales y facilitar la transferencia de saberes y actitudes a través de la experiencia.



www.europapress.es es el portal de actualidad y noticias de la Agencia Europa Press. Publicación digital auditada por OJD.

© 2014 Europa Press. Está expresamente prohibida la redistribución y la redifusión de todo o parte de los contenidos de esta web sin su previo y expreso consentimiento.

Camino de la Novenera
Junto a la urbanización El Junquillo
Compra-Venta de Caballos
www.hipicapaloblanco.com
hipicapaloblanco@hotmail.com

Paloblanco Centro de Formación Hípica



HOGARES MUEBLES

Torre de David, 2 Telf: 954 862 218
Ronda de los Torneros, 9 Telf: 955 835 453



correo: info@panaderiaobando.com
web: www.panaderiaobando.com

OBANDO Panadería Artesana

CENTRAL EN CRISTO DE LOS AFLIGIDOS 3
PEDIDOS AL TLF. 954 860 743

UVITELOnline
EL PERIÓDICO DIGITAL DE LA CAMPIÑA DEL BAJO GUADALQUIVIR

TV Sigue todas las noticias en video pulsando aquí

Consolación
Utrera Año Jubilar 2014

PORTADA UTRERA LOS PALACIOS LOS MOLARES EL CORONIL ESPECIALES GALERÍA DE FOTOS

Hoy es Lunes, 28 de Abril de 2014

Actualidad | Agenda Local | Avisos y Entidades | Cultura | Deportes | Educación | Sociedad |

Seleccionar idioma ▼

Noticias leídas hoy 4.293 - Visitas hoy 1.154

Utrera | Sociedad

25/04/2014 14:30 - 181 lecturas

Celebrado el V Encuentro Provincial del Aula de la Experiencia con un total de 365 alumnos de diferentes sedes



Algunos participantes en la Jornada

En esta jornada disfrutaron de un completo programa de convivencia con encuentros y actividades didácticas y culturales. La jornada de hoy ha reunido a 365 alumnos de las sedes provinciales de Sevilla (63), Carmona (45), Estepa (28), Morón (58), Utrera (89), Mairena del Aljarafe (21) y Los Palacios y Villafranca (61), en un acto de convivencia.

PRIMERA VISITA
DIAGNÓSTICO + RADIOGRAFÍA C/ San Juan Bosco, 25 (esquina C/ Molares)
= GRATIS 95 509 84 91

clínicas dentalsiete

Excmo. Ayuntamiento UTRERA

GLASSDRIVE Taller Utrera
UTRELUNAS
Polígono Industrial El Torno
C/ Forjadores, 9 UTRERA
Tlf. 954 327 195

Sustitución y reparación de lunas
Concertado con todas las compañías

Boletín Semanal de Noticias

Si desea recibir nuestros boletines con un resumen de nuestras noticias, escriba su email:

JOYERÍA Y RELOJERÍA
J Parejo

Teléfono de Información
95 581 59 66
www.joyeriaparejo.com

Ampliación de plazas y cursos de natación

CENTRO DEPORTIVO VISTALEGRE

EL VIDEO DE LA SEMANA

Vea el video de la noticia pulsando aquí



Celebrado el V Encuentro Provincial del Aula de la Experiencia con un total de 365 alumnos de diferentes sedes

Villafranca (61), en un acto de convivencia. Es un encuentro en el que han compartido vivencias y conversaciones, con la finalidad de constituir ciudadanía a través de la convivencia democrática y haciendo amigos a través del conocimiento.

En el desarrollo de la jornada, el cantante y compositor utrerano David Gutiérrez García ofreció la conferencia 'Utrera para todos los sentidos', comenzando la charla con el principio del pregón de Semana Santa que diera en el año 2013.

El Aula de la Experiencia es un programa de desarrollo social, cultural y científico puesto en marcha por la Universidad de Sevilla junto con la Consejería de Igualdad, Salud y Políticas Sociales de la Junta de Andalucía y la Diputación, con el objetivo de dar una oportunidad a aquellas personas que, ahora, después de la finalización de su etapa laboral o por otras circunstancias, desean acceder a la formación y la cultura general.

La provincia cuenta con Aulas de la Experiencia en Sevilla, Carmona, Estepa, Morón de la Frontera, Utrera, Mairena del Aljarafe, Los Palacios y Villafranca, Cazalla de la Sierra, Écija y

Este programa está dirigido a promover la ciencia y la cultura y además, está enfocado a promover las relaciones intergeneracionales y facilitar la transferencia de saberes y actitudes a través de la experiencia.



Finaliza una Semana Santa con pleno en salidas procesionales



Fuente: Delegación Territorial de Igualdad, Salud y Políticas Sociales de Sevilla

¿Te ha gustado la noticia? Deja tu comentario.

Nombre:

Email: (no será publicado)

Comentario:

Todos los comentarios son revisados previamente a su publicación.
No se publicarán comentarios incompletos, que falten al respeto, promocionales o ilegales.
Los enlaces a otras webs y códigos HTML serán eliminados automáticamente.

COMENTARIOS ANTERIORES

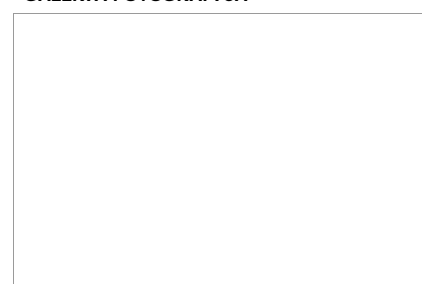
DENTAL BELL
Clínica Dental, Medicina y Cirugía Estética

- ODONTOLOGÍA CONSERVADORA
- ODONTOLOGÍA INVISIBLE
- ODONTOPEDIATRÍA
- ESTÉTICA DENTAL
- PERIODONCIA
- IMPLANTES
- CIRUGÍAS
- PROTESIS

Avda. María Auxiliadora, 47 - 41710 Utrera (Sevilla)
954 327 284 / 658 974 627 www.dentalbell.es

Utrera Ticket

GALERÍA FOTOGRÁFICA



Velada de Boxeo Feria de Utrera 2012

LA RESERVA
Carretera A-476 Km. 6,820
El Castillo de las Guardas
Sevilla, Andalucía
Teléfonos
955.95.25.68 • 955.95.25.73

Calderon FUTBOL
Avd. María Auxiliadora 18
Utrera (Sevilla)
CalderonUtrera@gmail.com
657 80 94 07

Cafes Mocabo
Polgno. La Morera
C/ Carreros, 23
Tlfo. 95 - 487 30 07
Movil: 669 - 465 939



► RADIOLOGÍA

Nuevo sistema de verificación para tratamientos de radioterapia

● Un proyecto de investigación trabaja en una herramienta que permitirá verificar la dosis que se aplica a los pacientes

Redacción

El cáncer es actualmente una enfermedad con gran incidencia y un alto índice de mortalidad. Este es el motivo por el que hoy en día se aúnan una gran cantidad de esfuerzos con el fin de desarrollar técnicas que ayuden a aumentar los índices de supervivencia y a mejorar la calidad de vida de los enfermos.

Cuando se plantean tratamientos complejos de radioterapia con fotones, tales como la Radioterapia de Intensidad Modulada (IMRT), en ocasiones es importante, antes de tratar a un paciente, realizar una verificación de la distribución de la dosis que va a recibir. En este contexto, nuestro trabajo se inició con el desarrollo de un primer prototipo de sistema de verificación, basado en un

detector comercial de silicio, dentro de 2 proyectos: Radia (cuya investigadora principal era la profesora de la Universidad de Sevilla M. Isabel Gallardo) y el proyecto europeo Ditanet, del cual era investigador principal local el profesor Joaquín Gómez Camacho, director del Centro Nacional de Aceleradores.

Actualmente se está trabajando en un nuevo sistema, basado en un detector de silicio desarrollado específicamente para este fin, dentro de una colaboración entre la Universidad de Sevilla, el Centro Nacional de Aceleradores, ATI Sistemas, S. L. y Micron Semiconductor Ltd. (responsable de la construcción del detector). La contribución del CNA se enmarca en el proyecto europeo oPAC sobre verificación de mapas de dosis 2D.



ARCHIVO

Tecnología presente en una unidad de Radioterapia.



O.J.D.: 14708
E.G.M.: 82000
Tarifa: 440 €
Área: 86 cm2 - 10%

Investigan el uso de carotenoides como ingredientes funcionales

ALIMENTACIÓN. Miembros del grupo Color y Calidad de Alimentos de la Universidad de Sevilla desarrollan un nuevo Proyecto de Excelencia para profundizar en el uso de carotenoides incoloros como ingredientes funcionales. Además, coordinan la Red Iberoamericana para el estudio de nuevos carotenoides bioactivos como ingredientes de alimentos. Los carotenoides son pigmentos orgánicos del grupo de los isoprenoides que se encuentran de forma natural en numerosas plantas.



Sevilla Capital Inteligente es una iniciativa que comenzó a funcionar a principios de año

MILLÁN HERCE

Persán, Ayesa, Heineken, Loyola, EOI o Banco Sabadell se unen para atraer a nuevos empresarios

Sevilla busca sitio en el mapa de las ciudades emprendedoras

L. M. R.
SEVILLA

«**T**enemos que aunar todos los esfuerzos para que nuestra ciudad esté en el mapa de las ciudades excelentes para los emprendedores», afirma Luis Miguel Rufino, delegado de Economía del Ayuntamiento de Sevilla. El consistorio hispalense es uno de los promotores de la iniciativa Sevilla Capital Inteligente, que quiere «ofre-

cer un servicio de alta calidad a los emprendedores locales y foráneos desde que nace su idea de negocio hasta que se pone en funcionamiento».

No se trata, en realidad, de una idea más que se suma a las ya existentes, sino que es «un paraguas que aúna, coordina y busca sinergias entre los recursos y los proyectos que ya existen en la ciudad». En Sevilla Capital Inteligente participan algunas de las principales compañías con sede en Andalucía (como Persán, Ayesa o Heineken), junto a instituciones académicas ([Universidad de Sevilla](#)), Pablo

de Olavide y Loyola, escuelas de negocio (San Telmo y EOI), entidades financieras (Banco Sabadell), centros de investigación (IAT) y fundaciones como Empleo y Sociedad o el clúster aeronáutico Hélice.

Prácticamente todos los miembros

Coordinación
Su objetivo es servir de paraguas para todas las iniciativas que ya hay en marcha en la ciudad

de Sevilla Capital Inteligente tienen sus propios programas de apoyo a los nuevos empresarios. «La idea no es sustituir la actividad que llevan a cabo, sino mejorar el conocimiento mutuo de lo que realiza cada cual para evitar las duplicidades y la dispersión de esfuerzos», apunta Antonio Fragero, profesor de EOI. A partir de ahí, el gran reto es «crear en Sevilla un sistema de apoyo que se concibe como una línea de producción, en la que tenemos el yacimiento donde se genera la materia prima (que son las universidades y las escuelas de negocio), el proceso de conversión en un producto (con un sistema de asesoramiento formado por mentores con experiencia contrastada y empresarios) y la conclusión del proceso tratando de buscar a los socios financieros para los nuevos empresarios».

Financiación

El plantel de mentores ya está configurado, con perfiles como el empresario Ignacio Osborne (presidente de la bodega que lleva su apellido), asesores como Mariano Muñoz (ex consejero delegado de Merkamueble y representante del fondo de capital riesgo Al Andalus), consultores como el economista Ignacio Valduérteles (IVB) y directivos con experiencia en multinacionales, como Carlos Calvo (ex director general de Telefónica).

Ahora, el objetivo prioritario es establecer unas relaciones fluidas con los posibles inversores. «A finales de mayo tendremos una reunión en Madrid con quince grupos especializados en financiar proyectos en etapas tempranas y nuestra intención es cerrar acuerdos con fondos y family office (que canalizan la inversión de grandes patrimonios)», apunta Luis Felipe Campuzano, director general de la Fundación Empleo y Sociedad.

A juicio de Campuzano, el ejemplo de que una transformación radical en un corto espacio de tiempo es posible es Tel Aviv. «Esta ciudad se ha convertido en apenas diez años en un polo de atracción para empresarios innovadores, Sevilla tiene que fijarse en ese modelo de éxito».

Materia prima

El primer paso: atraer a todo aquel que quiera poner en marcha un negocio

En Sevilla Capital Inteligente participan algunas de las principales compañías con sede en Andalucía (como Persán, Ayesa o Heineken), junto a instituciones académicas (Universidad de Sevilla, Pablo de Olavide y Loyola), escuelas de negocio (San Telmo y Eoi), entidades financieras (Banco Sabadell), centros de investigación (IAT) y fundaciones como Empleo y Sociedad o el clúster aeronáutico Hélice. El primer reto es buscar a emprendedores con buenas ideas que quieran convertirlas en un negocio.

Asesoramiento

Un plantel de mentores con directivos, consultores y empresarios

Los mentores que ayudarán a los emprendedores tienen perfiles muy variados, como el del empresario Ignacio Osborne (presidente de Osborne), asesores como Mariano Muñoz (exconsejero delegado de Merkamueble), consultores como el abogado Ignacio Valduérteles (IVB) y directivos con experiencia en multinacionales, como Carlos Calvo (exdirector general de Telefónica). Se les suman Miguel Soto (San Telmo), Antonio Cáceres (Fundación Cajazol) o Adolfo Borrero (Telvent).

Financiación

En busca de fondos de inversión especializados en capital semilla

Es la parte más importante del proyecto: la búsqueda de grupos de inversión que pongan el foco en proyectos empresariales que están en la primera fase de desarrollo, donde los índices de fracaso rondan el 80%. Este tipo de grupos están localizados en Madrid y Barcelona, donde los promotores de Sevilla Capital Inteligente ya han concertado reuniones para exponerles las bases de esta iniciativa. El objetivo final es crear una oficina de atención al inversor.

SEVILLA

ECOMOMÍA Y EMPLEO | IDEAS PARA EL RELANZAMIENTO DE LA CIUDAD

María José Guzmán

Sevilla podría tener su particular Silicon Valley. De hecho, reúne los requisitos necesarios para convertirse en un foco de atracción de empresas y generación de empleo, como son una buena red de comunicaciones, una calidad de vida excelente, talento e infraestructuras necesarias para prestar estos servicios. El debate no es nuevo, pero la ciudad, lejos de avanzar en este objetivo, retrocede posiciones. "En diez años, si no variamos el rumbo, la ciudad estará muerta; nos adelanta ya Málaga y, en breve, podrá hacerlo incluso Almería, donde se está desarrollando tecnología alrededor de la potente industria agroalimentaria", apunta Luis Felipe Campuzano, director general de la Fundación Empleo y Sociedad.

¿Y cómo cambiar esa tendencia en una ciudad que lleva años narcotizada por las subvenciones? La clave, según coincide con otros analistas, es que nunca será posible si Sevilla, y los sevillanos,

no cree que esta oportunidad existe, como existe, no en California, sino en lugares más inhóspitos, como Israel, que cuenta con su Silicon Wadi.

Y partiendo de esta premisa ya hay un grupo de sevillanos que no sólo creen con firmeza en estas posibilidades de la capital, sino que llevan ya dos años trabajando en un proyecto denominado Sevilla Capital Inteligente. Entre ellos, está la Fundación Empleo y Sociedad y otras 12 entidades, incluido el Ayuntamiento de Sevilla, aunque la iniciativa es netamente ciudadana. Su objetivo es crear "un ecosistema emprendedor excelente" en la ciudad que dé lugar a la creación de empresas y empleo y evite que las generaciones más jóvenes tengan que emigrar y exportar su talento.

La misión es situar a Sevilla en el mapa del emprendimiento de España y la visión es ofrecer al mundo emprendedor, tanto local como foráneo, un

servicio global de alta calidad desde que la idea nace hasta que se pone en funcionamiento, según explica Luis Miguel Rufino, director general de Economía y Empleo del Ayuntamiento de Sevilla, que representa al gobierno municipal en esta iniciativa. En definitiva, crear una marca capaz de atraer a inversores y a emprendedores con afán de convertirse en empresarios a base de fomentar valores como la confianza, la colaboración, la eficiencia, la competitividad y la imagen.

Para ello, los impulsores del proyecto han

dación Hélice. Y, en estos momentos, se sigue negociando con otras entidades, entre ellas alguna bancaria, que han mostrado ya su disposición a entrar en el proyecto.

Para empezar a funcionar, la iniciativa se ha constituido

jurídicamente como asociación sin ánimo de lucro, donde ningún miembro paga por pertenecer y todos se consideran *primus inter pares*. Por ello, sus únicos órganos son la asamblea, donde se evalúan periódicamente los avances, y un comité director que se encarga de poner en orden el trabajo para que permita que el sistema emprendedor esté totalmente engrasado y eso lo conduzca a

funcionar con éxito.

De hecho, el proyec-

to de financiación nada es posible. Según explica Campuzano, el proyecto se apellida "inteligente" porque requiere de las sinergias entre distintos recursos e iniciativas de apoyo que actualmente existen ya en la ciudad. Se trataría de poner todo bajo un paraguas común y aportar todo el talento de la ciudad en la causa.

Durante 2013, los promotores de la iniciativa se han encargado de poner en pie la cadena de producción. En la primera fase, la de la búsqueda de proyectos, la colaboración con las tres universidades –la Hispalense, la Olavide y la Loyola– ha sido clave. Con la ayuda de las Oficinas de Transferencia de Resultados de Investigación, las conocidas como OTRI, entre otros asesores, se han podido seleccionar una docena de proyectos de emprendedores. En el último año se han celebrado en Sevilla dos encuentros, en abril y en noviembre, que han permitido poner en contacto a estos futuros empresarios con una comunidad de potenciales in-

versores. En general, se trata de empresas que desarrollan nuevas tecnologías

para, por ejemplo, la producción de biodiésel, la fabricación digital de prototipos para el mundo del arte o aplicaciones sanitarias para la atención domiciliar de pacientes. Los proyectos seleccionados hasta ahora han sido Eferbe/Pinn, Bioprocessors, CommonFab, Primum Health It, Compostgreen, InvierteMe, Family App, Moviélang, Mama's Fruits, Cholling y Yiobis.

En este año la intención es desarrollar el plan de acción con nuevas rondas de inversores y emprendedores. La próxima cita será el 28 de mayo en Madrid con una decena de empresarios de primer nivel, según adelantan los representantes del proyecto, que también buscarán la proyección internacional organizando algún encuentro con figuras mundiales del sector económico. A ello se suma también la creación oficial del club de mentores, que será presentado públicamente a mediados de mayo. Dichos profesionales ayudarán a los emprendedores a traducir sus proyectos al plan de nego-

El ecosistema emprendedor

- Una iniciativa ciudadana trabaja para hacer de Sevilla una capital donde se creen empresas y se genere empleo
- Una decena de entidades se han adherido ya al proyecto

buscado la colaboración de empresas de primera división. Actualmente participan en el proyecto Sevilla Capital Inteligente, además del Ayuntamiento y la fundación mencionada, **la Universidad de Sevilla**, la Fundación Persán, la Escuela de Organización Industrial, el Banco Sabadell, la Universidad Loyola de Andalucía, el Instituto Internacional San Telmo, la Fundación Ayesa, el Instituto Andaluz de Tecnología, la Fundación Cruzcampo, la Universidad Pablo de Olavide y la Fun-

Sevilla Capital Inteligente se fraguó hace ya dos años en una ciudad 'narcotizada'

La imagen es el logo de la iniciativa.

to se concibe como una línea de producción. Por un lado está la materia prima, los proyectos que hay que generar o atraer; luego se pone en curso el proyecto con el asesoramiento de un grupo de mentores de reconocido prestigio que dedicará altruistamente su tiempo a conducir a los emprendedores; y, por último, hay que acabar el producto y



LA CADENA DEL EMPRENDIMIENTO



VICTORIA RAMÍREZ

José Luis Manzanares (Ayesa), Luis Felipe Campuzano (Empleo y Sociedad) y Luis Miguel Rufino (Ayuntamiento), en una jornada para presentar el proyecto en abril de 2013.

PRIMERA FASE

Generación y atracción de ideas

El primer paso de esta cadena de emprendimiento es bien generar o bien atraer proyectos que tengan interés y posibilidades de éxito. Para ello es importante la colaboración con las tres universidades y las escuelas de negocios. Sevilla Capital Inteligente ya ha celebrado algunas jornadas donde varios emprendedores han tenido la oportunidad de presentar sus proyectos ante un auditorio de inversores privados potenciales.



M. G.

Los miembros de la iniciativa de Sevilla Ciudad Inteligente se reunieron a finales de enero de este año en una primera asamblea que tuvo lugar en la Fundación Cruzcampo.

SEGUNDA FASE

Asesoramiento y planes de negocio

El siguiente paso sería ofrecer asesoramiento a los emprendedores seleccionados, y para ello se cuenta con un club de mentores, empresarios de sobrada experiencia (ya se han comprometido 16), que se ofrecerían para, en lenguaje empresarial, orientar a los interesados en la creación de un plan de negocios.

TERCERA FASE

Financiación de los proyectos

Para convertir en realidad los proyectos es fundamental que exista financiación. Hasta el momento los créditos bancarios eran la línea más tradicional, pero estas entidades requieren avales difíciles de conseguir por los emprendedores, por lo que se barajan otras opciones como las denominadas empresas de capital semilla, ángeles inversores o sistemas de cooperación como el *crowdfunding*. Ya hay una entidad bancaria que se ha adherido al proyecto, el Banco Sabadell, y negociaciones con otras.



BELÉN VARGAS

El edil Gregorio Serrano firmó en julio de 2013 un convenio con representantes del Sabadell y Empleo y Sociedad.

cios que servirá de base para la presentación de los mismos a potenciales inversores. Se pretende, además, que el club sirva de punto de encuentro para *networking* entre sus miembros. En estos momentos, ya hay un grupo numeroso de personas comprometidas con este cometido, entre ellas directivos de empresas como Telefónica, Merkamueble, Sadiel, Acesur, Unión Fenosa, Gas Natural o Endesa-BBVA, Osborne o Telvent y escuelas y fundaciones como San Telmo o Cajazol, entre otros. Una lista que probablemente se incrementará en las próximas semanas.

El siguiente paso será consolidar los acuerdos con fondos de inversión y otras líneas de financiación. Así como la puesta en marcha de un plan de comunicación externa, presencia en internet y redes sociales y la puesta en funcionamiento de una oficina de atención al inversor. Según explica Luis Mi-

Un club de mentores asesorará los proyectos seleccionados y ya se trabaja en la financiación

guel Rufino, otra de las claves es ofrecer al inversor y al empresario que quiere establecerse en Sevilla toda la información acerca de la ciudad y las necesidades más básicas como colegios, centros de salud y facilitar también los trámites con las distintas administraciones públicas a través de una ventanilla única que evite que el interesado tenga que desplazarse.

El objetivo final, explica con claridad Luis Felipe Campuzano, es que el emprendedor se convierta definitivamente en empresario, pues ésa será la prueba de que el sistema ha cumplido con su misión.



ANDALUCÍA

SALUD MENTAL

- La comunidad registra más suicidios que la media
- Los índices suben en un contexto de descenso

La muerte voluntaria crece más en Andalucía

P. G. SEVILLA

Dependencias, deudas, impagos, depresión, muertes repentinas, antecedentes familiares, rupturas, trastornos mentales... En resumen, la insondable fragilidad de la mente humana ante la decisión de poner fin a los días. El suicidio representa un importante problema social y de salud pública que en España supone la primera causa de muerte no natural, muy por delante de los accidentes de tráfico. Su prevención, no en vano, supone una prioridad para la Organización Mundial de la Salud (OMS) y es motivo de debate para los investigadores de todo el mundo, algunos de los cuales se han reunido esta semana en Sevilla. Organizado por el departamento de Psiquiatría de la Universidad de Sevilla y la Sociedad Andaluza de Psiquiatría, las jornadas *Encuentros en Psiquiatría* han reunido a más de 400 profesionales para abordar la relación entre la crisis económica y el suicidio, en un tiempo en que se ha extendido en la población y los medios esta asociación directa.

Pero, ¿qué incidencia tienen las muertes voluntarias en España? En 2012, se consumaron en nuestro país 3.539 suicidios (2.724 hombres y 815 mujeres), un 11,3% más que el año anterior. Según los últimos datos del Instituto Nacional de Estadística (INE), hechos públicos el pasado enero, la tasa de suicidios se situó en 7,6 por cada 100.000 personas (11,8 en los hombres y 3,4 de mujeres), cifra que, comparada con la de años anteriores, es la más alta desde 2005. Esta cota ha alertado a la comu-



nidad científica y ha llevado a expertos de la Universidad de Sevilla a plasmar en recientes publicaciones que las cifras oficiales podrían estar subestimando la incidencia real del suicidio en España debido a una cuestión metodológica. Según los responsables del Encuentros en Psiquiatría celebrado estos días en Sevilla, "se ha detectado una discrepancia entre los datos oficiales ofrecidos por el INE y los obtenidos directamente a través de forenses encargados de las autopsias en los casos de suicidio en los

institutos de medicina legal". Así se argumenta en el informe elaborado por Lucas Giner y Julio A. Guija, ambos del departamento de Psiquiatría de la Universidad de Sevilla, que estudió el número de suicidios en el lustro comprendido entre 2006 y 2010.

En un tiempo en que estudios financiados por la Junta concluyen que, pese al paro masivo, la población de Andalucía es mayoritariamente feliz, como reflejó el trabajo *La satisfacción con la vida de los andaluces: ¿Se puede ser feliz*

a pesar del paro masivo?, publicado por el Centro de Estudios Andaluces, la otra cara de la moneda se encuentran en los datos al alza de las muertes voluntarias en la comunidad.

Desde el punto de vista autonómico, Andalucía revela un aumento de muertes por suicidio, un dato que llama la atención en un contexto generalizado de descenso. Así se plasma en el reciente dossier *Suicidio, prescripción de antidepresivos y desempleo en Andalucía*, publicado por Gaceta Sanitaria y elaborado por José Alameda-Palacios, de la Unidad de Gestión Clínica de Salud Mental del Hospital Universitario Virgen Macarena, Miguel Ruiz-Ramos, del Servicio de Información y Evaluación de la Consejería de Igualdad, Salud y Políticas Sociales de la Junta y Beatriz García-Robredo, del Servicio de Promoción del Uso Racional del Medica-

3.539

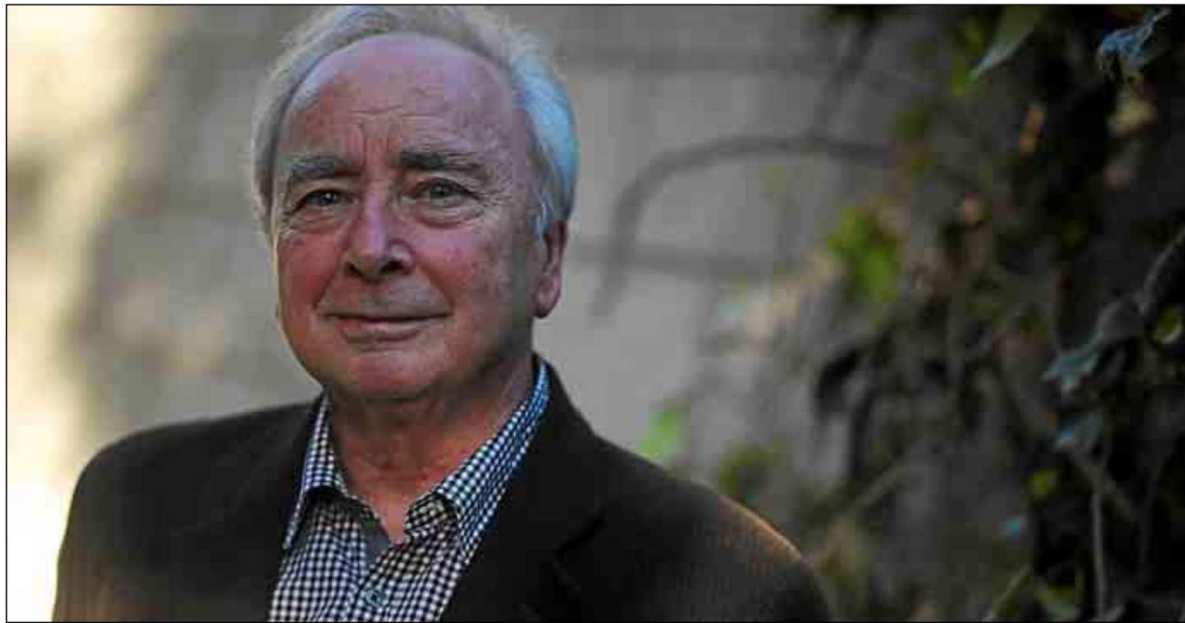
Suicidios Son los consumados en 2012 en España, cifra muy superior a las muertes por accidente de tráfico

mento, Dirección General de Asistencia Sanitaria y Resultados en Salud del Servicio Andaluz de Salud (SAS). El estudio, que pone el acento en la comunidad andaluza, analiza la evolución temporal de la mortalidad por suicidio en Andalucía entre 1975 y 2012. Una de las principales conclusiones es que las muertes voluntarias han aumentado desde 1975 en todos los grupos de edad y sexo, salvo en las mujeres ancianas. En las últimas décadas se aprecian tendencias ascendentes en los jóvenes, y estables o descendentes en el resto de la población que, según este trabajo de investigadores andaluces, no están asociadas con el desempleo ni con el uso de antidepresivos.

Como tarea para los responsables de las políticas sociosanitarias en Andalucía, el estudio advierte que "los programas de la prevención del suicidio deben contemplar a los adultos jóvenes como grupo de riesgo y enfatizar un uso adecuado de los antidepresivos mediante la mejora del diagnóstico de la depresión y la detección del riesgo suicida".



SEVILLANOS QUE CUENTAN



ESTHER LOBATO

LUIS GÓMEZ-ESTERN Arquitecto

«La arquitectura moderna y la tradicional pueden ser compatibles» «La Comisión de Patrimonio ha sido un caos. Está dominada por la política y sus decisiones son discrecionales, no están reguladas»

«Las decisiones sobre patrimonio no pueden adoptarse a capricho»

JUAN MIGUEL VEGA / Sevilla

Antes lo confundían con su padre y ahora lo confunden con su hijo; todo porque los tres se llaman igual y han sido o son arquitectos. La saga, además, se entronca con lo más granado de la profesión en Sevilla, desde Anibal González a los Gómez Millán. La obra de Luis Gómez-Estern Sánchez posee, no obstante, sus propios valores. Formado en las tesis del modernismo rupturista que, **incomprendiblemente, también defiende la Escuela de Arquitectura de Sevilla**, el influjo de su padre —autor junto a Antonio Collantes del libro que mejor ilustra la destrucción de Sevilla, *Arquitectura Civil Sevillana*— lleva treinta años colaborando con el duque de Segorbe, junto al cual recibió hace unos meses el premio Rafael Manzano que concede una prestigiosa fundación norteamericana por la recuperación patrimonial llevada a cabo en el hotel Casas de la Judería.

PREGUNTA.—¿Qué siente cuando al pasear por Sevilla comprueba que no queda más que una cuarta parte de los edificios que su padre catalogó hace sesenta años?

RESPUESTA.—Me da mucha lástima, porque ha sido una pérdida irreparable para la ciudad. Había cosas verdaderamente magníficas que han desaparecido para siempre.

P.—¿Ha merecido la pena tanta destrucción, visto lo que se hizo luego en su lugar?

R.—En absoluto. Fue una pérdida irreparable. Pero se podía haber

reparado en parte, construyendo algo que siguiera las mismas pautas; sin embargo, lo que en general se ha hecho han sido cosas que ni son antiguas ni modernas. Son pastiches, cosas sin el menor interés.

P.—¿A qué atribuye la escasa repercusión que tuvo en la ciudad el premio que les fue otorgado a usted y al duque de Segorbe, pese al prestigio internacional de la institución que lo otorgaba?

«La periferia de Sevilla, que es toda moderna, es un verdadero desastre»

R.—Aquí pasa como en todo el mundo, yo también estoy formado en la tradición del Movimiento Moderno, cuyo planteamiento inicial era rupturista. Había que hacer arquitectura moderna a la fuerza. Ese criterio se ha mantenido en las escuelas y en la crítica desde entonces. Yo, sin embargo, creo que la arquitectura moderna y la tradicional pueden ser compatibles.

P.—¿Hasta qué punto la arquitectura moderna lo es todavía?

R.—Primero hay que decir que la visión utópica que tenía Le Corbusier ha fracasado por completo. La visión que él tenía de cómo iban a ser las ciudades no sirve para la vi-

da contemporánea, porque las ciudades siguen tendiendo a ser como eran antes. Sin embargo, su herencia se mantiene y de ahí la obsesión por hacer una cosa distinta.

P.—¿Cómo es posible que esos planteamientos triunfen en una ciudad con una arquitectura tradicional tan importante?

R.—Quizá por el brillo de lo que se considera la vanguardia; sin embargo, los ejemplos no pueden ser más deplorables, porque en Sevilla hay muy poca arquitectura moderna que esté bien, y la periferia, que es toda moderna, es un verdadero desastre.

P.—¿Es razonable imponer a los arquitectos de cada generación que dejen su huella, como se reclama desde las escuelas?

R.—A mí eso me parece una tontería. Yo creo que las ciudades tienen que cambiar, adaptándose a los tiempos, pero eso se debe hacer poco a poco, asimilándose las cosas modernas sin que haya una ruptura. Detrás de todo eso lo que hay es una cuestión de protagonismo y de afán de figurar.

P.—¿Por eso se discute entre arquitectura tradicional y moderna en vez de entre arquitectura buena y mala?

R.—Es evidente. El debate entre modernidad y tradición es una cosa muy antigua. El Movimiento Moderno es de finales del siglo XIX, o sea, que ya no es tan moderno. Sus seguidores hablan de los pastiches, del mimetismo, de

que la ciudad no puede ser un museo, pero luego no explican en qué se traduce eso ni yo sé qué quieren decir. Que una ciudad se adapte a los tiempos sin renunciar a su fisonomía tradicional no significa que se convierta en un museo. Sobre el mimetismo, hacer mimetismo de la arquitectura del XVIII puede no estar bien, pero hacerlo de la de principios del siglo XX me parece todavía peor. Y en cuanto a los pastiches, pastiches malos de Le Corbusier y del Movimiento Moderno hay todos los que quiera.

«La visión utópica de Le Corbusier ha fracasado por completo»

P.—¿Detrás de eso qué hay, complejo de inferioridad o catetismo?

R.—Puede que un poco de todo. Desde luego en Sevilla no se puede entender que haya quien niegue el valor a la arquitectura tradicional.

P.—¿Qué opina de los nuevos iconos arquitectónicos de la modernidad en Sevilla, las Setas y la Torre Pelli?

R.—Las Setas me parecen un auténtico disparate, porque rompen por completo la continuidad arquitectónica de la ciudad. De todos modos, habrá que esperar

treinta años para ver cómo funcionan, si es que duran tanto tiempo, que esa es otra. En cuando a la Torre Pelli, es un edificio moderno, un rascacielos pequeño, que no está mal, pero está demasiado cerca del centro. Un edificio así no se habría podido construir ni en Copenhague, ni en Washington, donde ningún edificio puede ser más alto que el Capitolio, ni, por supuesto, en Florencia ni Venecia. Ni siquiera en Londres, donde hay rascacielos, pero también normas muy estrictas para que no tapen determinados monumentos. La Torre Pelli tapa la Giralda y también, desde el otro lado, le sirve de telón, haciendo invisible su remate.

P.—¿Qué es conceptualmente más moderno, esos edificios o lo que usted hizo en las Casas de la Judería?

R.—Me parece que lo que hicieron en las Casas de la Judería, aunque yo soy parte interesada.

P.—¿Su objetivo era regenerar un barrio histórico como el de San Bartolomé?

R.—La verdad es que nosotros no teníamos la intención de hacer algo como lo que al final ha resultado. No había un concepto inicial de hacer lo que hemos acabado haciendo. Una recuperación de diecinueve casas, según el parcelario actual, aunque muchas de ellas son muy grandes y posiblemente integren otras anteriores.

P.—¿Las autoridades municipales les facilitaron el trabajo?

R.—Hemos pasado por muchas administraciones, muchos ayuntamientos y nos han puesto muchísimas dificultades. También ha habido gente que ha ayudado, funcionarios que han comprendido cómo funcionaba aquello.

P.—Parece que todas las trabas que les pusieron a ustedes son las que no les pusieron a las Setas o la Torre Pelli.

R.—En eso tiene toda la razón. Pero es que el Movimiento Moderno no se ha quedado sólo en los ámbitos teóricos de las escuelas universitarias, también ha penetrado en las ordenanzas municipales, en los planes urbanísticos y hasta los ediles han acabado asumiendo que eso es lo bueno.

P.—¿La Comisión de Patrimonio no debería estar para corregir eso?

R.—Bueno, la Comisión de Patrimonio ha sido un caos. Por un lado está dominada por la política, sus miembros son designados en función de afinidades personales, y luego sus decisiones son discrecionales, no están reguladas, y sobre este tipo de cosas no se puede decidir a capricho de un señor determinado. Además, los sucesivos miembros que ha tenido se han mostrado temerosos de defender la arquitectura tradicional, para que no les digan que son unos carcas. La intervención de la Comisión de Patrimonio con esos criterios sí que ha provocado la proliferación de mucha arquitectura mediocre.

P.—A usted no le da miedo de que le digan carca, ¿no?

R.—Ninguno, porque no lo soy.



Servicios Contratados - Cerrar sesión

europapress.es | ABONADOS

Sevilla
Andalucía
Nacional
Sociedad
Cultura
Hemeroteca

Andalucía

EN EL RUBIO

ANDALUCÍA.-Sevilla.- Una jornada sobre discapacidad y dependencia reúne a universitarios, personal sanitario y de ayuda a domicilio

EL RUBIO (SEVILLA), 26 Abr. (EUROPA PRESS) -

La delegada territorial de Igualdad, Salud y Políticas Sociales de Sevilla, Francisca Díaz, ha asistido este sábado acompañada del presidente de la Diputación de Sevilla, Fernando Rodríguez Villalobos, y la alcaldesa de El Rubio, Ramona Ramos, a la apertura de la Jornada Universitaria sobre Discapacidad y Dependencia que ha desarrollado durante todo el día en El Rubio (Sevilla).

Organizada por el Ayuntamiento de esta localidad, en estas jornadas colaboran la Junta de Andalucía, Diputación de Sevilla, Área de Gestión Sanitaria de Osuna, **Escuela Universitaria de Osuna**, ONCE, Fundación Geron, Aproni, Asociación Nosotros también Contamos y Asemi, informa la Junta en una nota.

Dirigida a alumnos de las universidades andaluzas y a personal sanitario y de ayuda a domicilio de la comarca, la jornada tiene como objetivo concienciar sobre la igualdad de las personas con discapacidad en lo referente a derechos humanos, insistir en la necesidad de su participación y contribución a la sociedad, reivindicar el derecho al trabajo, a la educación, a una vivienda digna y el acceso a actividades de ocio y tiempo libre, así como dar a conocer las políticas públicas en materia de discapacidad.

En relación a este último punto, la delegada Francisca Díaz ha destacado que "el derecho a la atención a la dependencia es una prioridad que deben realizar todos los gobiernos para mantenerlo y reforzarlo". Así ha recordado que Consejo de Gobierno andaluz aprobó a principios de enero reforzar con 10,3 millones la atención de las personas dependientes y garantizar la financiación para contratar a 268 trabajadores sociales. "Este refuerzo se distribuye entre las ocho diputaciones provinciales y los 82 municipios andaluces de más de 20.000 habitantes. En Andalucía este colectivo cuenta con los recursos consignados para 2014, la Junta ha destinado a este fin 131,39 millones de euros", ha apuntado.

"Por otra parte ocho de cada diez municipios de la comunidad cuentan con planes de accesibilidad. Concretamente, son un total de 610 los municipios andaluces los que poseen planes de accesibilidad, a los que la Consejería de Igualdad, Salud y Políticas Sociales ha destinado más de 3,5 millones de euros desde el año 2000, subvenciones a las que se suman las de otros organismos o entidades y que ascienden a un total de 6,6 millones de euros destinados a estas políticas en la comunidad", prosigue la delegada.

En el desarrollo de la jornada los asistentes han podido asistir a conferencias, participar en mesas redondas sobre discapacidad, dependencia e intervención comunitaria en discapacidad y ver una exposición de pinturas de la Asociación de Minusválidos Físicos, Psíquicos y Sensoriales de El Rubio.

BLOG DISCAPACIDAD

Por otro lado, han incidido en que la Consejería de Igualdad, Salud y Políticas Sociales "con el fin de promover el diálogo con la ciudadanía a través de las redes sociales", ha creado el blog 'Discapacidad en Andalucía', <http://www.discapacidadenandalucia.es>.

Los objetivos que sigue esta bitácora responden a las estrategias establecidas en el II Plan de Acción Integral para las Personas con Discapacidad en Andalucía, como son "la mejora de los sistemas de información a la población y a profesionales, así como la difusión del conocimiento e información sobre las personas con discapacidad".

Con el blog se persigue dar información sobre todo aquello que pueda interesar a las personas con discapacidad, a familiares y a profesionales, con la posibilidad de una interacción "ágil y rápida".



CTO. ESPAÑA UNIVERSITARIO CONSIGUEN DOS RÉCORDS



La delegación de la Universidad de Sevilla ha logrado finalizar subcampeona en la modalidad de natación.

Once medallas para la US en natación

La Universidad de Sevilla se ha llevado el subcampeonato nacional, sólo superada por la UCAM; destacan los dosoros y seis platas

SADUS
SEVILLA

La Universidad de Sevilla cierra la competición nacional de natación con 11 medallas. Los chicos y chicas representantes de la US, que partieron el martes hacia Murcia, sede de la competición, han mostrado un gran nivel, cumpliendo el objetivo de subir al podio por equipos. Un magnífico resultado que se salda con dosoros, seis platas y dos por equipos. A éstas, hay que sumar la segunda posición y trofeo por equipos, sólo superados por la UCAM. Por último, hay que destacar los dos récords del campeonato conseguidos por Álvaro López, en 200 espalda y 200 m estilos. Tras las primeras medallas conseguidas por Ana Méndez, plata en 200 m braza, y los oro y la plata cosechadas por Álvaro López y Luis Rueda, que subían hasta lo más alto del podio en la categoría de 200 m espalda, se sumaba el bronce

del cuarteto de oro formado por López, Rueda, Saeta y Pere-lo en 4x100 libre.

La primera toma de contacto en el levante español les vino bien a los nadadores sevillanos, manteniendo la buena racha durante toda la competición. Así, López y Rueda repetían podio en la prueba de relevo 4x100, acompañados por Morales y Marín, firmando un nuevo bronce. Luis Rueda, además, regresa a casa con otras dos medallas de plata (en 50 y 100 m espalda). Por su parte, Álvaro López ha sumado a su cuenta personal una plata en 400 m estilos y un nuevo oro en 200 m estilos, a conjunto con Saeta, que ha conseguido la segunda posición.

En el resto de competiciones que se encuentran en juego, suerte desigual para Sevilla. En pádel, el equipo masculino abandonó el campeonato por lesión. Primera jornada en la que vencieron por incompañencia de la Universidad Inter-

nacional Catalunya y cayeron derrotados en el super tie break ante Alcalá de Henares, por 7-5, 2-6 y 8-10. Fue precisamente en este último encuentro en el que el jugador sevillano sufrió una caída que le ha dañado el hombro y que le impide seguir disputando al cien por cien la competición. Por su parte, el equipo femenino termina como primero del grupo al vencer a las valencianas en un partido perfecto (doble 6-0) y obtener el pase a la fase final al superar a la Ramón Llull. Con estos resultados, aspiran a conseguir medalla en los Nacionales.

Ajedrez y golf

Por otro lado, en ajedrez, dejó a Pedro Torres como primer clasificado de la US (5º con 4,5 puntos); tras él, y con los mismos puntos, está Ismael Alshamear (8º). En golf, los sevillanos han comenzado con mal pie, pero aún quedan esperanzas para seguir luchando por los primeros puestos.

VUELTA AL RECTORADO 30 DE ABRIL

Abierto el plazo de inscripción para la cita

El SADUS ya ha abierto el plazo para participar en una de las grandes citas del deporte universitario, que tendrá lugar el próximo 30 de abril: la XI edición de la Vuelta al Rectorado. La participación está abierta a todos los miembros de la Comunidad Universitaria en posesión del Pase de Temporada o Abono en vigor, así como el Pase de Día en la que se celebra la competición, que tendrán la ocasión de intentar batir los diversos récords o, sencillamente, pasar una mañana animada en una combinación perfecta de deporte y Universidad.

La distancia corresponde al perímetro del edificio, 670 metros, y consiste en correr una vuelta intentando batir los récords absolutos masculino y femenino, así

como los récords de cada centro universitario. Quien consiga batir los tiempos absolutos obtendrá el premio de inscribir su nombre en un monolito que permanecerá en el edificio del Rectorado, además de un cheque-regalo de 500 euros, trofeo y regalos de los patrocinadores. No obstante, aquellos que no alcancen a batir estos récords absolutos tendrán la oportunidad de superar el tiempo del centro universitario por el que participen. Todos los que consigan finalizar la prueba podrán optar a 1 crédito de Libre Configuración o 20 Puntos ECTS, según normativa. Para más información, podrá consultar el apartado de créditos por actividad deportiva que se encuentra dentro del portal 'on-line' del SADUS.



La prueba universitaria tendrá lugar el próximo 30 de abril.

CLUB DEPORTIVO ÚLTIMA JORNADA

El 'Uni' reta al Pozuelo con los deberes hechos

El equipo de hockey hierba femenino de la Universidad de Sevilla se enfrentará mañana 26 de abril, a las 16:00 horas, en el Complejo Deportivo Universitario Los Bermejales al Pozuelo, de Madrid.

El Universitario afronta este último encuentro de la competición ligera en casa con los deberes hechos y el campeonato logrado desde la pasada jornada. Las chicas del Universidad de Sevilla jugarán con la plantilla al completo y brindará el cam-

peonato a los seguidores del Club Deportivo.

Su contrincante en la jornada de mañana, el Pozuelo de Alarcón, es el segundo clasificado de la tabla, y necesita la victoria para asegurarse los puntos que le darían la promoción, por lo que se trata de un partido vital para sus intereses. A las madrileñas les siguen muy de cerca otros clubes, como el Sardinero y el Jolaseta, que en esta última temporada han reforzado mucho sus plantillas.



DEPORTES

HOCHEY HIERBA

Tablas del Universidad para cerrar el curso liguero

Redacción SEVILLA

El Universidad de Sevilla de hockey hierba femenino concluyó la temporada en casa con un empate a dos ante el Pozuelo. El equipo sevillano llegaba ya como líder y equipo de División de Honor. Un dudoso gol a tres minutos del final dejó un solo punto en casa en vez de los dos por el triunfo.

Una victoria le hacía falta al Pozuelo para asegurarse la fase de *play off* que le permitiera jugar por el ascenso, pero no se lo pusieron fácil las chicas de Diego Cabeza.

Tras el empate a cero del descanso, el segundo tiempo fue un vendaval de goles por parte de ambos conjuntos. Las sevillanas reaccionaron tras el primer tanto de las visitantes y se pusieron por delante, pero finalmente llegó el 2-2.

El punto era una anécdota para un equipo sevillano que ya había firmado la pasada semana su título liguero y un ascenso merecido tras una campaña lleno de éxitos. El futuro se presenta lleno de grandes retos para los de Diego Cabeza, que buscarán ampliar esas sonrisas con ilusiones renovadas entre las mejores.



HOCKEY HIERBA

Empate (2-2) del Universidad para despedir la exitosa Liga en Bermejales

■ El Universidad de Sevilla concluyó la temporada en casa con un empate a dos ante el Pozuelo. Complicado partido al que el equipo sevillano llegaba ya como equipo de División de Honor. Un dudoso gol a tres minutos del final evitó una nueva victoria de las sevillanas, empate que tampoco sirve a las madrileñas, que buscaban un triunfo para asegurarse la fase de play-off de ascenso.



O.J.D.: 7168
E.G.M.: 60000
Tarifa: 280 €
Área: 87 cm2 - 10%

HOCKEY HIERBA

El Universidad festeja su ascenso ante un Pozuelo que busca la promoción

■ El Universidad de Sevilla se enfrenta hoy (16:00) en el Complejo de Los Bermejales al Pozuelo de Madrid en el último encuentro en casa de la liga de Primera división y como equipo ya ascendido a División de Honor. Las chicas de Diego Cabeza se miden al segundo clasificado de la tabla, que necesita la victoria para asegurarse la promoción de ascenso, por la que también pujan Sardinero y Jolaseta.



HOCKEY HIERBA / PRIMERA DIVISIÓN (F)

El 'Uni', sin presión en la visita del Pozuelo

El Universidad de Sevilla femenino de hockey hierba recibe esta tarde, a las 16:00 h en el Complejo Deportivo Universitario Los Bermejales, al Pozuelo de Madrid, en su último encuentro en casa, ya con los deberes hechos y el campeonato logrado desde la pasada jornada. El técnico local podrá contar con toda su plantilla al completo.



Dirección de Comunicación

COMUNIDAD UNIVERSITARIA

SEVILLA / CALENTAMIENTO GLOBAL

Figueroa Clemente: «Si sube el nivel del mar podríamos pintar cuadros imitando a Sorolla en la Puerta de Jerez»

AMALIA F. LÉRIDA [ABCDESEVILLA](#) / SEVILLA

Día 27/04/2014 - 14.50h

El director de la Oficina de Sostenibilidad de la Hispalense urge medidas contra el cambio climático en Sevilla



ROCIO RUZ

El profesor Figueroa Clemente aconseja el uso de la bicicleta como una de las medidas contra el cambio climático

El catedrático de Ecología de la Universidad de Sevilla y director de la Oficina de Sostenibilidad, **Manuel Enrique Figueroa Clemente**, sigue inasequible al desaliento advirtiendo de los efectos nocivos que tendrá el cambio climático y una vez más insiste en que el Ayuntamiento de Sevilla tiene que tomar medidas.

Y lo hace, de nuevo, porque el último informe IPCC de la ONU alerta a España y a Andalucía sobre los efectos del calentamiento y, por primera vez, aconseja a los políticos que tomen medidas.

-Antes de empezar ¿qué es el calentamiento global y qué relación tiene con el cambio climático?

-El calentamiento global es un incremento de temperatura de las capas fluidas de la Tierra, atmósfera y océanos, debido al incremento de la concentración de gases de efecto invernadero como el CO₂, CH₄, que hacen que la energía de onda larga que emite la Tierra no salga libremente, al ser absorbida por dichos

gases. Esta modificación de las temperaturas de las capas fluidas incide en procesos globales como la circulación general de la atmósfera y la circulación del océano, induciendo un cambio climático de origen humano en pocos centenares de años, con consecuencias graves.

-¿Y el informe IPCC qué dice de España y de Andalucía, concretamente?

-Las siglas corresponden a Grupo Intergubernamental de Expertos sobre el Cambio Climático o Panel Intergubernamental del Cambio Climático, conocido por el acrónimo en inglés IPCC (Intergovernmental Panel on Climate Change), el grupo científico más grande dedicado al estudio y evaluación de información sobre el cambio climático. Su origen data de 1988 y fue establecido por la Organización Meteorológica Mundial (OMM) y el Programa de las Naciones Unidas para el Medio Ambiente (PNUMA). El IPCC ha sido ratificado por la Asamblea General de Naciones Unidas. Ya en un informe presentado en septiembre de 2013 se concluía que la actividad humana era la responsable del cambio que sufrimos actualmente y que se consolidará en años venideros con sombrías consecuencias. Ahora la ONU ha alertado del efecto del calentamiento global en el sur de Europa para 2050. Las consecuencias para España y Andalucía, en concreto, emanan de las consecuencias generales previstas para Europa, agudizadas por la posición de España cerca al clima subtropical seco, dependiente del anticiclón de Azores y de las borrascas atlánticas.

-¿Y cómo nos afectará?

-La seguridad alimentaria, la subida de las temperaturas y las restricciones posibles de agua tendrán un impacto negativo en las cosechas. Se prevén mortalidades mayores con respecto al aumento de temperatura, incremento de olas de calor que afectará a poblaciones de riesgo. El calor extremo afectará a la población, e incrementará el riesgo e incendios. Para Andalucía la subida del nivel del mar constituye un riesgo grave y evidente para las poblaciones costeras, poniéndose en peligro un recurso de primera magnitud como es el turismo. Llama la atención como la nueva Ley de Costas se aprueba sin la consideración adecuada de los efectos del cambio climático. Por ello hay que llevar a cabo una revisión de la situación de la subida del nivel del mar en Andalucía y realizar una previsión de adaptación a 30 años vista. El medio rural sufrirá graves consecuencias derivadas de la menor disponibilidad de agua y el incremento de las temperaturas.

-¿Sufrirán también las ciudades?

-Claro, se agravarán las diferencias que hay entre los barrios en calidad de vida, y posiblemente en salud.

-Imagínesse y describa qué pasará en Sevilla si el calentamiento sigue avanzando y no se toman medidas. ¿Habrá nuevas enfermedades, bajará la esperanza de vida, cambiarán nuestros horarios, las modas...? ¿qué consecuencias traerá la falta de previsión? ¿la pagarán nuestros nietos?

-¡Dios santo cuánta cosa! Pero todo lo que dice es importante. Iré por partes. Si el calentamiento sigue avanzando, a 20 ó 40 años vista, la situación de la ciudad en relación con el estío se agravará mucho. El incremento previsto de temperatura es de varios grados. Pensemos en un verano con algunos grados más de temperatura, y alargado desde mayo a septiembre. La situación, por ejemplo, para la ciudad de Sevilla será terrible. Esto unido a potenciales carencias de agua puede conducir a situaciones lamentables. Por ello insisto en que hay que estudiar la adaptación de los diferentes barrios de Sevilla ante estos escenarios potenciales antes de que sea tarde. En el cambio climático sufrirán más los que menos tienen, si no se toman medidas. Y lo grave es que las medidas están claras, lo que hay que tener es coraje e intención para

ponerlas en marcha, y un plan a corto, medio y largo plazo. La cuestión de las nuevas enfermedades en el sur de España es posible, ya que podríamos pasar de un clima mediterráneo a un clima digamos mediterráneo subtropicalizado y seco, o, peor, a un manifiesto subtropical húmedo seco, con un estiaje muy marcado. En cuanto a horarios, pensemos en un verano con 5 grados más a mediodía, o con noches muy cálidas, es posible que se afecten los horarios. En cuanto a las modas no tengo respuesta, pero si sube el nivel del mar y hace calor igual podemos pintar cuadros imitando a Sorolla en la Puerta de Jerez, todos de blanco, o en bañador y el agua cerca...

-¿Tendremos que cambiar la forma de diseñar y construir?

-Hay que cambiar la forma de diseñar y construir. Se debería potenciar la arquitectura bioclimática, la bioconstrucción, los paramentos verdes, las cubiertas verdes, y otras cosas ya inventadas, pero poco utilizadas. Seguimos insistiendo en edificios inteligentes, cerrados, ventilados al kilowatio, con ventanas que casi no se abren, y ante el cambio climático serán caros y poco eficientes. Pensemos que ya hay gente que no puede poner el aire acondicionado, en edificios poco preparados para el calor, ¿qué será de esas familias en un escenario e incremento de temperaturas en verano? La falta de previsión traerá consecuencias muy nocivas, si no fatales.

-¿Se enteran los que tienen que tomar las decisiones?

-La Junta de Andalucía tiene un plan magnífico a través de la Consejería de Medio Ambiente. Contactó con numerosos expertos, elaboró el Plan Andaluz por el Clima y la Estrategia Andaluza ante el Cambio Climático 2007-2012, con tres planes, un Plan de Mitigación, un Plan de Adaptación y un Plan de Comunicación. Es una acción política, técnica, transversal y modélica a nivel nacional y a nivel europeo. Pero es cierto que se nota una cierta ralentización en las acciones relativas al cambio climático, o por lo menos así lo percibo yo, posiblemente debido a la gravedad de los problemas que pasamos actualmente. Es importante tener ya los planes, empezar ahora a hacerlos resulta un poco tarde, por eso Andalucía tiene mucho andado. **Solo hay que actuar con decisión.**

-¿Y el Ayuntamiento de Sevilla, es sensible?

-Actualmente no conozco ninguna acción estratégica específica manifestada como acción ante el cambio climático, del Ayuntamiento de Sevilla, ni a nivel global de la ciudad ni en relación con sus barrios y sus diferencias y carencias cara al futuro en un marco de adaptación a los rigores potenciales que en la ciudad generara el cambio Climático.

-Usted que es un erudito en la materia ¿le ha presentado sus ideas? .

-Mi contacto con el Ayuntamiento ha sido continuo desde 1987. Pero no es fácil el diálogo y la colaboración. El político municipal está metido en un diario complicado, en contacto directo con ciudadanos y problemas, que no facilita la interacción entre los que saben cosas buenas para la ciudad y las pueden plantear. Creo que hay una tendencia en los Ayuntamiento en contar solo con su propia gente y estar cerrados a la entrada de información externa. No es fácil acceder a los responsable y plantear ideas, y llevarlas a la práctica.

-Si estuviera en su mano poner en marcha ya, medidas ¿qué haría?

-Utilizaría mi libro «Ciudad y Cambio Climático 707 Medidas desde la Ciudad contra el Cambio Climático». Lo cito porque renuncié a derechos de autor, y porque creo que en él. En relación con el Ayuntamiento de

Sevilla, si se refiere claramente a eso, reorganizaría los servicios para hacerlos más operativos ante el problema de desarrollar una estrategia ante el cambio climático, con planes de mitigación, adaptación y comunicación, concienciaría a la ciudadanía, y ejecutaría acciones por barrios con un plan de futuro, y empezando por los menos favorecidos. Mucho que hacer para preparar esta ciudad ante el cambio y cada vez menos tiempo.

-¿Qué puede hacer un ciudadano de a pie para evitar el calentamiento?

En el Portal de Sostenibilidad de la Universidad de Sevilla (sostenibilidad.us.es) se puede consultar un libro, escrito por un grupo de personas que tuvo el honor de dirigir hace seis años, y fue publicado por la entonces Agencia de la Energía de Sevilla, la Universidad de Sevilla y Unión Fenosa, denominado «Manual Universitario de Buenas Maneras ante el Cambio Climático», donde se responde de forma clara a esa pregunta. Es posible, introducir cambios en la movilidad, apagar las luces, y sobre todo, incidir, desde el conocimiento y la responsabilidad en la clase política, que tiene los recursos para cambiar cosas.

-¿Y los padres?

-Transmitir a los hijos información fluida y clara.

-¿Y los profesores?

-Lo mismo. Son esenciales. Trabajan con chicos y chicas en edades muy críticas, donde se desarrollan personalidades y voluntades.

-¿Y los periodistas?

-Lo que usted está haciendo. También son fundamentales y quizás haya que arbitrar mecanismos de contacto fluido entre los que poseen la información y los que la transmiten. Pero creo que en Sevilla funcionan. Quizás sea por nuestro carácter abierto que facilita la comunicación.

-No es por alarmar pero ¿debemos preocuparnos?

Creo que sí que debemos alarmarnos. El último informe del IPCC llama a la alarma y, de hecho, hay un toque de atención a la clase política, especialmente a la europea y española.

-¿Puede poner, si existe, un ejemplo de una ciudad modélica en este sentido?

-Del tamaño nuestro, creo que no. Y mayor, menos. Hay que pensar que, como dice Mike Harris, vivimos en un mundo de suburbios. Las ciudades crecen y con ellas sus suburbios, y allí el sufrimiento será mayor. Hay medidas importantes en muchas ciudades con medidas de gran interés, peatonalización, carriles bici (Amsterdam; Copenhague), tranvías (Lisboa, Viena) zonas verdes (Dublin), tejados ecológicos (Munich), paramentos verdes (Lisboa, Madrid, Málaga, Viena, etc).

-¿En qué tiene que avanzar Sevilla?

-En su peatonalización, su carril bici y su tranvía circular, más paramentos verdes, más cubiertas ecológicas, más bioclimatismo, más arbolado urbano todavía (y tenemos mucho), más pequeños parques,

más cohabitación educada con la bicicleta, menos aparcamientos innecesarios, menos poda, mejores alcorques ¡Sevilla y sus podas y alcorques, qué cruz!

-¿Que son las migraciones ambientales? ¿Tienen relación con el cambio climático?

-Son emigraciones forzadas, no queridas, de personas buscando mejores sitios donde vivir, o donde no morir. Se calcula que en los próximos años podría haber unos 500.000 emigrantes ambientales. Muchos tienen que ver con el cambio climático. También con guerras. El problema que tenemos con la entrada de poblaciones del África Subsahariana irá a mayor por el cambio climático. Simplemente no pueden vivir en sus sitios de origen. La solución no pasa por soluciones de fuerza, sino por una cooperación de verdad con esos países que permita a sus poblaciones tener recursos y medios para no tener que emigrar de forma forzada. Emigras si quieres, no como última solución. Y hay que establecer los canales adecuados.

-Para terminar profesor, ¿Cuánto tiempo nos queda para evitar el desastre?

-30 años. Pero estamos a tiempo. Pasemos a la acción.

Compartir

[Share on facebook](#)33

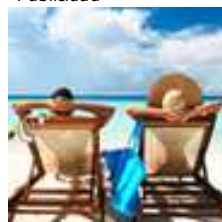
[Share on twitter](#)22

[Share on tuenti](#)[Share on meneame](#)[Share on linkedin](#)



[Imprimir](#)

Publicidad



Reserva Anticipada -60%

Veranízate con hasta 60% descuento. Regalamos hasta 200€. Menor precio garantizado
www.atrapalo.com



Descubre Lisboa a -70%

Escápate a un hotel 5* en Lisboa hasta -70%. ¡Descubre las ofertas ya!
www.voyage-prive.es



Comentarios:

ABC DE SEVILLA

Copyright © ABC Periódico Electrónico S.L.U.



«Las academias están sufriendo apuros, pero más había hace cincuenta años»

Rafael Valencia Nuevo director de la Academia Buenas Letras

► El arabista y profesor universitario sustituye a Enriqueta Vila al frente de la institución

ANDRÉS GONZÁLEZ-BARBA
 SEVILLA

Rafael Valencia Rodríguez (Berlanga, Badajoz, 1952) fue elegido ayer nuevo director de la Real Academia Sevillana de Buenas Letras en sustitución de Enriqueta Vila. Profesor de la Universidad de Sevilla desde 1985, donde imparte cursos sobre Historia de Al-Andalus, Historia del Islam y Literatura andalusí, Valencia es uno de los grandes arabistas que existen en España. En 2010 ingresó como académico numerario de la academia sevillana, El mandato de Valencia durará los próximos tres años. La nueva Junta de gobierno no tomará posesión del cargo hasta que se lea el acta de la sesión celebrada ayer el próximo 16 de mayo.

—¿Qué hace un arabista metido en la Real Academia Sevillana de Buenas Letras y llegando hasta su puesto más alto de director?

—Desde su fundación en 1751, La Academia de Buenas Letras acoge a personas de todos los campos del conocimiento. Hay periodistas, escritores, profesores de economía, de derecho, de lengua, hay filólogos, historiadores, etc. Es un lugar abierto a las humanidades, mientras que Santa Isabel de Hungría se centra más en las Bellas Artes. Mi entrada fue a propuesta de tres de los miembros, un arquitecto, un americanista y una arqueóloga clásica. Sevilla fue además una de las primeras universidades en donde existieron los estudios de árabe. Cuando hice el discurso de ingreso en la Academia en octubre de 2010 fue sobre refranes en la Sevilla árabe bajo el título «A la sombra de Pascual de Gayangos», que fue el fundador de los estudios árabes en todo el país. La persona que me hizo la contestación en nombre de Buenas Letras fue Rafael Manzano.

—¿Es habitual que un académico que ingresó hace tan poco tiempo se haga director de Buenas Letras tan rápido?

—Sí lo es. Hay directores que fueron nombrados en este cargo a los dos años de ingresar como académico numerario. Ese fue el caso de don Eduardo Ybarra, pero yo no pretendo compararme con la personalidad de un director de su talla.

—¿Cree que Eduardo Ybarra ha sido uno de los mejores directores de Buenas Letras?



Rafael Valencia junto a la estatua de Maese Rodrigo en la Hispalense JOSÉ GALIANA

IV centenario de la segunda parte del Quijote

El próximo año la Academia de Buenas Letras celebrará el cuarto centenario de la edición de la segunda parte del Quijote. «Si hay algo de buenas letras es el Quijote, un libro muy vinculado a Sevilla por otra parte», dice Valencia. (Hay que recordar que ya Buenas Letras se volvió cuando en el año 2005 se celebró el cuarto centenario de la primera parte del Quijote bajo el mandato de Rogelio Reyes). La herencia de lo que hay en Sevilla, nuestro pozo es la cultura. Además, Rafael Valencia destaca otras iniciativas como un club de lectura y un taller de escritura en colaboración con la Fundación Lara. También seguirán funcionando los ciclos de literatura y flamenco o de literatura y toros».



Patrimonio humano

«El gran capital de la Academia es el capital humano: sus académicos numerarios y correspondientes»

Una institución viva

«En Buenas Letras no cabe el anquilosamiento porque eso iría contra nuestros estatutos y el espíritu de la ilustración»

—Sí lo pienso porque él hizo muchas cosas por la Academia. Los tres directores que le han sucedido no le han desmerecido: el filólogo Rogelio Reyes, el medievalista Manuel González Jiménez y la americanista Enriqueta Vila. Tampoco podemos olvidarnos de Francisco Morales Padrón, con el que empieza la línea actual de Buenas Letras. Él también puso en marcha la segunda época del boletín «Minervae Baeticae», que es una de nuestras señas de identidad y que continúa hoy con los números anuales.

—Viendo la evolución que ha llevado



Buenas Letras en estos últimos años, ¿va usted a llevar una línea reformista o va a seguir un continuismo?

—Mi idea es mantener la línea continuista. La Academia nace de la ilustración del siglo XVIII. Es un organismo vivo. De modo fundacional tenemos que proceder a la realimentación positiva, adaptándonos a los tiempos que corren. Por ejemplo, en estos tres últimos años ha habido un descenso de las subvenciones públicas. Por eso se ha creado la Fundación Buenas Letras, de tal modo que ahora hay aportaciones económicas de los propios académicos, pero también de otra serie de entidades ciudadanas y de otros particulares.

—En todo caso, las academias están sufriendo por lo general grandes apuros económicos, ¿no es cierto?

—Sí, eso es cierto, pero más apuros había hace cincuenta años o doscientos años. Tenemos menos dinero pero estamos haciendo más actividades. Hoy día la sociedad tiene una serie de resortes que no había antes. El gran capital de la Academia es el capital humano: sus académicos numerarios y sus académicos correspondientes.

—¿Qué piensa de esa imagen que se tiene de algunas academias como instituciones un poco distantes?

—Durante los últimos tiempos no sólo se han hecho actividades en la Academia, sino que Buenas Letras ha colaborado con otras entidades ciudadanas. Uno de los hitos de la época de Enriqueta Vila ha sido crear un premio de investigación, cultura y nobleza que ya va por la tercera edición y que se ha establecido con la Real Maestranza de Caballería. También está la colaboración con el Instituto de la Cultura y de las Artes de Sevilla y con las otras academias.

—¿Qué destacaría del mandato de Enriqueta Vila?

—La Fundación Buenas Letras se creó con el mandato de la última junta de gobierno que ella dirigía. Yo destacaría su valía como americanista, su experiencia en la gestión cultural, ya que fue antigua delegada de Cultura del Ayuntamiento y directora de la Escuela de Estudios Hispanoamericanos. Además, también resaltaría su experiencia como investigadora. Ella ha estado siempre apoyada por los académicos. Hay siempre una lealtad a la institución, a la dirección de la Academia y a la ciudad. La Academia sigue con ese ideal ilustrado con que nació.

—¿Qué es lo ideal para un director: un solo mandato de tres años o dos mandatos para poder cimentar más las cosas?

—El camino de la Academia está marcado desde los últimos cuarenta años. Se trata de aplicar en cada momento las cosas y ya depende de las circunstancias de cada persona. Eduardo Ybarra estuvo dos mandatos. Rogelio Reyes tuvo tres mandatos y Manuel González Jiménez y Enriqueta Vila han tenido un mandato, pero depende de las circunstancias de cada uno. En Buenas Letras no cabe el anquilosamiento porque eso iría contra nuestro estatuto y contra el espíritu de la ilustración.

El arabista Rafael Valencia es elegido director de la Academia de Buenas Letras

● Contará en su junta con Atienza, Valdivieso, Narbona, Collantes de Terán y Rubio Recio

Luis Sánchez-Moliní

Los miembros de la Real Academia Sevillana de Buenas Letras eligieron ayer al arabista Rafael Valencia como nuevo director de la institución en unas elecciones a las que no se presentó ningún otro candidato. El también profesor de la Universidad de Sevilla desde 1985 sustituye a la americanista Enriqueta Vila, quien durante estos tres últimos años ha tenido que dirigir la Academia en uno de los momentos más difíciles de su historia contemporánea debido a los problemas financieros derivados de la actual crisis económica.

El todavía director electo aseguró ayer a este periódico que contará en su junta de gobierno con personalidades de la talla del marqués de Salvatierra, Rafael Atienza, el lingüista Antonio Narbona, el historiador del Arte Enrique Valdivieso, el medievalista Antonio Collantes de Terán y el geógrafo José Manuel Rubio Recio. Sin embargo, no quiso adelantar la responsabilidad que



Rafael Valencia, a la izquierda, recibe la felicitación de Antonio Burgos tras confirmarse su elección.

JUAN CARLOS MUÑOZ

cada uno de estos académicos tendrá en la nueva junta.

Una vez conocida su elección como director durante los próximos tres años, Rafael Valencia aseguró que su intención es "continuar con la labor que realiza la Academia desde su fundación, en 1751, especialmente la de sus últimos directores: don Francisco Morales Padrón, don Eduardo Ybarra, don Rogelio Reyes, don Manuel González Jiménez y doña Enriqueta Vila". Precisamente para esta última directora, con la que Rafael Va-

lencia ha trabajado codo con codo en los últimos tres años, tuvo palabras de especial reconocimiento.

"Quiero continuar hacia el futuro. La Academia, como digna institución nacida en la Ilustración, lleva la renovación dentro, es un sistema de retroalimentación positiva, un organismo vivo que o se renueva o muere", aseguró el autor de textos como *Sevilla musulmana hasta la caída del Califato: contribución a su estudio* (1988).

El director electo, que dirigió el

Instituto Hispano-Árabe de Cultura de Bagdad de 1979 a 1982, mostró su satisfacción por que su mandato vaya a coincidir con el cuarto centenario de la publicación de la segunda parte del *Quijote* y adelantó que, en breve, se va a proceder a la digitalización de las disertaciones de los académicos del XIX, continuando así la labor ya iniciada con los fondos del siglo XX.

Académico de Buenas Letras en sustitución del fallecido Klaus Wagner desde 2010, año en el que leyó su discurso de ingreso

sobre los refranes en la Sevilla musulmana, Rafael Valencia (Berlanga, Badajoz, 1952) es uno de las personalidades más conocidas del ambiente cultural y universitario de la capital andaluza.

Herederero de los grandes arabistas españoles como Pascual de Gayangos o Emilio García Nieto, Rafael Valencia, que ganó el Premio de Investigación Ciudad de Sevilla en 1986 por un trabajo sobre el urbanismo de la Sevilla árabe, ha sido uno de los forjadores de la nueva escuela hispalense de especialistas en lengua, literatura, historia y cultura andalusí. Sus contribuciones a la historia de la ciudad en el periodo de Al Andalus son relevantes. De hecho, cuenta con más de un centenar de publicaciones sobre es-

Rafael Valencia
Arabista

La Academia, como digna institución de la Ilustración, lleva la renovación dentro"

ta materia, como *La cora de Sevilla en el Tarsí al-ajbar de Ahmad b. Umar al-Udri* o *El espacio público de la Sevilla árabe: la ciudad como escenario*, entre muchas otras.

Como universitario ha enseñado en las universidades de Bagdad, El Salvador de Buenos Aires y Dakar y es investigador principal del Grupo de Investigación Ixbilia. Mantiene un estrecho contacto con Berlanga, su localidad natal, donde aún cultiva las tierras heredadas de sus padres.



SEVILLA

EL RASTRO DE LA FAMA



RAFAEL BAENA. PROFESOR DE GEOGRAFÍA FÍSICA

● Lleva casi 25 años investigando la historia geológica del río Guadalquivir y actualmente coordina el grupo de investigación Geografía Física Aplicada y Patrimonio de la Universidad de Sevilla

“Sevilla era una gran sabana en la que vivían hipopótamos y rinocerontes”

Luis Sánchez-Moliní

–Usted ha dedicado gran parte de su carrera como geógrafo al río Guadalquivir, todo un mundo que, pese a ser el eje vertebrador de Andalucía, no deja de ser un gran enigma.

–El Guadalquivir es un gran desconocido. Lo único que podemos hacer para que el río nos hable de su pasado es estudiar los materiales que ha arrastrado, lo que la gente llama los chinos, la arena, los limos y las arcillas... Podemos saber por dónde ha pasado el río en función de estos restos. Otro elemento importante para comprender al Guadalquivir es saber que, a lo largo de su vida milenaria, ha hecho dos cosas: desplazarse e incidir (excavar) en el terreno, produciendo una morfología en escalera, lo que son las terrazas fluviales. Cada uno de los umbrales de estos escalones es un sitio donde, antaño, estaba el fondo del valle del río. Hoy todo el mundo conoce La Vega, pero hay que saber que en otros tiempos esa vega estuvo situada en lugares más altos.

–Comentaba que el Guadalquivir no siempre ha discurrido por el mismo lugar y que se desplaza en el terreno. ¿Hacia dónde?

–El río siempre se ha movido hacia la derecha, hacia Sierra Morena y, cuando da la curva, hacia el Aljarafe. ¿Dónde estaba el río hace un millón de años? Pues pasaba a los pies de Carmona, más o menos por donde ahora va la autovía. Es decir, el nivel del río enlazaría con el del Aljarafe. Se ha desplazado hacia el norte y hacia el oeste unos 30 kilómetros.

–¿Cuántas terrazas ha producido el Guadalquivir a lo largo de su historia?

–Que se hayan conservado, unas 14. La 1 es la más antigua, la más alta, y la 14 es La Vega, la más baja.

–¿Y qué sabemos del río primitivo, cómo era?

–Por ejemplo, si nos centramos en la terraza alta de Carmona, que es la 5, la que se produjo hace más o menos un millón de años, podemos concluir que era un río que arrastraba mucho material, más ancho que en la actualidad, más tipo braided.

–¿Braided?



Rafael Baena enseña los restos de un hipopótamo encontrado en La Rinconada, en su despacho del Departamento de Geografía.

FOTOS: JOSÉ ÁNGEL GARCÍA

“A lo largo de su historia, el Guadalquivir se ha desplazado al norte y al oeste unos 30 kilómetros”

–Sí, es ese tipo de paisaje fluvial con muchas islas de grava y arena, con varios canales de agua...

–¿Dónde desembocaba en esta época?

–Probablemente por la misma zona de Carmona.

–¿Y por qué nació el Guadalquivir?

–Antes del río, hace unos 20 millones de años, todo lo que hoy es la depresión del Guadalquivir era un entrante marino. Este mar se fue retirando, por lo que el agua de los relieves del entorno –las cordilleras béticas y Sierra Morena– se fue vertiendo a ese es-

pacio que iba poco a poco emergiendo y se organizó la primera red fluvial. A medida que el mar se fue retirando, el río ha ido ganando espacio hasta llegar a nuestra situación actual.

–Estamos hablando de un proceso vivo.

–Claro. Se ve claramente en lo que en la Antigüedad se conocía como el lago Ligustino, que era un entrante marino. A base de meter sedimentos, el río lo ha ido colmatando hasta que ha pasado de ensenada marina a marisma y de ahí a zona continental.

–¿Y esas marismas del Guadalquivir que aparecen tanto en algunas coplas están condenadas a muerte?

–Sí, su fin es desaparecer. De hecho, ya ha pasado de ser una marisma marina a otra continental. El río que alimenta las marismas ya no es el Guadalquivir, sino el Guadianar y los arroyos de Huelva, que son de agua dulce. Poco a poco

“El fin de las marismas es desaparecer, por mucho que el hombre se empeñe en lo contrario”

esta zona se irá colmatando, por mucho que el hombre se empeñe en lo contrario.

–Será toda una pérdida para nuestro paisaje...

–Bueno, tenga en cuenta que todavía en los años 50 una marisma era un sitio insalubre con paludismo, fiebres, insectos... Acuérdesse de *Cañas y Barros*, la novela de Blasco Ibáñez basada en la ley por la que si uno colmataba una marisma se quedaba con ese terreno.

–¿Cuándo comenzó el hombre a poblar ese Valle del Guadalquivir aún edénico?

–Todavía hay debate sobre esta

cuestión, pero digamos que hace unos 700.000 años. Lo significativo del Valle del Guadalquivir es que en sus terrazas se encuentra muchísima industria lítica, por lo que tuvo que existir una población muy extensa.

–Es decir, que desde sus inicios fue un lugar atractivo para el hombre.

–Sí, quizás debido al buen clima y a la abundante fauna para la caza. Nos remontamos al homo erectus, pero no tenemos ningún resto óseo, probablemente porque no le hemos dedicado el tiempo y los recursos necesarios. Tenga en cuenta que para buscar estos restos tenemos que aprovechar los cortes artificiales que se abren para construir carreteras o extraer áridos. El problema es que cuando los operarios de las empresas que trabajan en estos lugares encuentran alguna pieza la destruyen para evitar que la Junta les pare la obra... Es muy probable que hayan apareci-



do restos humanos, pero... Para captar recursos y atención es importante que encontremos alguno de estos restos, porque eso le interesa mucho a los políticos y a la prensa: "El primer andaluz", "El primer europeo"...

-Precisamente, las últimas investigaciones que realizó su grupo en La Rinconada saltaron en los medios de comunicación por haberse encontrado, entre otras muchas cosas, restos de un hipopótamo gigante.

-Conseguimos convencer a Sando para que nos diese permiso y poder trabajar en una gravera que estaba explotando en el término municipal. Ha sido muy importante, porque pudimos contar con la colaboración de los maquinistas, quienes nos guardaban los restos y nos indicaban la profundidad a la que habían aparecido. Uno de los principales logros ha sido contextualizar los restos que actualmente se guardan en el Museo de La Rinconada, muchos de los cuales fueron recopilados en su día por el cura Francisco Sousa con un afán más de coleccionista que de científico. Ahora, gracias a estas investigaciones, sabemos de qué época son y a que ambiente pertenecieron.

-Estamos hablando de una fauna compuesta por grandes mamíferos.

-Exacto. Lo que hoy es la provincia de Sevilla fue antiguamente una especie de sabana africana en la que vivían elefantes, uros (toros gigantes), bos primigenius (buey primitivo), hipopótamos, rinocerontes, caballos, cebras... Estamos hablando de hace unos 400.000 años, en pleno Pleistoceno Medio.

-Y junto a esos animales también aparece el hombre. ¿Se han encontrado restos de actividad cinegética?

-Sí, cuando uno encuentra un hueso de animal, automáticamente aparecen al lado muchos restos de industria lítica, lo que nos habla de una evidente relación. Hemos encontrado multitud de triedros, hendedores y bifaces, pertenecientes a lo que conocemos como el Achelense. Sin embargo, hay un momento en la estratigrafía que indica que, de repente, todo cambió. Hubo un momento en que el clima se hizo más cálido y árido, probablemente más que hoy en día, desapareciendo toda esta gran fauna.

-¿Un cambio climático?

-Sí, hace unos 200.000 años. Cuando los grandes mamíferos habitaban La Rinconada, en el norte de Europa había una glaciación y, por tanto, la fauna se refugiaba en el sur. Sin embargo, en el momento en el que el clima se hizo más templado en el norte, el sur se hizo demasiado árido y desaparecieron los macromamíferos y, por tanto, la población humana tuvo que disminuir. Al igual que ahora, el continente entró en una era interglacial.

-En sus trabajos también ha abordado la configuración de dis-

EL PERFIL

Un baño premonitorio en Las Jarillas

Fue la charca de la gravera del cortijo Las Jarillas, en La Rinconada, la que sirvió de río Jordán para bautizar la vocación de Rafael Baena por la Geografía Física y el río Guadalquivir. El entonces joven vecino de San Jerónimo había ido allí con unos compañeros del instituto Miguel de Mañara para buscar restos antiguos por indicación de Francisco Sousa, el inolvidable cura y arqueólogo aficionado de La

Rinconada. "Yo era muy izquierdoso y lo trataba poco... Era un cura muy particular, que bebía whisky y organizaba los viajes de fin de curso", aclara el actual profesor de Geografía de la Hispalense. Sin embargo, Rafael Baena se apuntó a aquella excursión y allí, dándose un baño desnudo, se fijó en los altos cortes estatigráficos producidos por la extracción de áridos. "Me impresionaron los cortes de las graveras, comprendí que ha-

bía un mundo, un misterio...". Después vinieron la licenciatura en Geografía y la tesis doctoral sobre las terrazas del Guadalquivir. "Empecé trabajando en las graveras de furtivo, metiéndome en ellas y observando lo que podía observar", recuerda con nostalgia Rafael Baena. "Hoy esto es imposible; si no tienes permiso viene un agente de seguridad y te echa", concluye con cierta resignación.



“ Hace unos 200.000 años hubo un cambio climático y el paisaje de lo que ahora es Sevilla se hizo mucho más árido ”

tintos meandros, una de esas palabras hermosas que regala el castellano.

-Antiguamente, en el Siglo de Oro, se les llamaba tornos. Estas curvas son la forma natural de funcionar un río. El agua, a no ser que exista mucha pendiente, nunca tiende a seguir un camino recto debido a lo que se conoce como la fuerza de Coriolis, aquella por la que el remolino que se forma cuando se quita el tapón del lavabo gira a la derecha en el hemisferio norte y a la izquierda en el hemisferio sur. Además, los fluidos intentan siempre evitar los obstáculos, por lo que siempre tienden a la curva.

-Son elementos que también evolucionan.

-Sí, todo meandro tiende a erosionar en un lado de la curva y a depositar en el otro, lo que provoca que poco a poco se vayan desplazando y aumentando de tamaño. El problema del meandro es que cuando el agua lleva mucha fuerza termina cortándolo y la curva queda abandonada, quedando esos lagos de herradura que todavía se ven en el Ebro. En el Valle del Guadalquivir estos lagos se drenaban y se repartían para el cultivo.

-¿Dónde podemos ver un meandro ya sin vida, un sitio en el que podamos decir que estamos andando por un antiguo río?

-En Cantillana. Antiguamente, la plaza de la iglesia daba al río... Y el barquero era Curro Jiménez, el bandolero. Hoy en día el río está a dos kilómetros. Cuando hay crecidas, el agua sigue entrando por el meandro.... Me gusta mucho el de La Rinconada, cuyo nombre se debe a que estaba rodeada por dos grandes meandros... "En aquesta

“ Hay que tener en cuenta que el río no volverá a ser el de los años 50. No hay marcha atrás ”

rinconada del río". Todavía hoy se llama el Meandro del Rincón.

-¿Hemos modificado demasiado el río?

-Sí, tenga en cuenta que en el siglo XVIII se inaugura lo que para algunos científicos es un período que sustituye al Holoceno y que se conoce como el Antropoceno, debido a que el hombre se convierte en un factor de cambio geomorfológico superior a otras fuerzas naturales como el viento, etcétera. Hemos modificado fundamentalmente el tramo bajo del Guadalquivir, el que va desde Alcalá del Río hasta la desembocadura. Le hemos quitado todas las curvas, todos los tornos, y hemos optado

por uno de los tres brazos que antiguamente componían río por este trecho hasta convertirlo en un canal. Esto ha facilitado la navegación, pero también ha provocado que el río haya incidido y que los taludes tengan ahora de seis a ocho metros, limitando su aprovechamiento... Hoy en día es muy difícil acceder a la lámina de agua y ya poco queda del antiguo e idílico paisaje del río con sus playas, cuando el río era menos profundo y más ancho... Fíjese en los desniveles de la calle Betis o el Paseo de Colón.

-Ya no podemos hablar del famoso Arenal de Sevilla.

-Exacto. Desde que empezamos a construir presas la arena que arrastra el río ya no pasa y, por tanto, no puede crear playas. Sólo pasa el limo y la arcilla, por eso las orillas del río de hoy en día son sólo de fango. A este proceso también contribuyeron los areneros de los años 60, cuando todavía estaba permitido llevarse la arena.

-Pese a todas estas obras, el río dice de vez en cuando aquí estoy yo y se producen las inundaciones.

-El problema es que, en el río, actuamos localmente, sin una visión de conjunto. Es el caso de Lora, donde se ha construido un muro para evitar inundaciones, lo que genera problemas cauce arriba y cauce abajo, pero esto no le importa a los alcaldes... El siguiente que arree.

-Un tema importante que está en el debate de la ciudad es el del dragado. ¿Tiene usted opinión al respecto?

-Hay que llegar a un término medio que permita acometer el dragado en profundidad para que atraiga a Sevilla barcos de mayor calado. Nunca olvidemos que la ciudad es lo que es gracias a su río y a la navegación. Ahora bien, también hay que procurar hacer un estudio integral y serio del estuario que, sobre todo, tenga en cuenta cómo evitar la erosión de márgenes y cómo impedir la inestabilidad de los taludes. Hay que tener en cuenta que el río ya nunca volverá a ser el de los años 50, hay cosas que no tienen marcha atrás.

-En los últimos tiempos el Guadalquivir también ha perdido riqueza antropológica con la desaparición de oficios y tradiciones.

-Han desaparecido prácticamente las barcas, una de las cosas más significativas del río antiguo... Ya sólo queda la de Coria. También los oficios vinculados a la pesca, algo en lo que tiene mucho que ver la cada vez peor calidad del agua. Ya es muy difícil que regrese la pesca al Guadalquivir, salvo en el tramo más estuarino, con la pesca de la gamba, del camarón cangrejos, etcétera. La gente ya no vive del río y no le interesa para nada. Ahora, la gente vive volcada a la carretera.

Charla con **Manuel Ángel Vázquez Medel, Catedrático de Literatura Española**

Hacia un Plan Integral *internacional* para el Fomento de la Lectoescritura

La Red de Universidades Lectoras (RUL) cuenta ya con 44 miembros en sus ocho años de vida

Charlar con el profesor Vázquez Medel es todo un privilegio. Cuando termina la entrevista reconoces que llevas una estantería de libros en la razón, decenas de ideas en la cabeza y una convicción rotunda: ponerlas en marcha con las ganas que regala la vocación. La capacidad de hacer de este escritor, crítico literario y ensayista es un ejemplo para todos aquellos que nos dedicamos a cualquier evolución que conduzca a la mejora de esta sociedad.

El curriculum de Manuel Ángel Vázquez Medel tiene muchas páginas llenas de méritos, entre premios, reconocimientos, libros publicados y cargos de responsabilidad... Pero él diría que son aportaciones altruistas para evitar la discriminación en la cultura, y aludiría a su pasión por la Universidad, donde ha vuelto, “por ser el ámbito de origen y destino de todas las restantes actividades”. Así lo escribe en la *Laudatio* de la investidura como Doctor “Honoris Causa” de su compañero Umberto Eco.

El amor por la literatura de Manuel Ángel Vázquez Medel y su compromiso de transferencia del conocimiento, le ha llevado a dirigir el Plan Integral para el fomento de la Lectoescritura (PIFLUS), una iniciativa en la que no sólo se aprende sino que se puede llevar el aprendizaje allá donde más se necesite. La Lectoescritura inicial, en educación, se refiere a ese breve período en que los niños pequeños, entre 4 y 6 años de edad acceden a leer y escribir, justo como tenemos que abordar la lectura y la escritura los adultos y mayores, explica el profesor, con limpieza y entendimiento nuevo, porque “hay muchas personas que creen que no van a aprender nada nuevo en esta formación, pero prueban, se enganchan y además, aportan”.

Lo define Vázquez Medel como un proyecto que implica investigación, docencia y formación en el ámbito de la lectura y de la escritura. Para desarrollar este plan, cuentan desde hace una década con un equipo de voluntarios de todas las edades dentro de lo que ha denominado “Voluntariado para el Fomento de la Lectoescritura”, que reciben una intensa formación teórico-práctica de un año. Se imparte desde la rama de Formación de PLIFUS, “en su compromiso con la educación en competencias lectoescritoras”. Los grupos de voluntarios se denominan “Unidades de movilización Lectora” y se forman en las fases teórica, práctica y el compromiso de lectura en hospitales, “que ante el éxito obtenido, se quiere ampliar a otras instituciones que acogen población más vulnerable.



Dentro del Plan se encuentra el “Master de Escritura Creativa”, el primero oficial en España y el segundo Internacional, que alcanza todos los ámbitos de la Universidad, en el que el profesor es director del “Taller de Poesía”, y siguen en marcha los “Grupos de Lecturas Compartidas” que comenzaron como proyecto piloto hace tres años en el Aula de la Experiencia de la Universidad de Sevilla, con bastante éxito.

Internacionalización

Para el profesor Vázquez Medel, el Plan Integral para el fomento de la Lectoescritura tiene varios beneficios, comenzando por su carácter universitario, permite que se una la Universidad con la Sociedad; fomenta el voluntariado, e impulsa el pilar importante que define transversalmente el Plan, como es la experiencia intergeneracional a través de las Aulas de Lectura. Pero sobre todo, “trabaja la sensibilización, por cultivar temas como los derechos de género o la interculturalidad, entre otros”.

Por estos privilegios, Vázquez Medel está trabajando en presentar la “Cátedra UNESCO para el fomento de la Lectoescritura”, en colaboración con otras universidades, que permitiría la difusión y el desarrollo del Plan en todas sus definiciones y ámbitos, y asegura que es una exclusiva que ofrece a “Madurez Activa” por el ejemplo de dedicación que aportan las personas mayores a esta iniciativa. El profesor destaca el aspecto terapéutico que tiene la escritura para el autoconocimiento, la capacidad de reacción, el espíritu creativo... “incluso existe la evidencia clínica”, comenta referenciando las conclusiones del terapeuta Jon Kabat Zinn y las argumentaciones del psicólogo Daniel Goleman.

Universidades Lectoras

Siendo Manuel Ángel Vázquez Medel primer Presidente del Consejo Audiovisual de Andalucía, impulsó el fomento de la Cultura del libro y la



lectura a través de los medios audiovisuales. Su deseo era la difusión de la lectoescritura en todos los ámbitos posibles. Fue en 2007 cuando inició junto a la Universidad de Sevilla, Extremadura y Alicante la “Red de Universidades Lectoras”, que actualmente cuenta con 44 miembros en toda España, con el objetivo básico de potenciar el papel de la lectura y la escritura en la Universidad, no sólo como herramientas de trabajo (la llamada “alfabetización académica”) sino como vehículo de promoción integral del universitario.

“¿Es que en la universidad no se lee?, me preguntan y yo contesto rotundamente NO, y lo que se lee se hace mal y sólo lo relacionado con el proceso formativo. Recuerdo ahora a Ortega y Gasset cuando decía que la Universidad debe formar no sólo profesionales sino personas humanas, y creo que es la Universidad la que debe impulsar la lectura”, explica Vázquez

i Más información:

Red de Universidades Lectoras:
www.universidadeslectoras.org

Plan Integral para el fomento de la Lectoescritura: <http://institucional.us.es/piflus>

Artículo “*Creatividad y Mindfulness*”, de Manuel Ángel Vázquez Medel y recomendado por el autor, en el Libro de Actas del Congreso “*Investigación y docencia en la Creación Artística*”, descarga gratuita de la publicación completa por iniciativa de la Universidad de Granada en: www.cicreart.com (Libro de Actas)

Medel, que no en vano también ha dirigido el Aula “Ortega y Gasset” en la Universidad Internacional Menéndez Pelayo en Santander.

“Necesitamos no sólo buenos profesionales sino ciudadanos con una visión crítica, imaginativa, que sepan debatir, dialogar, discrepar... y todo ello se aprende y se mejora leyendo y escribiendo en el amplio sentido de dichos conceptos, por tanto, ponen en práctica propuestas y entornos integrando diversos lenguajes y contextos, como el aula, la biblioteca u otros espacios y recursos que la Universidad puede dinamizar como lugares para el aprendizaje, el diálogo y la creación. Es lo que se conoce como alfabetización múltiple”, aclara el catedrático, y añade convincente que la Red no sólo hace actividades formativas o de difusión sino también se articula como una unidad de I + D, emprendiendo acciones de investigación de ámbito interuniversitario.

Ejemplo crítico

Y no quería el profesor Vázquez Medel terminar la charla sin recordar al que fuera su gran amigo Francisco Ayala, “ejemplo de vitalidad, de lucidez, de templanza y de ingenio creativo hasta su muerte, a los 105 años”. Fiel estudiante de su obra y su modo de vida, “patrón y modelo nuestro”, en 2011 recibió el primer reconocimiento de la Fundación Francisco Ayala por sus aportaciones investigadoras, docentes y de gestión al mejor conocimiento de la obra del granadino universal, “padre de la sociología actual y ejemplo de un verdadero y constructivo envejecimiento activo”.

En su recuerdo, Manuel Ángel Vázquez Medel regala un consejo: “Si la Universidad no plantea un pensamiento crítico no es Universidad. La palabra *leer* significa elegir y seleccionar, que son las dos actividades humanas básicas. Hacer elecciones es fundamental, y el pensamiento crítico supone discernir, distinguir y optar por aquellas cosas que uno entiende que son mejores” ❧

Los expertos analizan los motivos del aumento de los casos de alergia, que se prevé vaya creciendo en paralelo a la subida de las temperaturas y la contaminación

¿Por qué hay más alérgicos?

AMALIA FLÉRIDA
SEVILLA

A pesar de que la Organización Mundial de la Salud (OMS) cataloga las enfermedades alérgicas entre las seis patologías más frecuentes, pudiendo afectar a dos de cada diez personas en el mundo, la ciencia no ha logrado aún un consenso en cuanto a las causas del progresivo aumento de su prevalencia.

Las alergias en general, y las alimentarias en particular, están cada vez más presentes en la población pero los expertos no saben aún a ciencia cierta a qué se debe ese aumento aunque hay teorías que incluyen la hipótesis de la higiene, que plantea que menos infecciones y una exposición reducida a los gérmenes es lo que hace que el sistema inmunitario de nuestro organismo reaccione frente a sustancias generalmente inocuas.

Porque el sistema inmunitario nos protege de sustancias nocivas como las bacterias y los virus. En determinados casos, sin embargo, reacciona

Costes sanitarios y laborales

Un 22% de la población en Sevilla y su provincia es alérgica y de este porcentaje, el 45% lo es al polen, según datos de Pedro Guardia. Si esto va en aumento los costes sanitarios también lo harán, los laborales y los escolares. No pasa por alto las alergias alimentarias asociadas, y esto es un ejemplo, a la ingesta de fruta conservada artificialmente, es decir que no es de su tiempo. Y es que la naturaleza sigue rebelándose contra las agresiones del hombre.

a sustancias normalmente inofensivas, produciéndose así una reacción exagerada hacia algo que no provocaría daño en la mayoría de personas, pero que puede comprometer en ma-

yor o menor medida la salud del paciente.

En la Sociedad Andaluza de Alergología e Inmunología Clínica apuntan que el crecimiento de alergias podría deberse a «factores como la contaminación, la predisposición genética a padecer alergia o que cada vez se consulta más por este motivo, «llegando a diagnosticarse más casos».

El director de la Unidad de Alergia de los hospitales universitarios de Sevilla Virgen del Rocío, Virgen Macarena y Virgen de Valme, Pedro Guardia, dice que «estamos viendo un aumento de la prevalencia de las alergias» y vaticina que la subida de las temperaturas provocan que los polenes se desarrollen desde febrero a junio e, incluso en otoño, «cuando ya podemos ver el azahar en Sevilla».

Como el director de la **Oficina de Sostenibilidad de la Universidad de Sevilla, Manuel Enrique Figueroa Clemente**, Pedro Guardia opina que ya es hora de tomar medidas contra el cambio climático y sus efectos, «entre todos, los ciudadanos y la Administración».



Sobre estas líneas, una paciente se somete a diferentes pruebas para medir su reacción

FERNANDO BLANCO



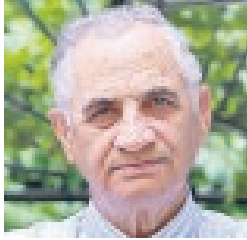
O.J.D.: 30004
E.G.M.: 129000
Tarifa: 944 €
Área: 91 cm2 - 10%

ABC
Sevilla

Fecha: 27/04/2014
Sección: EDITORIAL
Páginas: 4

Protagonistas

Ramón Queiro
Arquitecto



▲ El catedrático de Urbanística y Ordenación del Territorio en la Escuela Superior de Arquitectura de Sevilla se declara a favor de una revisión en profundidad del PGOU de 2006 vigente a fin de que la ciudad sea capaz de sortear el bloqueo de proyectos que ejerce la Junta



O.J.D.: 18679
 E.G.M.: 82000
 Tarifa: 2500 €
 Área: 432 cm2 - 50%

● La edición de 'Pero hermoso', del escritor inglés Geoff Dyer, refuerza la presencia de la bibliografía dedicada a este género en el mercado nacional

PERO HERMOSO. UN LIBRO DE JAZZ

Geoff Dyer. Trad. Cruz Rodríguez
 Juiz. Mondadori. Barcelona, 2013. 224 páginas. 16.90 euros

Salvador Catalán

Después de décadas de presencia voluntariosa aunque dispersa, el jazz parece consolidar su espacio en el mercado editorial español. No, no hablamos de sesudos manuales sobre teoría musical ni de voluminosos tomos de partituras a lo Real Book: nos centramos en obras inspiradas o sustentadas en la crónica del género, cimentadas en sus protagonistas e hitos y desarrolladas dentro de un marco histórico que realza los atributos de su pasado como vía de reivindicación de su presente.

Desde este punto de vista, la bibliografía jazzística ha ido creciendo lenta pero segura durante los últimos años. Lejos quedan aquellas tiradas en versiones latinoamericanas de los años 70 del pasado siglo, como la primera edición en español (1962) del clásico *El Jazz. Su origen y desarrollo* de Joachim E. Berendt, los aislados intentos de francotiradores y, sobre todo, el primer plan editorial, a mediados de los 80, orientado a dar forma a una colección dedicada exclusivamente al jazz protagonizado por Ediciones Júcar a través de la etiqueta *Júcar Jazz*. De allí surgieron títulos traducidos dedicados a John Coltrane, Dizzy Gillespie, Gil Evans o aquel *Música Negra* de LeRoi Jones (Amiri Baraka), recién reeditado como *Black Music. Free Jazz y conciencia negra 1959-1967* por la argentina Caja Negra Editora, con traducción de Patricio Orellana.

La consolidación de un público aficionado al jazz asociado a cierto poder adquisitivo amplió en años posteriores el número de lanzamientos, dando cobertura también a un formato fotográfico más vistoso pero también menos accesible para el bolsillo medio. Los ál-

Jazz para leer

bumes de imágenes irrumpieron con fuerza y editoriales especializadas como Taschen marcaron el territorio de la mano de títulos como *Jazzlife* de William Claxton o *Jazz Covers* de Joaquim Paulo, destinados a glosar la estética del jazz a través de sus rostros, ambientes y portadas. En esta línea toca destacar la reciente edición de *Jazz. Body and Soul*, construido sobre "fotografías y recuerdos" de Bob Willoughby y publicado por Blume con prólogo de Dave Brubeck.

Las dos últimas décadas han permitido a los aficionados al jazz tener a su disposición un creciente número de títulos, en su mayor parte de carácter biográfico aunque salpicado por algún que otro estudio histórico de nivel como *Historia del Jazz* (2002) o *El canon del jazz. Los 250 temas imprescindibles* (2013), ambos en Turner y firmados por el enciclopédico Ted Gioia. Paralelamente, se ha producido un incremento de editoriales interesadas en el tema entre las cuales figuran Global Rhythm, Turner, Robinbook / Ma Non Troppo, Alpha Decay, Nortetur, Libertos, Milenio, Muchnik, Ediciones B, Grech, Paidós, Mondadori, Tusquets, Anaya, Acuarela o Taurus entre otras. Si bien sus títulos no rozan la ingente cantidad de referencias disponibles en el mercado anglosajón, la nómina sí puede considerarse un síntoma positivo.

Incluso la revista *Litoral* dedicó un volumen especial a *La poesía del jazz* (2000) como evidencia de un repunte editorial con prolongaciones recientes: en *Fruta extraña. Casi un siglo de poesía española del jazz* (Fundación Lara, colección



El contrabajista y pianista Charles Mingus, retratado en Nueva York en 1976.

Vandalia; 2013) el profesor de la Universidad de Sevilla Juan Ignacio Guijarro ahondó en esa sólida empatía a través de la obra de más de un centenar de poetas.

La penúltima muesa en esta relación llega de la mano de una obra atípica que, como su propio autor apunta, "tiene tanto de crítica imaginativa como de ficción". No, no estamos ante una pieza de pura literatura inspirada en un músico de jazz, similar a la que Julio Cortázar perfiló en su relato *El perseguidor* (1959): *Pero Hermoso. Un libro de jazz* de Geoff Dyer se sitúa en ese punto intermedio entre la realidad y el mito, espoleado por una ruta en coche conducida por Duke Ellington y su fiel escudero, el saxo y clarinetista Harry Carney. Tomando como hilo con-

El autor propone ocho retratos de figuras esenciales, entre ellas Monk, Mingus o Pepper

ductor un viaje a ninguna parte junto a la célebre pareja, el escritor inglés construye ocho retratos en torno a algunas de las figuras esenciales del jazz -Lester Young, Bud Powell, Charles Mingus, Chet Baker, Ben Webster, Thelonious Monk y Art Pepper- a través de un itinerario que toma su título del estándar *But Beautiful*, compuesto en 1947 por Jimmy Van Heusen con letra de su socio Johnny Burke. Rematado por un ensayo del propio Dyer sobre *Tradición, influencia e innovación*, el menú sueña sugerente y el resultado lo es: un texto, publicado originalmente en 1991 y galardonado con el premio Somerset Maugham y la Academia de Jazz de Francia en 1992, señalado por el pianista Keith Jarrett como "el único libro sobre jazz que le recomendaría a mis amigos". Más allá de la socorrida sentencia publicitaria, *Pero hermoso* luce desde sus personales perfiles, alimentado de circunstancias y anécdotas reales, fotografías y fuentes, aunque desplegado sobre un territorio literario de obligada subjetividad.



La profesora Lola Pons analiza Sevilla en clave de gran ciudad y centrándose en las múltiples variedades que conforman su paisaje lingüístico. / JAVIER DÍAZ

EL PAISAJE LINGÜÍSTICO

Una monografía de la profesora Lola Pons analiza Sevilla como si fuera un gran texto, sin dejar un rincón: desde rótulos y letreros hasta grafitis. El chino mandarín está en auge

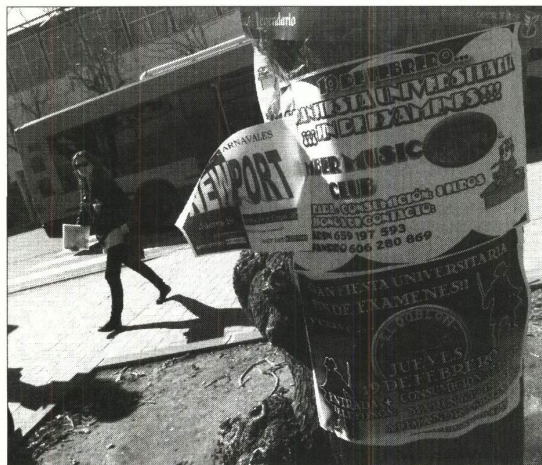
NICOL JIMÉNEZ / SEVILLA

La ciudad vista como un gran texto, devanado entre plazas, callejones, alamedas, monumentos, mercados de abastos, escaparates luminosos de multinacionales y tiendas esquinadas con pizarra en la puerta. Eso es lo que hace la monografía *El paisaje lingüístico de Sevilla. Lenguas y variedades en el escenario urbano hispalense* de Lola Pons, quien busca las páginas de ese texto, junta las piezas, las describe y se adentra en quién lo ha escrito y por qué. Así describe ella misma su obra, el primer estudio completo del paisaje lingüístico de una ciudad europea.

Pons lo certifica: «Hay estudios sobre calles o barrios, y de Tokio, pero no había de ninguna ciudad europea». ¿Y qué se encuentra en este paisaje sevillano? Lo que escriben los turistas y se escribe para los turistas, lo que escriben los sevillanos para vender o informar, para ganar, para llorar y para seducir; en el papel pegado a la farola y en el gran cartel oficial, relata la propia autora que concluye que en una ciudad como Sevilla, monolingüe, conviven más de 30 lenguas en su paisaje.

Rótulos, letreros, vallas, placas, carteles, pancartas, anuncios, señales, grafitis, incisiones, pintadas, paneles, todo conforma el paisaje lingüístico. Así, Sevilla se ha convertido, como otros lugares europeos, en un entorno multilingüe, donde la diversidad humana se refleja también en la diversidad lingüística de los espacios públicos. Eso sí, no hay un correlato entre el número de inmigrantes y la presencia en la cartelería de la ciudad.

Es patente la dispar presencia de los colectivos inmigrantes en el paisaje lingüístico: unas lenguas (por



El inglés y el chino son idiomas que crecen en visibilidad. / JOSÉ MANUEL CABELLO

ejemplo, el chino mandarín) tienen mucha más visibilidad que otras en el paisaje lingüístico, sin que ello dependa directamente del número de inmigrantes establecidos en la población. Un ejemplo: la poca presencia del rumano, debido a que la dedicación agrícola y doméstica de este colectivo le hace ser menos tendientes a escribir en este texto global urbano.

Según Pons, el inglés es el segundo idioma más usado en la ciudad tras el español, siendo el chino el tercero. Evidentemente, las tiendas y restaurantes de este colectivo tienen mucha huella en el paisaje.

También destaca la presencia del ruso, búlgaro y ucraniano, según Pons, que remarca las ausencias «interesantes», como la del rumano frente a, por ejemplo, el árabe.

Es la primera vez que se realiza un trabajo sobre el paisaje lingüístico de una ciudad europea

Esta profesora de Lengua Española en la Universidad de Sevilla, (con el blog www.nosolodeyod.com sobre Historia de la Lengua Española) incluso apunta que la capacidad de evocación de la ciudad invita a imaginar nuevos recorridos temáticos por la ciudad: la ruta de los grafitis, de los latinismos, de los azu-

lejos conmemorativos, de carteles históricos...

Según cuenta, la obra nos descubre que la ciudad puede ser vista como un gran texto en continua transformación, con una autoría compartida y dispersa, donde afortunadamente la normativa no ha alcanzado todavía a homogeneizar estas formas de expresión.

Para Pons, el paisaje lingüístico es claramente multilingüe, pero lanza algunas preguntas para el debate: ¿son nuestras políticas educativas?, ¿reproducen las aulas el multilingüismo de su espacio circundante?

Y, por último, ¿hay que desarrollar una política de planificación lingüística que afecte al paisaje lingüístico sevillano? «Debemos reflexionar sobre ello; particularmente, considero que sería innecesario e inasumible socialmente una intervención en el ámbito de la rotulación privada, pero, existiendo ya precedentes institucionales de creación de paisaje lingüístico para la facilitación de la circulación a turistas, ¿no podremos plantearnos lo mismo para otros colectivos extranjeros establecidos en la ciudad que no son visitantes temporales?», pregunta. Según su obra, el paisaje lingüístico institucional debe ser inclusivo, para paliar uno privado que puede llegar a ser excluyente, y tratar de hacer igualitario en derechos y oportunidades el ámbito de la signación pública.

El trabajo de esta profesora especializada en la historia del español, dialectología y sociolingüística urbana ha sido galardonado con el premio de la sección Ciencias Sociales del concurso monográficas Archivo Hispalense de la Diputación de Sevilla.



VICTORIA RAMÍREZ

vramirez@grupojoly.com



Los nuevos académicos de Número y de Honor de la Academia Española de Estudios Históricos de Estomatología y Odontología, que preside Julio González Iglesias, quinto por la izquierda en primera fila.

El papel histórico de Sevilla en la **odontología** nacional

La Academia Española de Estudios Históricos de Estomatología y Odontología celebró ayer en la sede del Colegio de Médicos de Sevilla su quinta sesión extraordinaria, la primera que se celebra en la capital andaluza. Su presidente, Julio González Iglesias, explicó que la elección de Sevilla se debe a haber sido la cuna de la Odontología nacional, ya que 19 de abril del año 1500 los Reyes Católicos dictaron la ley Pragmática de Sevilla, en los Reales Alcázares, en la que exigían a los barberos una capacitación y un examen para poder ejercer legalmente el arte de sacar dientes y muelas. Se trataba del primer título oficial del mundo que ordena el ejercicio. Además, en 1864, se fundó en la Academia Sevillana de Medicina la primera Asociación de Dentistas de España.

En el acto se hizo entrega de diplomas a los nuevos académicos de número y de Honor de la institución. Los nuevos académicos de número son el catedrático Manuel Bravo (Universidad de Granada); Luis Cáceres, presidente del Con-

sejo Andaluz de Colegios de Odontólogos y Estomatólogos; Rafael Carroquino, presidente del Colegio de Odontólogos y Estomatólogos de Melilla; **Aníbal González Serrano, profesor de Odontología Preventiva y Comunitaria de la Universidad de Sevilla (US)**; Gregorio Gonzalo Ortega, consejero de Honor del Consejo General de Dentistas de España, **Pedro Infante Cossío, profesor titular de Cirugía Oral y Maxilofacial (US)**; Blanca Longás Bravo, **máster en Salud Pública Oral (US)**; Miguel Pellón, director del Programa de Salud Bucodental de Cantabria; Ángel Rollón Mayordomo, coordinador del Servicio de Cirugía Oral y Maxilofacial y Julián Saiz Morejón, jefe del Servicio de Estomatología ambos del Hospital Virgen Macarena.

Los nuevos académicos de honor, distinguidos por su aportación para completar y ampliar la formación intelectual de los estomatólogos y odontólogos españoles, son Alvaro Alés Ojeda, presidente Integrated Marketing and Communications Council Europe; Dolores

de Pablo-Blanco, delegada de Asuntos Sociales del Ayuntamiento de Sevilla; Amalia Gómez, presidenta del Comité Provincial de Sevilla de la Cruz Roja Española; Esteban Imaz Buenechea, secretario General de Previsión Sanitaria Nacional; Miguel Núñez Arjona presidente de la Asociación de Médicos Militares *Perpetuo Socorro* de Sevilla; Manuel Pérez Fernández, presidente del Colegio de Farmacéuticos de Sevilla; Felipe Pulido de Dios, delegado general de la Caixa Sevilla; Javier Relinque, director general de IVB Abogados y Economistas; Carmen Rodríguez Menéndez, vicepresidenta de Previsión Sanitaria Nacional; Fernando Sanz Amores, director ejecutivo de Proyectos Internacionales de la Fundación Odontología Social; **Juan Pablo Sobrino, decano de la Facultad de Enfermería, Fisioterapia y Podología (US)** y el alcalde de Sevilla, Juan Ignacio Zoido.

Tras la entrega de diplomas, el profesor Aníbal González Serrano pronunció el discurso de ingreso *La Odontología Sevillana del Siglo XX*.



Los dentistas Julián Saiz Camilleri y Antonio Campos Díaz; Rafaela Camilleri, Julián Saiz Morejón, nuevo académico de número, y María Martín de Frutos.



Felipe Pulido de Dios y Álvaro Alés Ojeda, académicos de Honor.



El torero Espartaco con Juan Bautista Alcañiz, presidente del Colegio de Médicos de Sevilla.



El profesor Aníbal González, académico de número; Antonio Castaño Seiquer, presidente de la Fundación Odontología Social (FOS), Amalia Gómez (académica de honor) y Adela González, patrona y directora de Proyectos de la FOS.



En el centro, el académico de número José Antonio Coello, con los dentistas Luis El Khoury y Pablo Núñez Arcos, participantes en el proyecto 'Volver a sonreír' de la Fundación Odontología Social.



Un momento del pleno del Parlamento de Andalucía celebrado el pasado 28 de febrero. / JULIÁN ROJAS

Los agentes sociales cuestionan la utilidad del Consejo de Transparencia

Sindicatos y empresarios critican la creación de más órganos en la Junta

LOURDES LUCIO
Sevilla

Antes de que los tres grupos del Parlamento andaluz presenten el día 10 de abril sus enmiendas parciales al proyecto de ley de Transparencia de Andalucía, ya lo han hecho esta semana un total de 22 agentes sociales y organizaciones a modo de aportaciones en comisión parlamentaria, contribuciones que los grupos pueden o no asumir como propias. La primera ley del pacto de gobierno de PSOE e Izquierda Unida que se debate en la Cámara ha recibido, salvo una excepción, el aplauso de los comparecientes, que han hecho dos peticiones genéricas: que haya con-

senso político y que sean valientes en la redacción final.

También con salvedades, hay una reclamación muy amplia para que se elimine del proyecto de ley el Consejo de Transparencia y Protección de Datos de Andalucía, un órgano de nueva creación que se constituye como autoridad independiente de control de la ley y que tendrá un presidente elegido por el Parlamento, al que ayudara una comisión consultiva.

Los agentes sociales cuestionan su utilidad, ya que entienden que hay duplicidades con otros entes. El Defensor del Pueblo Andaluz, aunque no lo pide expresamente, recuerda que en Canarias las funciones de garan-

tía y control en transparencia las realiza el defensor de esa comunidad. Y resalta que el Estatuto de Autonomía para Andalucía le otorga la corrección de las malas prácticas administrativas. De hecho, el 15% de las quejas presentadas el año pasado afectan a esa materia.

El Defensor del Pueblo no es el único que apuesta, más o menos abiertamente, por la supresión del citado consejo. También lo suscribe la Confederación de Empresarios de Andalucía (CEA) que rechaza "generar más Administración". Y el sindicato CSIF, el mayoritario en la Administración general de la Junta, considera un "tremendo error crear el enésimo órgano

paralelo a la Administración" andaluza.

Frente a estas posiciones, desde Transparencia Internacional se considera un "avance importantísimo" el Consejo de Transparencia, aunque reclama que dependa orgánicamente el Parlamento y no del Gobierno y que su presidente se elija por mayoría cualificada —que obliga a un consenso mayor— y no por mayoría absoluta.

A favor de este órgano, se expresa también el profesor de Derecho Administrativo de la Universidad de Sevilla Emilio Guichot. Está considerado como uno de los mayores expertos en transparencia y opina que la creación del consejo es "lo más destaca-

ble" del proyecto, ya que "vigilará el cumplimiento de la ley y ante la que se podrá reclamar contra las denegaciones de información, obteniendo una respuesta rápida y sin coste, sin esperar a que el ciudadano quiera gastar dinero en abogado, procurador, esperar unos años para una respuesta sobre una información que ya no tiene ninguna relevancia". Guichot tiene dudas acerca de la idoneidad del Defensor del Pueblo para asumir esta tarea.

También hay división de opiniones sobre la obligatoriedad de la ley a la publicidad activa de todas las entidades que reciben dinero público. CC OO apuesta por el deber de transparencia para las organizaciones sindicales respecto a la actividad vinculada a la recepción de subvenciones públicas, pero advierte que la fiscalización de las cuotas de sus afiliados no pueden estar sometidas a "injeren-

CEA y CC OO piden limitar la publicidad activa a las subvenciones

cias de los poderes públicos". También la CEA, que hizo un exhaustivo análisis del proyecto de ley y advirtió sobre cuestiones de seguridad jurídica, sostiene que "no se puede asimilar" la publicidad activa de las administraciones con las de las organizaciones sindicales y empresariales, ya que debe quedar "limitada a las subvenciones" que reciben. Por el contrario, Transparencia Internacional mantiene que "no puede haber limitaciones para que la ciudadanía ejerza su derecho de acceso a la información y menos con la que está cayendo". En esta línea, CSIF defiende que "dada la gravedad de la situación de descrédito que viven algunas fuerzas sindicales, la obligatoriedad de presentar cuentas no debería tener ninguna excepción".

El único compareciente que desdeña la futura ley de Transparencia es la Asociación Defiendo mi Derecho y la Gestión Pública que la considera "absolutamente prescindible" porque "no aporta nada, salvo imprimir una marca totalitaria".



Ciclo de conferencias en la catedral de Jaén sobre los templos andaluces

IDEAL

JAÉN. La catedral de Jaén acoge desde el pasado jueves y hasta junio un ciclo de conferencias que, además de realzar su valor arquitectónico, pretende constituir un acto de apoyo y un «acicate» a la candidatura de este templo a ser declarado Patrimonio de la Humanidad por la Unesco.

Bajo el título 'La Catedral de Jaén en el contexto de las catedrales de Andalucía', el ciclo está organizado de forma conjunta por la Diputación, a través del Instituto de Estudios Giennenses (IEG), el Cabildo catedralicio, el Área de Historia del Arte de la Universidad de Jaén (UJA) y la Fundación Caja Rural de Jaén.

La presentación de este ciclo se desarrolló en la Sala Capitular del templo con la presencia del deán de

la catedral, Francisco J. Martínez; el presidente de la Diputación, Francisco Reyes; el consejero director del IEG y catedrático del Área de Historia del Arte de la UJA, Pedro Galera, y el gerente de la Fundación Caja Rural de Jaén, Luis Jesús García-Lomas.

Reyes se mostró convencido de que el Comité de Patrimonio Mundial de la Unesco, en la asamblea que celebrará del 15 al 25 de junio en Doha (Qatar), aprobará la candidatura de la Catedral para convertirse en Patrimonio de la Humanidad como modificación mayor del expediente de Úbeda y Baeza, algo «fundamental» para el conjunto de la provincia y su «oferta turística y cultural», según resaltó.

Tras la conferencia inaugural ofrecida por Pedro Galera, el ciclo se rea-

nuda el 8 de mayo con la que pronunciará la profesora del Departamento de Historia del Arte de la Universidad de Sevilla y conservadora del Museo de la catedral de dicha ciudad, Teresa Laguna, dedicada precisamente a ese templo hispalense.

Ya el 15 de mayo la catedral de Granada centrará la conferencia del profesor de la Universidad de Granada José Gómez-Moreno, mientras que el día 20 será la catedrática de Historia del Arte de la Universidad de Málaga, Rosario Camacho, quien analice el modelo constructivo de la catedral de la capital de la Costa del Sol. El catedrático de Historia del Arte de la Universidad de Sevilla Teodoro Falcón centrará su conferencia del 30 de mayo en la Catedral de Jerez.



EL MICROBIO NO CAUSA PROBLEMAS A LA MAYORÍA DE POBLACIÓN, PERO SE VUELVE RESISTENTE EN ALGUNOS ENFERMOS MUY GRAVES

La bacteria más impopular

El brote de klebsiella en el Reina Sofía ha infectado a 22 pacientes, pero Salud dice que ninguna muerte se debe al germen

M.J. RAYA
 CÓRDOBA

Tres brotes de la bacteria klebsiella se han registrado en el hospital Reina Sofía recientemente. El primero, en julio del 2012; el segundo, en agosto del 2013, y el tercero, a partir de febrero de este año. Es la versión del complejo cordobés, que rubrica el jefe de Enfermedades Infecciosas de los hospitales Virgen Macarena y Virgen del Rocío y profesor de la Universidad de Sevilla, Jesús Rodríguez-Baño. Sin embargo, algunos profesionales sanitarios y la asociación El Defensor del Paciente, que considera que esta bacteria es la supuesta causante de la muerte de 13 pacientes ingresados en el Reina Sofía en las últimas semanas, defienden que la bacteria no ha sido diferente en los 3 brotes, sino que ha sido siempre la misma, pero que en el hospital no logran eliminarla. Rodríguez-Baño analiza para este diario la convivencia en los hospitales con infecciones nosocomiales como la causada por este germen, una situación que no es "excepcional", sino "habitual en todos los hospitales". El brote de klebsiella del 2012 en el Reina Sofía infectó a 18 pacientes; el del 2013, a 10 bebés; y el actual, a 22 enfermos, de los que 13 han fallecido, 4 han sido dados de alta y 5 siguen ingresados. De las 13 defunciones, el hospital ha descartado que este germen sea el motivo de 11 de ellas, mientras que las otras 2 muertes siguen estudiándose.

¿Qué es la bacteria klebsiella?

Rodríguez-Baño explica que las infecciones nosocomiales por gérmenes oportunistas como la klebsiella, serratia o estafilococo existen en todos los hospitales, como consecuencia del frecuente uso de antibióticos que favorecen su resistencia; manipulación intensiva (ventilación asistida o nutrición parenteral) en pacien-



A.J. GONZÁLEZ

►► Instalaciones del hospital Reina Sofía, donde se ha detectado un brote de la bacteria klebsiella.

tes con una situación extremadamente delicada (enfermos inmunodeprimidos, con patologías muy graves, ingresados habitualmente en unidades de cuidados intensivos y neonatos).

¿Cómo se contagia la klebsiella?

El ser humano, sano o enfermo, convive con bacterias y puede ser portador, por ejemplo, de la klebsiella, germen que se encuentra en la flora intestinal de la mayor parte de la población humana sin causar daño alguno. Sin embargo, la infección por este germen se puede producir si, como consecuencia de un accidente o una enfermedad, un paciente hospitalizado y en situación crítica, recibe antibióticos que favorecen la resistencia a esta bacteria, permanece ingresa-

do de forma prolongada o se somete a ventilación mecánica u otro método invasivo en un hospital. Este germen no está en el ambiente, sino que se transmite en contacto directo con la piel y mucosas del paciente afectado, al realizar la higiene y cuidados básicos, o bien mediante el contacto con heces, exudados de heridas u orina. Por eso, los profesionales que atienden a estos enfermos deben utilizar guantes, batas, mascarillas y calzas de un solo uso. La transmisión puede ser a su vez por vía indirecta, a través de materiales y superficies ambientales contaminadas que han estado en contacto estrecho y reciente con los pacientes.

¿Son normales estas infecciones?

El doctor Rodríguez-Baño defiende

de que el riesgo de contraer una infección hospitalaria no es mayor porque haya un brote de klebsiella en el Reina Sofía. "La klebsiella ha saltado a la luz porque es de reciente descubrimiento y por su resistencia a los antibióticos. Sin embargo, brotes hay en todos los hospitales, por esta bacteria u otra. Lo que debemos exigirnos es detectar a tiempo los brotes y poner en marcha medidas para su erradicación, siguiendo el protocolo de la Consejería de Salud, que es el que existe a nivel mundial", señala. "La prevalencia de infección hospitalaria se sitúa entre el 6% y el 8% del total de usuarios en España, una media buena, similar a la mundial, aunque en la UCI el porcentaje es más alto, porque acoge a pacientes graves, más vulnerables a infecciones", añade. A pesar de éste y otros riesgos, un 86% de los 1.800 pacien-

tes críticos que ingresan anualmente en la UCI del Reina Sofía sobreviven a su estado grave.

¿Se han podido contagiar personas en contacto con infectados?

Este experto responde que no. "La klebsiella se transmite de forma excepcional a personas sanas y, en caso de hipotético contagio, el organismo de una persona sana elimina esa bacteria, como lo hace con otras muchas. Incluso en el supuesto muy raro de que un profesional sanitario pudiera adquirir la klebsiella, la va a eliminar rápidamente", resalta este médico. El consejo para cualquier persona en contacto con un infectado por klebsiella es una buena higiene de manos, que es la recomendación general para evitar todas las infecciones, así como extremar la higiene del paciente y limpiar las superficies que lo rodean con lejía diluida.

¿Es fácil concluir que la klebsiella sea la causa de una muerte?

Jesús Rodríguez-Baño asegura que no. "Los análisis de mortalidad son muy complicados, ya que habría que saber qué probabilidad tiene un paciente ingresado en el hospital de fallecer por su patología de base o qué habría ocurrido si presenta una infección por klebsiella o por otro germen distinto. Es relativamente difícil echarle la culpa a esta bacteria", sostiene. La resistencia a los antibióticos, entre ellos la klebsiella, causa al año unas 25.000 muertes en Europa. Sin embargo, la Delegación de Salud asegura que en 38 años de historia del Reina Sofía no se ha declarado ninguna defunción asociada a esta bacteria. La Fiscalía de Córdoba está investigando una decena de denuncias por fallecimientos supuestamente causados por este germen. ≡



Dirección de Comunicación

EDUCACIÓN



Los rectores rechazan las exigencias de Wert para las becas universitarias

● Educación asegura que los becados reciben 500 euros más con las tasas que no deben pagar

Efe MADRID

El Ministerio de Educación y la Conferencia Universitaria de Rectores de las Universidades Españolas (CRUE) volvieron a discrepar ayer sobre que se exija un 5,5 a los estudiantes que opten a una beca de acceso a las facultades y no el 5 que se pide a los que no necesitan ayuda económica.

Tras reunirse durante cerca de dos horas en el Consejo de Universidades, la secretaria de Estado de Educación, Montserrat Gomendio, afirmó que el requisito académico “de ninguna forma atenta contra el principio de igualdad de oportunidades” como, por el contrario, mantuvo o el presidente de la CRUE, Manuel López.

Para Gomendio, no hay falta de equidad, como tampoco nadie dice que la haya cuando se piden notas diferentes para acceder a las distintas carreras universitarias. Además, el número dos de Educación valoró que esa exigencia y otras fijadas desde este curso en el último real decreto de becas ha dado como resultado que los alumnos se han esforzado más y se ha pasado de una nota media del 6,8 al 7,4.

“Quiero manifestar mi enhorabuena a todos los estudiantes”, ha dicho Gomendio, que ha reconocido que en su departamento “están sorprendidos” por cómo han mejorado en un solo curso académico.



DIEGO GARCÍA / EFE

El presidente de la Conferencia de Rectores de las Universidades, Manuel López, ayer en rueda de prensa.

Manuel López
 Presidente de la CRUE

Si en lugar de dar becas con un 5,5 las dan con 7 aún mejoraría más el rendimiento académico”

Además, explicó que en el curso 2011-12, sin exigencias académicas, el 40% de los alumnos obtenían la beca, el 37,3% la perdían al año siguiente y el 20% abandonaban los estudios. Con lo que unos 50.000 estudiantes con beca en un año la perdían y no continuaban sus estudios.

Gomendio subrayó que este curso 2013-14 ha crecido un

10,7% el número de becarios universitarios, al mismo tiempo que el porcentaje de becas denegadas por rendimiento académico –por no cumplir las notas o los créditos mínimos exigidos– ha descendido del 21,20% al 16,48%.

El presidente de los rectores, sin embargo, ironizó diciendo que con un 8 de nota mejoraría aún más ese rendimiento. “Si en lugar de dar becas al 5,5 lo dan al que tenga un 7 o un 8 subirá el rendimiento académico”, señaló.

López también mostró la “alta preocupación” que tienen los rectores por la situación de los estudiantes, no solo en cuanto a las becas, sino también por los precios de tasas y máster. Asimismo, ha anunciado un informe desfavorable al decreto de becas del

próximo curso por mantener el 5,5 para acceder a una beca de acceso a la universidad.

Gomendio también afirmó que los becados universitarios, si se tiene en cuenta “las tasas que no tienen que pagar, están percibiendo por parte de las administraciones educativas aproximadamente 500 euros más que el año pasado”.

“Los estudiantes que obtienen una beca en la universidad, si tenemos en cuenta las tasas que no tienen que pagar, están percibiendo por parte de las administraciones educativas aproximadamente 500 euros más que el año pasado”, manifestó Gomendio, un día después de que Wert admitiera una media 300 euros menos.



Los rectores, en contra de las 'becas Wert'

Como los estudiantes, censuran la menor cuantía, los retrasos y la nota de acceso

OLGA R. SANMARTÍN / Madrid

Los rectores están muy «preocupados» por el modelo de becas que ha instaurado el ministro de Educación, José Ignacio Wert. Asisten con tristeza a la reducción de casi 300 euros en la cuantía media de las ayudas y lamentan también «las demoras» en los pagos, así como «la pérdida» del dinero para desplazamiento, engullido por un sistema que ya no atiende a las necesidades específicas de transporte y material que pueda tener cada estudiante.

Pero, sobre todo, lo que les sigue preocupando a los rectores es el endurecimiento en los requisitos de acceso a las becas: una nota mínima de un 5,5 para obtener la matrícula gratis y de un 6,5 para recibir dinero en efectivo. Dicen que «rompe con el principio constitucional de igualdad de oportunidades», porque a los becados se les exige más, mientras los alumnos no becados pueden acceder a la universidad simplemente con un 5 cuando, en el fondo, también están subvencionados (la matrícula sólo

cubre el 25% del coste real de la carrera y el 75% restante se sufraga con dinero público).

Todo esto los rectores se lo hicieron saber ayer a la secretaria de Estado de Educación, Montserrat Gómendio, durante el Consejo de Universidades, que abordaba el nuevo decreto de becas que prepara el Ministerio para 2014/2015.

Cada curso hay un nuevo decreto y ninguno llega exento de polémica. Los representantes de los 75 campus integrados en la Conferencia de Rectores de Universidades Españolas (Crue) emitieron ayer un dictamen desfavorable al texto, prácticamente por unanimidad. Aunque este informe no es vinculante, supone otro varapalo a las becas Wert, que están recibiendo todo tipo de denuncias por parte de los estudiantes y que la semana que viene serán también objeto de críticas en el Congreso.

Gómendio, sin embargo, no dio el brazo a torcer y seguirá adelante con el decreto para 2014/2015, un texto que mantiene a grandes rasgos las mismas exigencias que el anterior,

CONTRA LA LOMCE Andalucía pide suspender la ley

La Junta de Andalucía ha pedido al Tribunal Supremo que suspenda cautelarmente la aplicación de la Ley Orgánica para la Mejora de la Calidad Educativa (Lomce), ya que su recurso ante el Tribunal Constitucional no impide que se ponga en marcha la reforma. El consejero de Educación, Luciano Alonso, defendió ayer que se trata de evitar «un daño irreparable» a los estudiantes y la educación pública. Justificó la decisión en que «así lo han solicitado padres, alumnos, profesores y sindicatos», además del Parlamento andaluz, que aprobó una iniciativa para impedir la aplicación de la 'Ley Wert'. / JOSÉ A. CANO

aunque se lo pone algo más fácil a los estudiantes de carreras técnicas y de ciencias. También premia a las familias numerosas —una prioridad de este Gobierno— y a los alumnos que estudian a distancia.

No se produjo confrontación en la

reunión de ayer, pero hubo dos signos claros de desconfianza hacia Wert. El primero fue que los rectores pidieron a Gómendio que les diera datos sobre la evolución en la parte ejecutada del presupuesto. Saben cuánto está previsto invertir, pero no lo que realmente se gasta.

El segundo signo fue que el presidente de la Crue, Manuel López, puso en cuestión la interpretación de la estadística que realizan Wert y Gómendio cuando afirman que los universitarios becados se están esforzando más

que otros años porque su nota media ha crecido del 6,8 al 7,4.

López atribuyó esta subida al endurecimiento de las condiciones de acceso a las becas, que provoca que los alumnos con peores notas ya no tengan ayuda y eso eleva la media.



Un momento de la reunión del Consejo de Universidades, presidido por Montserrat Gomendio

EFE

Consejo de Universidades

El rechazo al decreto de becas abre grietas entre los rectores

M. TRILLO MADRID

La mayor parte de los rectores reclamaron ayer al Ministerio de Educación que baje la nota de acceso a las becas universitarias que dan derecho a la matrícula gratis, pese a reconocer que la subida del 5 al 5,5 que aplicó el Ministerio ha mejorado el rendimiento de los becados.

De acuerdo con los datos que la secretaria de Estado de Educación, Montserrat Gomendio, presentó ante el Consejo de Universidades, las notas medias obtenidas han subido del 6,8 al 7,4. Sin embargo, el presidente de la Conferencia de Rectores, Manuel López, «no son becas para el me-

jor rendimiento académico, son becas para la igualdad de oportunidades». «Si en lugar de dar becas al 5,5 lo dan al que tenga un 7 o un 8 subirá el rendimiento académico», ironizó. El también rector de la Universidad de Zaragoza expresó la «alta preocupación» de la CRUE por la situación de los estudiantes, no solo en cuanto a las becas, sino también por los precios de tasas y máster.

La CRUE expresó de forma mayoritaria en el Consejo su rechazo al borrador de decreto de becas para el curso que viene, que mantiene el 5,5 para la acceder a la gratuidad de la matrícula, aunque algunas voces entre los

rectores no están de acuerdo con la posición de rechazo pleno al texto presentado por el Ministerio. Según apuntaron a ABC asistentes a la reunión, el rector de la Universidad Internacional Menéndez Pelayo, César Nombela, intervino para advertir que la oposición al texto no era unánime.

El rector de la Universidad de Barcelona, Dídac Ramírez i Sarrió, también tomó la palabra para reconocer la mejora en el rendimiento académico de los estudiantes con la mayor exigencia en las becas. Además, según ha podido saber ABC, algunos rectores han hecho saber de forma informal al Ministerio, en mayor o menor medida, cierto grado de acuerdo con el borrador del decreto pese a que el presidente de la CRUE tratara de dar la imagen de unanimidad a la hora de rechazarlo.



Becas de estudio

Magníficos e igualitarios

Desde que la crisis les estalló dentro de sus propios campus, los rectores tuvieron claro de qué lado ponerse. Cómodamente instalados en el frente de la demagogia, los máximos responsables universitarios denuncian un sistema de becas que –dicen– atenta contra la igualdad. Confunden los magníficos rectores la igualdad con la excelencia, y también olvidan que las becas no son un derecho natural, sino un premio para estimular –con el apoyo económico de todos los contribuyentes– el esfuerzo académico de los estudiantes.



**Prueba de
selectividad
en Valencia**

FOTO: ROBER SOLSONA



O.J.D.: 14708
E.G.M.: 82000
Tarifa: 366 €
Área: 86 cm2 - 10%

Diario de Sevilla

Fecha: 26/04/2014
Sección: CONTRAPORTADA
Páginas: 72

PALMAS

Rafael Valencia

Arabista



Fue elegido ayer director de la Real Academia Sevillana de Buenas Letras para los próximos tres años. Rafael Valencia es uno de los principales miembros de la escuela sevillana de arabistas.

Y PITOS

José Ignacio Wert

Ministro de Educación



El titular de Educación ha reconocido que la cuantía de las becas ha bajado de media 277 euros. Además, ayer los rectores de las universidades expresaron su disconformidad por la política de ayudas del Ministerio.

Servicios Contratados - Cerrar sesión

europapress.es | ABONADOS

Sevilla

Andalucía

Nacional

Sociedad

Cultura

Hemeroteca

Educación

NO ENTIENDEN QUE SE ACCEDA CON UN 5 Y LA BECA EXIJA UN 5,5

AMP.- Los rectores presentan a Educación un dictamen desfavorable al decreto de becas por los criterios de acceso

MADRID, 25 Abr. (EUROPA PRESS) -

El presidente del Consejo de Rectores de Universidades Españolas (CRUE), Manuel López, ha afirmado este viernes que los rectores españoles han presentado un informe desfavorable sobre el decreto de becas universitarias para el próximo curso 2014/2015 elaborado por el Ministerio de Educación, Cultura y Deporte, que dirige José Ignacio Wert, en especial, por su disconformidad con los criterios de acceso.

Así se ha expresado López en una rueda de prensa ofrecida tras su participación en la reunión del Consejo de Universidades que ha presidido la secretaria de Estado de Educación, Formación Profesional y Universidades, Monserrat Gomendio, en la sede del Consejo Escolar del Estado.

En este sentido, López ha explicado que la "posición" que han adoptado los rectores, aunque con la presencia de "alguna concreta opinión en contra", ha sido "casi unánime" y ha agregado que continúa siendo la "misma" que han reiterado "en años anteriores".

Seguidamente, ha concretado que a parte de la preocupación que les generan otras cuestiones, como las "demoras" en la resolución de las cuantías de las becas o la "pérdida" de las becas de desplazamiento, que en algunos territorios afectan de manera "importante" a los estudiantes, "el punto fundamental" en el que se ha centrado el informe desfavorable dado por los rectores consiste en que no comparten los requisitos que se ponen para el acceso a la solicitud de las becas.

Asimismo, López ha destacado que los rectores no ponen en cuestión que existan requisitos para el mantenimiento de las becas porque es algo que "ha existido siempre" y ha hecho hincapié en que lo que no comparten es que "si el requisito de acceso para estar en la Universidad es de un 5, el requisito de acceso para solicitar una beca sea de 5,5".

"No entendemos que existan distintos niveles para pedir una beca y distintos niveles para entrar en la universidad", ha señalado el presidente del CRUE, al tiempo que ha indicado que el informe desfavorable de los rectores "no es vinculante", por lo que entiende que el Ministerio de Educación llevará adelante el decreto.

En relación con la reducción de la cuantía de las becas, ha explicado que el "problema" es que en España hay personas que tienen "dificultades para estudiar en la educación española", por lo que, desde su punto de vista, se trata de "facilitar la igualdad de oportunidades".

Para López, la universidad española tiene un "defecto estructural histórico" y es que el "total" de la ayuda al estudiante que se da en España "está muy por debajo de la media de la OCDE". También, ha afirmado que los rectores han pedido a la secretaria de Estado "los números de ejecución de los presupuestos". "No es ningún tipo de desconfianza", ha agregado.

Por otra parte, ha vuelto a insistir en la "alta preocupación" por la situación de los estudiantes y ha asegurado que la universidades están haciendo "esfuerzos importantes" suplementando becas o intentando "aliviar" problemas sobrevenidos que se pueden producir en estudiantes con problemas económicos con "presupuestos propios". "Estamos francamente preocupados", ha remachado.

Además, López ha destacado que la preocupación no se refiere sólo a las becas o la "subida" de las tasas en segundas y terceras matrículas o másteres, sino también a que los ya titulados "se encuentran en una situación de déficit" en la oferta de empleo que, a su juicio, es "preocupante".

Finalmente, se ha referido a las pruebas de acceso para la Formación Profesional y la selectividad para extranjeros, y ha explicado que a la espera de la publicación del decreto que lo regule, las universidades que ya han tomado decisiones sobre la FP "van en la línea" de lo establecido el año anterior.



www.europapress.es es el portal de actualidad y noticias de la Agencia Europa Press. Publicación digital auditada por OJD.

© 2014 Europa Press. Está expresamente prohibida la redistribución y la redifusión de todo o parte de los contenidos de esta web sin su previo y expreso consentimiento.

Servicios Contratados - Cerrar sesión

europapress.es | ABONADOS

Sevilla

Andalucía

Nacional

Sociedad

Cultura

Hemeroteca

Educación

CONSEJO DE UNIVERSIDADES

Los rectores defienden la rebaja de la nota de corte de las becas de 5,5 a 5 para fomentar la igualdad de oportunidades

MADRID, 25 Abr. (EUROPA PRESS) -

El presidente del Consejo de Rectores de Universidades Españolas (CRUE), Manuel López, ha defendido este viernes la rebaja de la nota de corte de las becas de ayudas al estudio para estudiantes universitarios del 5,5 al 5 para fomentar "la igualdad de oportunidades".

Así se ha expresado López en declaraciones a los periodistas antes de su participación en la reunión del Consejo de Universidades que preside la secretaria de Estado de Educación, Formación Profesional y Universidades, Monserrat Gomendio, en la sede del Consejo Escolar del Estado.

"Nuestra mayor preocupación es que si es de igualdad de oportunidades como se señala en el Decreto, pues no es una igualdad de oportunidades que para poder acceder a una beca se exija un 5,5 de nota media", ha insistido.

En este sentido, ha explicado que "si suben el requisito a un 8, subirá mucho mejor el rendimiento académico" pero que "no son becas para el mejor rendimiento académico, son becas para la igualdad de oportunidades".

En relación con la rebaja en un 10% de la exigencia en las carreras de Ciencias y de Enseñanzas Técnicas, cuyos alumnos no tendrán que integrar la beca al Ministerio de Educación si consiguen aprobar el 40% de los créditos en que se han matriculado, López ha declarado que se trata de una medida que "puede ser razonable".



www.europapress.es es el portal de actualidad y noticias de la Agencia Europa Press. Publicación digital auditada por OJD.

© 2014 Europa Press. Está expresamente prohibida la redistribución y la redifusión de todo o parte de los contenidos de esta web sin su previo y expreso consentimiento.



Servicios Contratados - Cerrar sesión

europapress.es | ABONADOS

Sevilla
Andalucía
Nacional
Sociedad
Cultura
Hemeroteca

Educación

AMP

Gomendio dice que los becados universitarios perciben cerca de 500 euros más que el año pasado

MADRID, 25 Abr. (EUROPA PRESS) -

La secretaria de Estado de Educación, Formación Profesional y Universidades, Monserrat Gomendio, ha afirmado este viernes que los becados universitarios, si se tiene en cuenta "las tasas que no tienen que pagar, están percibiendo por parte de las administraciones educativas aproximadamente 500 euros más que el año pasado".

Gomendio se ha expresado así en una rueda de prensa ofrecida al término de la reunión del Consejo de Universidades este mediodía en la sede del Consejo Escolar del Estado, donde ha explicado que en virtud del Real Decreto 14/2012, las comunidades autónomas incrementan las tasas universitarias hasta un máximo del 25% del coste real como han hecho "Madrid y Cataluña, donde se han acercado a este 25% del coste real" y "las tasas se encuentran alrededor de una media de 1.600 euros".

"Los estudiantes que obtienen una beca en la universidad, si tenemos en cuenta las tasas que no tienen que pagar, están percibiendo por parte de las administraciones educativas aproximadamente 500 euros más que el año pasado", ha manifestado Gomendio.

Dicho esto, ha remachado que "todos los estudiantes universitarios de este país de alguna forma son becarios, puesto que dependiendo del nivel de tasas", los alumnos están percibiendo una beca que "como mínimo es del 75% y en la mayor parte del 85% del coste de los estudios que están cursando".

Por otra parte, se ha referido al debate que ha habido con los rectores y ha insistido en que entiende que "de ninguna forma" el decreto de becas "atenta contra el principio de igualdad de oportunidades" y ha defendido que se mantiene la beca como un "derecho" pero "siempre que se cumplan con unos criterios de renta y de requisito académico".

"Siempre hemos defendido que no se deben solicitar el mismo nivel de exigencia para percibir niveles de apoyo diferentes por parte del Ministerio", ha destacado, al tiempo que ha defendido que "el alumno se tiene que corresponsabilizar del esfuerzo que hace la sociedad para poder garantizar que continúe sus estudios", por lo que considera "que no es lógico tener el mismo nivel de exigencia para un aprobado" que para "poder cursar unos estudios gratuitamente" ni para el caso de "percibir una cuantía".

Para Gomendio, el sistema debe incentivar el esfuerzo y "los estudiantes, en cuanto se modifican las reglas del juego, responden mejorando su rendimiento" y haciendo el sistema "más eficiente". Además, rechaza que los estudiantes puedan tener una "exigencia única de un 5 para poder acceder a una beca" pues ya hay exigencias distintas para cada titulación.

En esta línea, ha argumentado que en el curso 2011/2012, "cuando no había ninguna exigencia de rendimiento académico para obtener una beca", el 40% de los alumnos de primer curso obtenían beca y el 37,3% la perdían al finalizar el primer año, mientras que el 20% abandonaban los estudios.

"El sistema está dotado de una cuantía enorme de recursos, es importante asegurar la eficacia del sistema y garantizar que son aquellos estudiantes que realmente están dispuestos a hacer ese esfuerzo los que pueden obtener una beca", ha remachado, para insistir en que todas las políticas del Ministerio están encaminadas a "incentivar el esfuerzo y a reconocer el mérito".

Sobre la situación de los becados universitarios en comparación con otros países, Gomendio ha dicho que hay una "diferencia fundamental" con el resto de países de la Unión Europea y es que España tiene "becas a fondo perdido", mientras que la "mayor parte de los países han optado por un sistema de préstamos que los alumnos tienen que devolver, en muchos casos, sólo si acceden a empleos que estén por encima de un nivel de retribución determinado".

Respecto a la petición del presidente de la Conferencia de Rectores de Universidades Españolas (CRUE), Manuel López, que había pedido el porcentaje de ejecución del presupuesto, la secretaria de Estado ha aclarado que "en los últimos años el porcentaje siempre ha sido muy elevado, rondando el 99,9%".

Gomendio también ha querido dar su "enhorabuena" a los alumnos de Bachillerato que han accedido a la universidad por los resultados obtenidos, después de que se hayan modificado los criterios de obtención de las becas y ha manifestado su sorpresa por la mejora conseguida en tan breve espacio de tiempo.

FORD FIESTA
Por **8.590€**
> Con conectividad total SYNC

[Descúbrelo](#)



Servicios Contratados - Cerrar sesión

europapress.es | ABONADOS

Sevilla
Andalucía
Nacional
Sociedad
Cultura
Hemeroteca

Andalucía

ANDALUCÍA

Valderas critica "el ahogamiento permanente" del Gobierno a Andalucía y asegura que las becas es "un aspecto más"

HUELVA, 25 Abr. (EUROPA PRESS) -

El vicepresidente de la Junta y responsable de Política Autonómica en la Ejecutiva Andaluza de Izquierda Unida, Diego Valderas, ha criticado este viernes "el ahogamiento permanente" al que somete, a su juicio, el Gobierno central a Andalucía y se ha mostrado convencido de que el nuevo decreto de las becas supone "un aspecto más" en ese sentido.

A preguntas de los periodistas en Huelva, Valderas se ha referido a la situación de las becas universitarias y ha asegurado que "el Gobierno de este país cada día ahoga más económicamente a la comunidad".

De este modo, ha apuntado que esta región "sufre una discriminación en el terreno económico y financiero claramente negativa", al tiempo que ha subrayado que "no hay medida que ponga encima el Gobierno de España que no signifique menos financiación para Andalucía y el aspecto de las becas es uno más".

Para Diego Valderas, "el tema de la disminución de las becas en 300 euros por cada una que se concedía anteriormente francamente es escandaloso y sólo contribuye a negar el futuro a los jóvenes y por otra parte, se echa a las clases humildes prácticamente de la Universidad".

Así, el dirigente autonómico ha explicado que "cuando las becas se reducen, éstas pierden capacidad de acción adquisitiva para poder realizar los estudios los más humildes".

"No digo nada nuevo", ha apostillado Valderas, antes de asegurar que esta medida supone "un intento de ahogamiento permanente del Gobierno de España contra Andalucía", ya que afecta "de forma negativa" a la comunidad autónoma que "tiene los ratios de desempleo más altos del conjunto del Estado".



www.europapress.es es el portal de actualidad y noticias de la Agencia Europa Press. Publicación digital auditada por OJD.
© 2014 Europa Press. Está expresamente prohibida la redistribución y la redifusión de todo o parte de los contenidos de esta web sin su previo y expreso consentimiento.

FORD FIESTA Por **8.590€**

[ver video](#)





Servicios Contratados - Cerrar sesión

europapress.es | ABONADOS

Sevilla
Andalucía
Nacional
Sociedad
Cultura
Hemeroteca

Andalucía

ANDALUCÍA

PSOE-A critica que las becas se paguen a final de curso y acusa a Gobierno de "ahogar financieramente" a los estudiantes

MÁLAGA, 25 Abr. (EUROPA PRESS) -

El coordinador de la Interparlamentaria del PSOE-A, Miguel Ángel Heredia, ha criticado este viernes que con el Gobierno del PP las becas se están pagando prácticamente a final de curso, lo que, según ha sostenido, "dificulta que muchos estudiantes puedan continuar con sus estudios". Asimismo, el dirigente socialista ha señalado que "hay algunos universitarios que se meten en préstamos y están ahogados financieramente".

Así se ha expresado Heredia a las puertas de la Facultad de Ciencias de la Educación de la Universidad de Málaga (UMA), donde ha participado, junto con el secretario general de las Juventudes Socialistas de Andalucía (JSA), José Carlos Durán, y el secretario provincial, David Ruiz, en el reparto de folletos de la campaña 'God Bye Becas Mec'.

En palabras del también diputado nacional del PSOE, el Gobierno central "está castigando a Andalucía y está rompiendo la igualdad de oportunidades". De este modo, ha insistido en que "las becas se pagan más tarde, hay menor cuantía, y menos alumnos con derecho a una beca".

Así, según el PSOE-A, con la llegada de Rajoy a la Moncloa, "se rompe la tendencia de subir las becas de forma paulatina, y en lugar de crecer, bajan". Ha expuesto que en el primer curso con el Gobierno del PP, las becas bajaron de media un tres por ciento en Andalucía --por encima del dos por ciento de recorte a nivel nacional--. De este modo, la cuantía media se ha reducido en 400 euros, según los socialistas.

Así, Heredia ha subrayado que, en materia de becas, el PP "castiga especialmente" a Andalucía, donde, a pesar de que representa el 25 por ciento del alumnado español, el recorte de estudiantes con beca ha sido del 41 por ciento.

"Ha habido 11.400 alumnos que en el primer curso con el Gobierno de Rajoy se han quedado sin beca, aproximadamente unos 7.700 de enseñanzas no universitarias, y de 3.700 de universitaria", ha matizado, agregando que se trata de "unas medidas profundamente injustas, y que nadie entiende desde el punto de vista económico".

Por ello, Heredia ha anunciado que el PSOE va a solicitar la comparecencia en el Congreso del ministro de Educación, Cultura y Deporte, José Ignacio Wert, "para que dé la cara y nos explique por qué en Andalucía se pagan tarde las becas, por qué se baja más que en el resto del país el número de becarios y la cuantía".

Frente a esto, Heredia ha defendido las políticas "alternativas" de la Junta de Andalucía, al indicar que, en el último curso el Gobierno autonómico incrementó en un 14 por ciento la partida destinadas a becas, y que en el presente curso, se han subido otro ocho por ciento.

Asimismo, ha afirmado que Andalucía es la comunidad que "más apoya las becas Erasmus y la que tiene las tasas universitarias más bajas, un 40 por ciento por debajo de la media".

El secretario general de las JSA, José Carlos Durán, ha denunciado que "lo que está haciendo el Gobierno del PP es irresponsable política y socialmente", porque "la educación es esencial para desarrollar los demás derechos".

"Quieren convertir la educación y la universidad en un sitio donde sólo puedan estudiar los niños de las familias adineradas y las clases ricas, mientras pretenden desalojar a los jóvenes de clase media y de clase humilde de los centros de estudios públicos", ha destacado.

OPACIDAD EN LA BAREMACIÓN

Por su parte, el secretario provincial de las Juventudes Socialistas, David Ruiz, ha denunciado "la opacidad en los datos para la baremación de las becas" por parte del Gobierno central, especialmente en la cuantía variable --la destinada a aspectos como el transporte y la manutención--.

A día de hoy, según ha indicado Ruiz, hay becas que no se han recibido. "Muchos alumnos no pueden pagarse ni el transporte para venir a la universidad", ha apostillado. Ruiz ha considerado que el PP "no cree en los jóvenes". "El PP con



Servicios Contratados - Cerrar sesión

europapress.es | ABONADOS

Sevilla

Andalucía

Nacional

Sociedad

Cultura

Hemeroteca

Educación

OFENSIVA PARLAMENTARIA DEL PSOE

Rubalcaba inicia el martes en el Congreso una nueva ofensiva exigiendo a Rajoy que se pronuncie sobre las becas

MADRID, 25 Abr. (EUROPA PRESS) -

El secretario general del PSOE, Alfredo Pérez Rubalcaba, iniciará el próximo martes la ofensiva parlamentaria que tiene preparado el Grupo Socialista contra el nuevo sistema de becas, que precisamente el ministro de Educación, Cultura y Deporte, José Ignacio Wert, presentó este jueves a las comunidades autónomas, según informaron a Europa Press en fuentes parlamentarias.

Así, el líder socialista exigirá el martes al jefe del Ejecutivo, Mariano Rajoy, explicaciones sobre si considera que "su política educativa favorece la igualdad de oportunidades", durante la sesión de control al Gobierno, que la próxima semana se celebra martes y miércoles, dado el 'Puente de mayo'.

En esa misma sesión parlamentaria, el PSOE interpelará al ministro de Educación sobre el balance del nuevo sistema de becas implantado por el Gobierno.

Al término de la reunión de este jueves entre la cúpula de Educación y las comunidades autónomas, la secretaria de Estado de Educación, Monserrat Gomendio, confirmó que la cuantía media de las becas universitarias había bajado de 3.101 euros a 2.824 euros este curso.

En esa reunión, el Ejecutivo planteó a las comunidades autónomas su propuesta de regulación del sistema de becas para el próximo curso 2014-2015, que recoge novedades como una rebaja de la exigencia para justificar la ayuda en las ramas de Ciencias y Enseñanzas Técnicas.

LAS BECAS ESTÁN PEOR

El PSOE quiere denunciar de este modo que Wert ha protagonizado "el mayor recorte sufrido en los presupuestos educativos, retrocediendo a niveles de hace más de ocho años, con unas consecuencias devastadoras en la garantía de la igualdad de oportunidades.

A su juicio, el Gobierno ha endurecido los requisitos académicos para el acceso a beca y ha reducido "drásticamente" la cuantía de las mismas.

Al mismo tiempo, critica que con el nuevo sistema implantado por el Gobierno, la partida de becas se fija sin atender al número de becarios, de forma que se deja fuera a alumnos que cumplen los requisitos económicos para obtener beca.

Como consecuencia de este nuevo sistema, los socialistas consideran que, aparte de los retrasos en el pago de las becas, se ha producido una disminución generalizada en la cuantía de las mismas, la inseguridad en la que se encuentran los estudiantes por la imposibilidad de conocer con suficiente antelación la cuantía de sus becas, y la dificultad de reclamar en caso de recibir una dotación inferior.

"Los estudiantes con menos recursos están siendo gravemente perjudicados al sufrir una reducción de cerca del 20 por ciento. Frente al anuncio del Gobierno de que este año habría el mayor presupuesto de la historia para becas, la realidad es que está siendo el año en que se están recibiendo las becas menores", concluye la iniciativa.





Servicios Contratados - Cerrar sesión

europapress.es | ABONADOS

Sevilla
Andalucía
Nacional
Sociedad
Cultura
Hemeroteca

Educación

Estudiantes aplauden que los rectores se sumen a su petición de que las becas universitarias se concedan con un 5

MADRID, 25 Abr. (EUROPA PRESS) -

El Sindicato de Estudiantes (SE) ha aplaudido este viernes que la Conferencia de Rectores de Universidades Española (CRUE) se haya sumado a su petición de que las becas universitarias que conllevan la gratuidad de las tasas se concedan con un 5 de nota media.

Además, en declaraciones a Europa Press, la portavoz del sindicato, Ana García, considera que la propuesta del Ministerio de Educación de rebajar un diez por ciento la exigencia en las carreras universitarias de Ciencias y de Enseñanzas Técnicas, cuyos alumnos no tendrán que reintegrar la beca al Ministerio si consiguen aprobar el 40% de los créditos en que se han matriculado, pone de manifiesto lo "débil" que es el ministro José Ignacio Wert y su Departamento.

En este sentido, ha indicado que, desde su punto de vista, hay una "presión muy fuerte" y una "indignación tremenda" frente a la política de becas del Ministerio, al que ha acusado de "retener" para "asfixiar a los estudiantes". "Esa presión social tan fuerte está teniendo efecto", ha remachado.

Para García, la medida aplicada a las carreras de Ciencias y Enseñanzas Técnicas es "completamente insuficiente" y no se lleva a cabo "por voluntad del Ministerio", sino porque "se ha visto presionado". Además, García considera que incluso la petición de los rectores de rebajar del 5,5 al 5 la nota para acceder a la gratuidad de las tasas es "fruto de la presión social".

Igualmente, considera que "clama al cielo" que ni sindicatos ni asociaciones de padres y madres de alumnos hayan convocado todavía una huelga general de toda la comunidad educativa frente a la "situación desgarradora" que viven los estudiantes universitarios de "subida de tasas" y de exigencia de requisitos para acceder a las becas". "No pueden mirar a otro lado", ha declarado.

Por su parte, María Rodríguez --en nombre de la Confederación Estatal de Asociaciones de Estudiantes (CANAE)-- ha recordado que su propuesta para el Decreto de Umbrales es la "vuelta a los criterios" del curso 2011/2012, así como que haya "una partida para becas-salario" y que "los que compaginan el estudio y el trabajo se puedan matricular en la mitad de los créditos".

En relación con la modificación de la exigencia para las carreras de Ciencias y Enseñanzas Técnicas, Rodríguez lo valora de forma positiva, pero ha añadido que continúa siendo "una exageración" que se mantenga para el resto.

Finalmente, María Rodríguez ha criticado que la cuantía de las becas sea "menor" que en el pasado curso y ha criticado el nuevo sistema de becas ha generado "retraso en los pagos, inseguridad en las familias y abandono de los estudios".





Servicios Contratados - Cerrar sesión

europapress.es | ABONADOS

Sevilla
Andalucía
Nacional
Sociedad
Cultura
Hemeroteca

Educación

29 DE ABRIL

Estudiantes se manifestarán este martes en protesta por los retrasos, la reducción y la inseguridad en las becas

MADRID, 27 Abr. (EUROPA PRESS) -

La Plataforma de Afectados por las Becas y el Sindicato de Estudiantes han convocado una manifestación este martes (29 de abril) en Madrid para protestar por los retrasos en el pago de las partes fijas y variables de las becas, así como por la disminución que, según han asegurado, se ha producido en la cuantía de estas y por la inseguridad jurídica provocada a su juicio por la imposibilidad de que los estudiantes conozcan la cuantía final de sus becas y, por lo tanto, no puedan reclamar en caso de recibir una dotación inferior.

El anuncio de esta manifestación tuvo lugar el pasado martes en rueda de prensa, después de que representantes de ambas asociaciones entregaran al Ministerio de Educación, Cultura y Deporte una carta dirigida al ministro del ramo, José Ignacio Wert, en la que califican de "inadmisible" la "tardanza en la notificación y posterior entrega de las becas que corresponden a los estudiantes y que ya les han sido asignadas".

"Ante la enorme alarma social creada por toda esta situación --prosigue la misiva--, el drama que muchos de nuestros compañeros están atravesando, así como ante el hecho de que estemos a un mes escaso de la finalización del curso y muchos estudiantes todavía no hayamos recibido la beca que nos corresponde".

Por ello, los estudiantes solicitan "una reunión de urgencia" con el ministro "en la que poder tratar la creación inmediata de un Plan de Emergencia Estatal" que tenga por objetivo "garantizar el derecho al estudio tanto éste como los siguientes cursos, asegurando así que ningún estudiante sea expulsado de la universidad por razones económicas".

Tras este anuncio, la Federación de Estudiantes Progresistas (FAEST), Estudiantes en Movimiento y la Plataforma de Afectados por las Becas convocaron el miércoles conjuntamente una huelga en todos los centros educativos y universidades para el próximo 8 de mayo en protesta por los recortes en educación y por los retrasos en el pago de las becas, además de volver a pedir la retirada de la Ley Orgánica de Mejora de la Calidad Educativa (LOMCE).

DESCENSO EN LA CUANTIA DE LAS BECAS

Precisamente, en la Conferencia Sectorial de Educación celebrada este jueves, la secretaria de Estado de Educación, Formación Profesional y Universidades, Monserrat Gomendio, afirmó que la cuantía media de las becas universitarias ha bajado de 3.101 euros a 2.824 euros este curso.

En el ámbito universitario, la secretaria de Estado señaló que ha habido un aumento de becarios del 10,7%, con una estimación de 322.000 alumnos becados aproximadamente, y añadió que, en contra de las "previsiones pesimistas", se ha conseguido un aumento en el número de becarios porque se ha logrado "fomentar e incentivar el esfuerzo", aumentando la nota media de 6,8 a 7,4, así como ha aumentado "considerablemente" el porcentaje de créditos aprobados.

Un día después, tras la celebración del Consejo de Universidades, los rectores españoles presentaron un informe desfavorable sobre el decreto de becas universitarias para el próximo curso 2014/2015 elaborado por Educación, en especial, por su disconformidad con los criterios de acceso, según adelantó el presidente del Consejo de Rectores de Universidades Españolas (CRUE), Manuel López.

Por su parte, la secretaria de Estado de Educación, Formación Profesional y Universidades, Monserrat Gomendio, afirmó que los becados universitarios, si se tiene en cuenta "las tasas que no tienen que pagar, están percibiendo por parte de las administraciones educativas aproximadamente 500 euros más que el año pasado".





Servicios Contratados - Cerrar sesión

europapress.es | ABONADOS

Sevilla
Andalucía
Nacional
Sociedad
Cultura
Hemeroteca

Educación

Educación y sindicatos se reúnen este martes para negociar el Estatuto Docente

MADRID, 27 Abr. (EUROPA PRESS) -

El Ministerio de Educación, Cultura y Deporte, y los principales sindicatos del sector (FETE-CCOO, STES, ANPE y CSI-F) se reunirán este martes, 29 de abril, para retomar las negociaciones del futuro Estatuto Docente, según han adelantado representantes sindicales a Europa Press.

Concretamente, el secretario general de la Federación de Enseñanza de CC.OO., Francisco García ha lamentado "el incumplimiento", por parte del departamento que dirige José Ignacio Wert, de poner en marcha "este hipotético" Estatuto Docente pues, como ha recordado, "el el ministro se comprometió a ello hace un año y después de varias reuniones aún no hay ninguna propuesta en firme".

Por ello, ha apelado a "la voluntad de las partes" para avanzar en cuestiones como la formación y jubilación del profesorado, el ingreso en la función docente o el sistema de acreditación de méritos. "El único problema es, que quién tiene que impulsarlo, hasta ahora no lo ha hecho" ha apostillado García.

Desde CSI-F, su presidente, Adrián Vivas, ha afirmado que "ya va siendo hora de que se empiece a compensar al profesorado por el esfuerzo realizado durante la crisis, dado que, según el Gobierno, se empiezan a apreciar signos de recuperación del país" y ha apostillado que "supondría una nueva decepción que se primasen de nuevo cuestiones económicas sobre las puramente educativas".

Así, ha reclamado un pacto por la Educación que favorezca un sistema educativo "estable, igualitario y homogéneo", además de pedir la apertura inmediata de la Mesa de Educación, la negociación real de las condiciones laborales y profesionales, la retirada de los decretos 14/2012 y 20/2012 (decretos de recortes en los empleados públicos a nivel general y en el sector educativo), una tasa de reposición del 100% y la recuperación de la inversión en la educación pública.

Por su parte, el coordinador de política educativa de STES, Augusto Serrano, también ha mostrado su "desconfianza" ante este encuentro que, a su juicio, se tendría que haber celebrado entre finales del mes de diciembre del año pasado o a principios de este mes de enero. Por ello, ha adelantado que no esperan "propuestas positivas" por parte de Educación y ha asegurado que se trata "de una medida electoral para decir que el Gobierno retoma las conversaciones de cara a un mes de las elecciones europeas".

Mientras, el presidente de ANPE, Nicolás Fernández, también ha mostrado su "cautela" al respecto y, además de subrayar la importancia de retomar las negociaciones del Estatuto --en el que a su juicio deberían estar implicados varios ministerios-- también ha adelantado que el sindicato pedirá la derogación del decreto de recortes, así como un aumento en la tasa de reposición y una oferta asidua de vacantes pues, como ha recordado, "el sistema se está llenando de interinidad".

Desde FETE-UGT, han indicado que aún no tienen confirmación de este encuentro pero han puntualizado que, en caso de producirse, acudirán y llevarán sus propuestas junto con el resto de sindicatos.





O.J.D.: 243586
E.G.M.: 1107000
Tarifa: 37600 €
Área: 829 cm2 - 80%



Buenas notas, menos beca

Cómo sobreviven ahora los
mejores universitarios / Pág. 16



IRAIDA REDONDO / PIERDE 2.507 €
«Me esperaba recibir más, cada año me ponen más difícil seguir estudiando»
NOTA MEDIA: 8,6 (más que el curso anterior); **Renta:** 27.000 euros al año para 4 personas; **Estudia:** 3º de Biología en la Universidad Complutense de Madrid. **Beca:** de 4.036 a 1.529 euros. Aún no ha cobrado.



LUCÍA NAVARRO / PIERDE 483 €
«A los que no tenemos dinero nos ponen a competir entre nosotros»
NOTA MEDIA: 9,2 (más que el curso anterior); **Renta:** 12.000 euros al año para 4 personas; **Estudia:** 3º de Psicología en la Universidad de Valencia. **Beca:** de 3.650 a 3.167 euros. Aún no ha cobrado 1.667 euros.



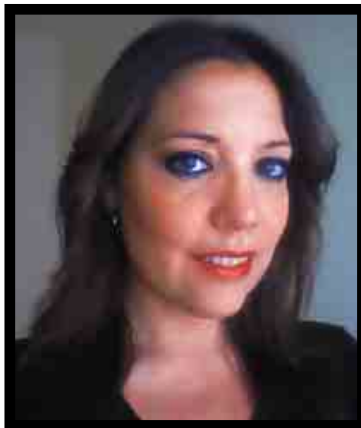
MANUEL SILVA / PIERDE 1.328 €
«No puedo ni ir al cine, apunto en un 'excel' cada pequeño gasto que hago»
NOTA MEDIA: 8; **Renta:** umbral 1 (menos de 14.000 euros para 4 personas); **Estudia:** máster en Dirección de Empresas en la Universidad de Sevilla. **Beca:** de 6.206 a 4.878 euros. Aún no ha cobrado 1.878 euros.



VÍCTOR GUILLÉN / PIERDE 1.557 €
«He sobrevivido este curso gracias a las ayudas que me dieron el pasado»
NOTA MEDIA: 7,89 (más que el curso anterior); **Renta:** umbral 1 (menos de 14.000 euros para 4 personas); **Estudia:** máster de Telecomunicaciones en la U. de Alicante. **Beca:** de 6.206 a 4.649 euros.



DAVID CALVO / PIERDE 1.208 €
«Necesito varios clarinetes para poder tocar y cada uno vale 3.500 euros»
NOTA MEDIA: 8,4; **Renta:** umbral 1 (menos de 14.000 euros para 4); **Estudia:** 3º de Enseñanzas Artísticas Superiores en el conservatorio de Sevilla. **Beca:** de 5.350 a 4.142 euros. Aún no ha cobrado 1.142 euros.



MARÍA JESÚS BUENO / PIERDE 504 €
«Siempre he estudiado con beca y ahora la nueva fórmula no sale»
NOTA MEDIA: 8,3; **Renta:** umbral 1 (menos de 14.000 euros para 4); **Estudia:** 5º de Psicopedagogía en la Universidad de Huelva. **Beca:** de 5.500 a 4.996 euros. Aún no ha cobrado 1.996 euros.



REMEDIOS BRAVO / PIERDE 1.200 €
«Busco trabajo pero no lo encuentro. ¿De qué vivo hasta que me pagan?»
NOTA MEDIA: 8,98 (más que el curso anterior); **Renta:** umbral 1 (menos de 14.000 euros para 4 personas); **Estudia:** 4º de Filosofía en la U. de Sevilla. **Beca:** De 6.150 a 4.950 euros. Aún no ha cobrado 1.950 euros.



AGUSTÍN JARONES / NO LE DICEN CUÁNTO
«Te crea mucha inseguridad no saber hasta el final de lo que dispones»
NOTA MEDIA: 8,3; **Renta:** umbral 1 (menos de 14.000 euros para 4); **Estudia:** máster de Telecomunicaciones en la U. de Alicante. **Beca:** se la denegaron por un error que subsanó en enero. No le han notificado nada.

Excelentes y con menos beca

Estos universitarios son el ejemplo de cómo, con mucha nota y poca renta, la cuantía de sus ayudas no sube, como prometió Wert, sino que desciende

OLGA R. SANMARTÍN / Madrid
No siempre el esfuerzo tiene recompensa. Alumnos que se mataron a estudiar el curso pasado y sacaron notas excelentes descubren ahora que la cuantía de sus becas se ha reducido considerablemente. Se enteran casi a final de curso y entre grandes apuros económicos. Casi ninguno supera el umbral de renta 1, que se traduce en unos ingresos de menos de 14.000 euros anuales para una familia de cuatro miembros.

Agustín, Lucía, Iraida, Manuel, María Jesús, David, Víctor o Remedios son una pequeña muestra de los afectados por el nuevo sistema de reparto de becas, que Wert prometió que iba a beneficiar más a los que más se aplicaran y menos dinero tuvieran. El modelo, instaurado por primera vez este curso, establece una ayuda con dos partes: una fija (de hasta 3.000 euros) y una variable, obtenida tras hacer un baremo entre todos los aspirantes teniendo en

cuenta su expediente y su situación económica. En teoría, a menor renta y mayor nota, más dinero.

Pero estos alumnos brillantes desmontan el espíritu de las becas Wert. En muchas ocasiones, han tenido más nota que otros cursos y, aún así, han cobrado menos. En el Ministerio de Educación argumentan que, si han recibido menos beca, es porque hay más gente con más nota y menos ingresos que ellos. Pero es difícil creer que existan muchísimos más alumnos mejores y más necesitados que Lucía Navarro (un 9,2 de media y los padres en paro) que pudieran haber sido recompensados con la parte de la beca que ha perdido ella.

Wert ha reconocido, de hecho, que la cuantía media de las ayudas ha

bajado de 3.101 a 2.824 euros, lo que supone 277 euros menos para cada estudiante, a pesar de que este curso se cuenta con el mayor presupuesto de la historia. Las universidades han transmitido al Ministerio su «preocupación» por esta bajada, así como por la demora en los pagos.

«Un problema evidente es que se cobra tarde y eso, cuando tienes dificultades con la renta, es insoslayable», señala Luis Rodríguez, vicerrector de la Universidad de Oviedo y portavoz de la Red Universitaria de Asuntos Estudiantiles de la Conferencia de Rectores de las Universidades Españolas (Crue).

En el Ministerio se defienden asegurando que este curso se ha pagado antes que otros y la secretaria de Estado de Educación, Montserrat

Gomendio, responsabiliza del retraso a las universidades.

Pero Rodríguez responde que en enero todos los campus habían notificado ya todos los expedientes, «antes que otros años», y hace notar que un modelo como éste, con dos pagos, «alarga el procedimiento».

Sea como fuere, aún hay muchos estudiantes que no han cobrado. A Agustín Jarones no le han notificado ni la parte fija ni la parte variable, en contra de lo que sostiene Gomendio; que el jueves aseguró que «todas» las partes fijas habían sido ya abonadas. También dijo que «son pocos los que no han recibido la parte variable», pero siete de estos ocho alumnos no han cobrado esta cuantía y la Plataforma de Afectados por las Becas insiste en que la mayoría está pendiente de pago. Este colectivo ha documentado un millar de damnificados, entre los 322.000 becados que hay en total este curso, aunque cada día se van sumando nuevas quejas.



LA FORMACIÓN COMO FUENTE DE RIQUEZA



ÁLVARO MARTÍN-ECHEVARRÍA
Director del IEB y miembro del
Comité Directivo de CLADEA

Si admitimos como veraz el título con el que se encabezan estas líneas, los españoles deberíamos tener serios motivos para preocuparnos: los planteamientos erróneamente igualitaristas en la educación escolar, han convertido el mérito en sinónimo de elitismo y el esfuerzo en causa de supuestos traumas. Los resultados de aplicar estos absurdos criterios en nuestro país quedan patentes en los desoladores informes que, una vez tras otra, emiten al respecto los organismos internacionales especializados.

Por otra parte, la politización y endogamia de nuestras burocratizadas universidades—que, en origen, estuvieron entre las más prestigiosas del mundo—ha provocado que desaparezcan de cualquier ranking internacional. Sin embargo, dentro de este sombrío panorama, proyecta una potente

luz el faro de excelencia formativa de las escuelas de negocio españolas. Éstas sí disfrutan de un enorme reconocimiento exterior, muchas de ellas cuentan con centros en otros países, mantienen acuerdos con escuelas extranjeras de renombre y participan en foros internacionales del máximo nivel.

El conjunto de la enseñanza de postgrado en las grandes naciones de Europa—Alemania, Francia o Italia—no logra alcanzar el alto nivel que, en ese ámbito, mantiene España. Por las aulas de nuestras escuelas de negocio desfilan estudiantes de muchos otros países europeos, árabes, asiáticos y—por supuesto—iberoamericanos; hasta el punto de que más del 20% de la facturación que generan esos centros españoles proviene del exterior. Todo esto indica que es perfectamente posible trasladar ese estimulante resultado a los demás ámbitos de la educación en España.

La importancia de conseguirlo no sólo afecta a la elevación del nivel cultural de nuestro país, sino también a su riqueza económica. Merece la pena destacar la

enorme contribución que realiza al PIB de EE UU y de Gran Bretaña la afluencia de estudiantes extranjeros atraídos por el prestigio académico de sus centros de estudios. No se nos oculta que el aprendizaje del idioma inglés es un importante factor

de fomento de ese «turismo educativo» del que se benefician los países anglosajones.

Pero España, cuna de uno de los idiomas más hablados del mundo, debe ser capaz de

«La excesiva oferta de universidades debería apostar por la calidad»

crear una verdadera industria que la convierta en polo de atracción para todo aquel alumno que quiera formarse mientras aprende un idioma cargado de oportunidades profesionales.

También es cierto que a la brillantez académica de los colegios británicos y las escuelas norteamericanas, se une el enorme atractivo de sus cuidados campus y la belleza de sus edificios; pero las imponen-

tes fachadas platerescas de la Universidad de Salamanca o Alcalá de Henares, nada tienen que envidiar a los «colleges» de Oxford o Cambridge.

Nuestras universidades sólo tienen que volver a su primigenio esplendor intelectual; objetivo perfectamente alcanzable si se aplican los criterios de selección, mérito y exigencia que imperan en las escuelas de negocio españolas.

La formación de postgrado en nuestro país ya está haciendo los deberes y elevando el prestigio exterior de España y de sus escuelas; se impone ampliarlo al resto de los niveles educativos para conseguir que acabe convirtiéndose en un pilar de nuestra economía.

La excesiva oferta de centros universitarios españoles debería apostar por la calidad, luchar por situarse en la vanguardia de los centros internacionales y olvidar el fallido debate que pretende enfrentar mérito con igualdad. Cuando se trata de premiar el esfuerzo, el sacrificio y la excelencia, no existe mayor desigualdad que imponer la igualdad entre los desiguales.



ENFOQUE BBVA

Los estudiantes andaluces han mejorado 10 puntos en el informe PISA

El director de la Cátedra BBVA DT Sur de Análisis Económico repasa los datos que se desprenden del Informe PISA que muestra una ligera mejora de los resultados de los andaluces en los últimos diez años

ANA ZURITA

JOSÉ Ignacio García Pérez es director de la Cátedra BBVA DT Sur de Análisis Económico, que tiene como finalidad principal el desarrollo del conocimiento de la realidad socio-económica de Andalucía, tanto en el plano macroeconómico como sectorial. Lleva funcionando desde 2008 en la Universidad Pablo de Olavide. En la actualidad colabora activamente con el Círculo de la Innovación (CIAN) en el desarrollo de mapas sectoriales y empresariales sobre la innovación y la internacionalización de la economía andaluza.

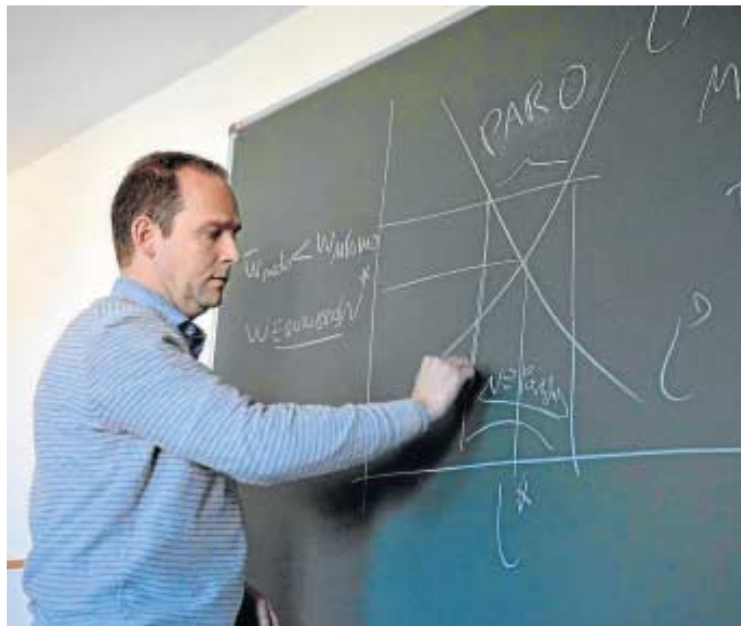
García Pérez, repasa los últimos datos del informe PISA y su influencia en el mercado laboral. PISA es una operación estadística realizada por la OCDE y que tiene por objeto evaluar, cada tres años, los conocimientos y destrezas adquiridos por los alumnos de 15 años en matemáticas, lectura y ciencias. En PISA 2012 se evaluaron unos 510.000 alumnos de 65 países (25.313 españoles).

-Los resultados del último informe no dejan en buen lugar a los jóvenes españoles, ¿a qué cree que se debe?

-Los resultados de los últimos 10 años muestran una ligera mejora en las puntuaciones de los estudiantes españoles pero todavía estamos por debajo de la nota media para el conjunto de la OCDE. Aunque son muchas las razones que pueden estar detrás de estos resultados, yo destacaría una que me parece fundamental: la alta tasa de repetidores (34% en España frente al 15% en la UE-15), es decir, de estudiantes que no logran asimilar los contenidos de cada curso y que, por tanto, no consiguen adquirir las competencias básicas que se evalúan en PISA. De hecho, la puntuación de los alumnos españoles que no han repetido ningún curso es superior a la media de la OCDE pero en el caso de los alumnos repetidores la diferencia es abismal.

-En su estudio trata de las diferencias entre las distintas regiones españolas en el rendimiento educativo, ¿son muchas las diferencias?

-Las diferencias entre regiones españolas llegan a los 40 puntos que es lo que la OCDE considera como un curso académico, es decir, aunque todos los alumnos participantes tienen 15 años, la puntuación media en las regiones con peor resultado (Andalucía, Baleares, Murcia y Extremadura) es casi la equivalente a un curso académico menos de madurez con respecto a los de las que obtie-



JUAN CARLOS VÁZQUEZ

NIVEL

“Nuestro sistema educativo no funciona bien, no potencia el mérito ni la excelencia”

nen mejor resultado (Navarra, Castilla León, País Vasco, Madrid y La Rioja). No obstante, si comparamos alumnos similares en términos de características individuales, familiares y de contexto educativo, estas diferencias son bastante menores.

-En el periodo 2009-2012 que trata en su trabajo, ¿se han ampliado o reducido estas diferencias?

-Se han reducido ligeramente y, aquí hay una buena noticia, lo han hecho porque las puntuaciones de los alumnos de Andalucía y Baleares han subido más de 10 puntos.

-¿Qué factores influyen en estas desigualdades?

-En nuestro estudio distinguimos tres grupos principales: características individuales del alumno (género, nacionalidad y núme-

ro de cursos que ha repetido), características familiares (nivel de estudios y ocupación de los padres, dotaciones educativas del hogar, etc.) y características del centro educativo (público o privado, nivel educativo medio de los padres, etc.). En la descomposición de las diferencias observadas que hacemos en el trabajo identificamos el papel fundamental de las diferencias en características familiares entre los alumnos de distintas regiones: el porcentaje de padres con nivel educativo alto es muy superior en las regiones que mejores resultados obtienen.

Aunque el factor que más importancia parece tener es el componente propio de cada sistema educativo. Hay características específicas del diseño del sistema educativo de Navarra, Castilla León, La Rioja y Madrid que hacen que sus alumnos, a igualdad de características observadas, obtengan un resultado muy superior a los alumnos andaluces, murcianos o extremeños.

-¿Cree que falla el sistema educativo?

-En los sistemas que funcionan mejor los alumnos no repiten curso tantas veces como lo hacen en las regiones de peor resultado. En el País Vasco, por ejemplo, solo 20 de cada 100 alumnos de 15 años ha repetido al menos una vez. En Murcia y Andalucía esta

tasa está en torno al 40%. Desde mi punto de vista, es fundamental conseguir que los alumnos que se descuelgan del resto de la clase reciban una atención individualizada mucho más intensa que la que reciben actualmente. De hecho, creo mucho más rentable socialmente invertir en profesores de apoyo para estos niños que en ofrecer libros de texto o tablets de última generación a todos los alumnos.

-En su estudio toma como región de referencia a Andalucía y sus resultados respecto a otras comunidades, ¿cree que se encuentra Andalucía en el mar de la mediocridad educativa?

-Por desgracia, no puedo más que contestar que en efecto, esa es la realidad que vivimos desde que Andalucía participa en pruebas de evaluación educativa. Esto, como decía antes, se puede explicar por el menor nivel educativo y social medio de las familias andaluzas. Pero el problema que tenemos en Andalucía es que incluso comparando niños de familias con igual nivel educativo y social, sus resultados son en torno a 20-30 puntos inferiores a los del norte de España y esto se debe a que tenemos un sistema educativo que no funciona bien, que no potencia el mérito y la excelencia por un lado y tampoco protege y ayuda de manera efectiva a los que, por sus circunstancias, no pueden acceder a los niveles mínimos existentes en el conjunto de la OCDE.

-A su juicio, ¿sirve PISA para mejorar las políticas educativas en el futuro?

-PISA es una de las operaciones estadísticas más importantes que se realizan a nivel mundial para medir de una manera objetiva el rendimiento educativo de los alumnos de más de 60 países. Por supuesto que se puede mejorar su diseño y su implementación para corregir deficiencias pero lo mejor que podemos tener para evaluar de una manera objetiva un sistema educativo es una prueba como PISA que se realiza exactamente igual en todos los sitios.

-¿Cómo afectan estos datos al mercado laboral?

-Pues sin duda estos resultados afectarán en el futuro a nuestras posibilidades de crecimiento y, por derivación, al tipo de empleos que tendremos. Si nuestros alumnos siguen teniendo peores resultados que la media del conjunto de España y la OCDE, terminarán trabajando en empleos de poco valor añadido, con lo que solo podrán acceder a peores salarios y peores condiciones laborales.