



**RESUMEN DE PRENSA
5 DE MAYO DE 2014**



O.J.D.: 7168
E.G.M.: 60000
Tarifa: 280 €
Área: 87 cm2 - 10%

ATENTOS A...

LA NAVE DEL PARAGUAS, LISTA

La Hispalense da por «prácticamente finalizadas» las obras en la Nave del Paraguas -nave militar del primer tercio del siglo XX- del campus universitario de Pirotecnia, cuya operatividad se contempla para el segundo cuatrimestre del curso 2014-2015.



La US da por "prácticamente finalizadas" las obras de Nave del Paraguas, con operatividad para el próximo curso

SEVILLA, 4 May. (EUROPA PRESS) -

La Universidad de Sevilla (US) da por "prácticamente finalizadas" las obras en la Nave del Paraguas --una primitiva nave militar construida en el primer tercio del siglo XX y que ha perdido en estos años su edificación interior, cerramientos y cubierta-- del campus universitario de Pirotecnia, con una operatividad que se contempla para el segundo cuatrimestre del próximo curso académico 2014-2015.

Así lo ha indicado a Europa Press el decano de la Facultad de Educación, Juan de Pablos, después de que en los últimos días se haya procedido, sobre todo, a labores de limpieza y acopio de material en el exterior del recinto, donde la última parte en la que se trabaja del complejo --anexo a Educación y con perspectivas de auxilio a las labores docentes de la facultad-- es la nueva zona polideportiva.

El siguiente paso es la dotación de equipamiento interno, ya licitado: tras finalizarse las instalaciones, se abrirían las cuestiones relacionadas con las autorizaciones y licencias de apertura por parte de la administración.

En octubre de 2013, la Hispalense ya inauguraba la escuela infantil 'Nido del Paraguas', la tercera con la que cuenta la institución académica y que está ubicada en la zona del campus de Pirotecnia, junto a la Facultad de Educación.

La US adjudicó por un importe total de 968.727,87 euros la segunda fase de obras de la guardería y del pabellón polideportivo anexo. Según la información recabada por Europa Press, el contrato fue formalizado con la constructora San José S.A., con proyecto de diseño del arquitecto de la Hispalense Miguel González Vílchez, aprovechando la estructura metálica de la nave.

La superficie construida total es de más de 5.000 metros cuadrados, de los que casi 2.000 corresponden al sótano y poco más de 3.000 son sobre rasante. De ellos, unos 2.700 corresponden a la zona deportiva y unos 600 a la escuela infantil. Las obras tuvieron una primera fase iniciada con la colocación de la primera piedra en abril de 2011.

ESCUELA INFANTIL

La guardería posee un total de ocho aulas infantiles, de 30 metros cuadrados cada una de ellas, diferenciadas en tres categorías según la edad de los niños, y con un total de 104 plazas. Además, cuenta con conserjería, zona de ubicación de carritos, almacén y sala de usos múltiples.

La cercanía a la Facultad de Ciencias de la Educación de la Universidad de Sevilla no es casual, sino que sirve para que los alumnos del Grado en Educación Infantil puedan realizar sus prácticas, al igual que harán los de Ciencias de la Actividad Física y del Deporte una vez que finalicen las obras que convierten la Nave del

Paraguas en un pabellón polideportivo.

Además de su función docente, el nuevo centro de Educación Infantil está destinado a atender las necesidades de conciliación de la vida laboral, familiar y personal de los miembros de la comunidad universitaria. Las plazas no ocupadas por estos pueden ser solicitadas por cualquier otro ciudadano.

© 2014 Europa Press. Está expresamente prohibida la redistribución y la redifusión de todo o parte de los servicios de Europa Press sin su previo y expreso consentimiento.



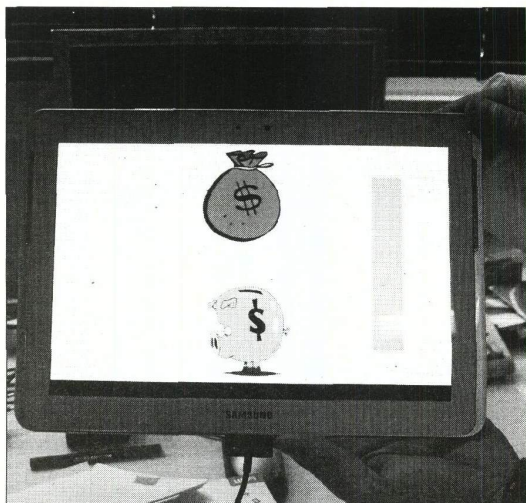
Universidad



M. G.

Un trabajo de la Hispalense, 4 años en el 'top' de citas y descargas

Sergio Segura, Antonio Ruiz y David Benavides son los autores del trabajo *Automated analysis of feature models 20 years later: A literature review*, que se sitúa entre los más descargados en el portal Scimedirect. Además, esta investigación es el artículo más citado en el área de ingeniería del *software* en los años 2010-2014, según Scopus.



El juego se está probando ahora con escolares no diagnosticados. / EL CORREO

NO TODOS LOS HIPERACTIVOS SON IGUALES

Psicólogos de la Hispalense elaboran un juego para diferenciar los tipos de trastorno

LAURA BLANCO / SEVILLA

En la actualidad, los niños diagnosticados con hiperactividad son tratados inicialmente con fármacos estimulantes para equilibrar la dopamina, una sustancia que el cerebro libera naturalmente cuando funciona normalmente la parte que controla las actividades voluntarias y que se dispara en los niños hiperactivos ante estímulos predictivos que les hacen actuar sin control. Sin embargo, la base biológica de ese fallo puede ser distinta así como los estímulos que les hacen reaccionar, y entre el 15 y 20% de los niños diagnosticados como hiperactivos no responden al tratamiento e incluso les perjudica, al hacerles sensibles a la dopamina y, por tanto, con poca capacidad para controlar su comportamiento. Un equipo del Departamento de Psicología Experimental, dirigido por Juan Carlos López, ha observado esas diferencias en ratones y ha diseñado un juego para tablet destinado a tratar de diferenciar los tipos de hiperactivos en niños de entre 4 y 6 años ya diagnosticados pero aún sin tratamiento. Si su hipótesis se corrobora, otros especialistas tendrán la base para diseñar tratamientos diferenciados.

El proyecto es para 4 años y la herramienta se está probando en una amplia muestra de población escolar de niños no hiperactivos con los que poder comparar los resultados cuando se aplique a los ya diagnosticados, según explicó el profesor López. El juego se basa en el condicionamiento pauloviano basado en la asociación de estímulos condicionados (acción-recompensa).

Aparecen unas bolsas con dinero que se rompen y sueltan las monedas que el pequeño debe meter en una hucha con forma de cerdito para obtener un premio. Los niños hiperactivos no esperarían a que la bolsa se rompiera y apareciera el di-

nero pero unos intentarían directamente meter la bolsa en el cerdito, al identificar ésta con el dinero (estímulo predictivo) y otros se centrarían en la hucha considerando ésta el estímulo-meta. Los segundos son los que, en principio, no responderían al tratamiento tradicional. En ambos falla el lóbulo prefrontal, que controla las actividades voluntarias, pero mientras a los primeros los estímulos predictores les disparan los niveles de dopamina, que se equilibran con metilfenidato (principio activo del fármaco usado en el tratamiento de la hiperactividad) para activar esa parte del cerebro que garantiza el control de los actos, en los segundos los niveles de dopamina son bajos (al menos es lo apreciado

Si su hipótesis se corrobora, otros especialistas tendrán la base para diseñar tratamientos diferenciados

en los ratones del Laboratorio de Conducta Animal y Neurociencia donde ha ensayado su hipótesis el equipo). Por ello, al ser tratados con estimulantes no solo no se soluciona el problema sino que, según López, puede hacerlos muy sensibles a la dopamina y «ser más vulnerables a enfermedades mentales o trastornos adictivos» al ser el metilfenidato un medicamento psicoestimulante.

El objetivo es tratar de diferenciar los distintos tipos de hiperactividad antes de iniciar el tratamiento para buscar fórmulas adaptadas a cada caso y no usar solo uno que para algunos puede ser perjudicial.

Los mercados globales

Alimentos cargados de carbono

Los transportes cada vez más largos disparan las emisiones de CO₂

La UE prepara una etiqueta con la huella ecológica de los productos

ANTONIO MADRIDEJOS
eparagon@elperiodico.com
BARCELONA

Los garbanzos se cultivan en la cuenca mediterránea desde hace cinco milenios y constituyen la base de innumerables platos tradicionales, pero los tiempos de la globalización han hecho que más del 80% de los que se consumen hoy en día en España procedan de México. Un tercio de los espárragos, también de origen mediterráneo, vienen de Perú, mientras que casi la mitad de las ciruelas son sudafricanas. Los mercados están repletos de peras chilenas, pistachos iraníes o melones brasileños... Todo este trasiego, motivado obviamente por los menores costes de producción en territorios remotos, tiene un impacto muy notable sobre las emisiones de dióxido de carbono -CO₂- porque los productos deben recorrer miles de kilómetros desde el agricultor hasta el consumidor.

Según un estudio de la Universidad de Sevilla y la asociación Amigos de la Tierra, España importa anualmente unas 25 millones de toneladas de alimentos que recorren una media de 3.827 kilómetros, lo que supone unas emisiones de 4,2 millones de toneladas de CO₂. Al margen lógicamente del café, el cacao y otros productos tropicales, los alimentos que más kilómetros recorren son los piensos, que vienen casi en su totalidad de América (Argentina y Brasil). Cubren de media 6.000 kilómetros, fundamentalmente por barco.

En el otro extremo, las menores distancias corresponden a los productos lácteos, huevos y carne. En este último caso, no obstante, «debe tenerse en cuenta que los animales se alimentan mayoritariamente con pienso, por lo que a la larga también son productos de larguísima recorridos», dice Blanca Ruibal, especialista de Amigos de la Tierra.

Prueba del impacto ambiental es que otro estudio, en este caso de la Universidad Politécnica de Madrid, concluyó que el transporte de mercancías (no solo alimentos) genera el 8% de las emisiones de España.

VINO POR AVIÓN // La distancia recorrida es clave en la huella del carbono de un producto, pero también debe tenerse en cuenta el tipo de transporte, la maquinaria para cultivar, el envase y la eficiencia de la distribución, comenta Pere Fullana, profesor de la Escuela Superior de Comercio Internacional (ESCI) de la UPF y director de la Cátedra Unesco sobre Ciclo de Vida. La casuística es inmensa. Los envases representan el 10% de las emisiones de CO₂ atribuibles a los productos alimentarios, «lo que supone, pese a todo, un impacto muy inferior al que se registra en sectores como el de los cosméticos», prosigue el profesor de la UPF.

Para poner fin a esta situación de largos viajes, administraciones, ecologistas y asociaciones de consumidores impulsan ahora todo lo contrario, los productos de proximidad, aquellos cultivados cerca del comprador -o al menos en el mismo país- y con menos intermediarios en la distribución. Según la Comisión Europea, España es el país de la UE donde es inferior la venta directa de productor a comprador, el 0,1% frente a la media del 15%.

La UE y algunos estados miembros a título particular han empezado a dar pasos. El objetivo por ahora es dotar a los productos alimentarios de una etiqueta en la que figuren los kilómetros recorridos y las emisiones producidas en función del medio de transporte. Elvira Carles, directora de la fundación Empresa y Clima dice estar convencida de que «en unos años, por la presión ciudadana, el menor impacto de carbono será un factor determinante en la compra». =



► Varios puestos dedicados al producto fresco en un mercado de abastos.

experiencias en la UE

REINO UNIDO ► CARA Y CRUZ

La avanzadilla europea



La etiqueta con la huella del carbono en los alimentos se introdujo en el Reino Unido en el 2007. No es una obligación legal, pero el Gobierno cuenta con una organización consultiva, Carbon Trust, que ha puesto en marcha un plan voluntario para que las empresas la pongan en sus productos. La primera firma en adoptar la huella del carbono fue Walkers, la más famosa en el sector de las patatas fritas. No está claro si la etiqueta ha cambiado los hábitos: las encuestas indican que a la mayoría de los ciudadanos les cuesta entenderlas y al final el precio determina la cesta de la compra. BEGOÑA ARCE

ITALIA ► IMPULSO AGRÍCOLA

Mercados de proximidad



Coldiretti ha impulsado la apertura de 1.031 mercados de proximidad a través de Campagna Amica (Campo Amigo), fundación que ofrece también recorridos agrícolas, recetas, consejos de nutricionistas, turismo rural con productos propios y granjas didácticas. La asociación Legambiente también lleva adelante desde hace algunos años unas campañas que ya ofrecen, en régimen voluntario, productos con etiquetas donde consta cuánto CO₂ ha producido lo que el cliente compra. Existen asimismo guías nacionales sobre los restaurantes con productos de proximidad. ROSSEND DOMÈNECH

FRANCIA ► PASOS DE GIGANTE

Prueba piloto en los súper



En Francia, la ley ya obliga a poner en las etiquetas el país de origen de los productos de alimentación, pero ahora la Agencia de la Energía ha puesto en marcha un programa para promover que los supermercados incluyan en las etiquetas la huella de carbono indicando la cantidad de CO₂ generada por cada kilo de un producto desde la extracción de la materia prima hasta el consumidor. Los franceses están cada vez más concienciados gracias al movimiento locavore (alimentación local), que impulsa el consumo de productos con origen a 50 kilómetros a la redonda del puesto de venta. ELIANNE ROS

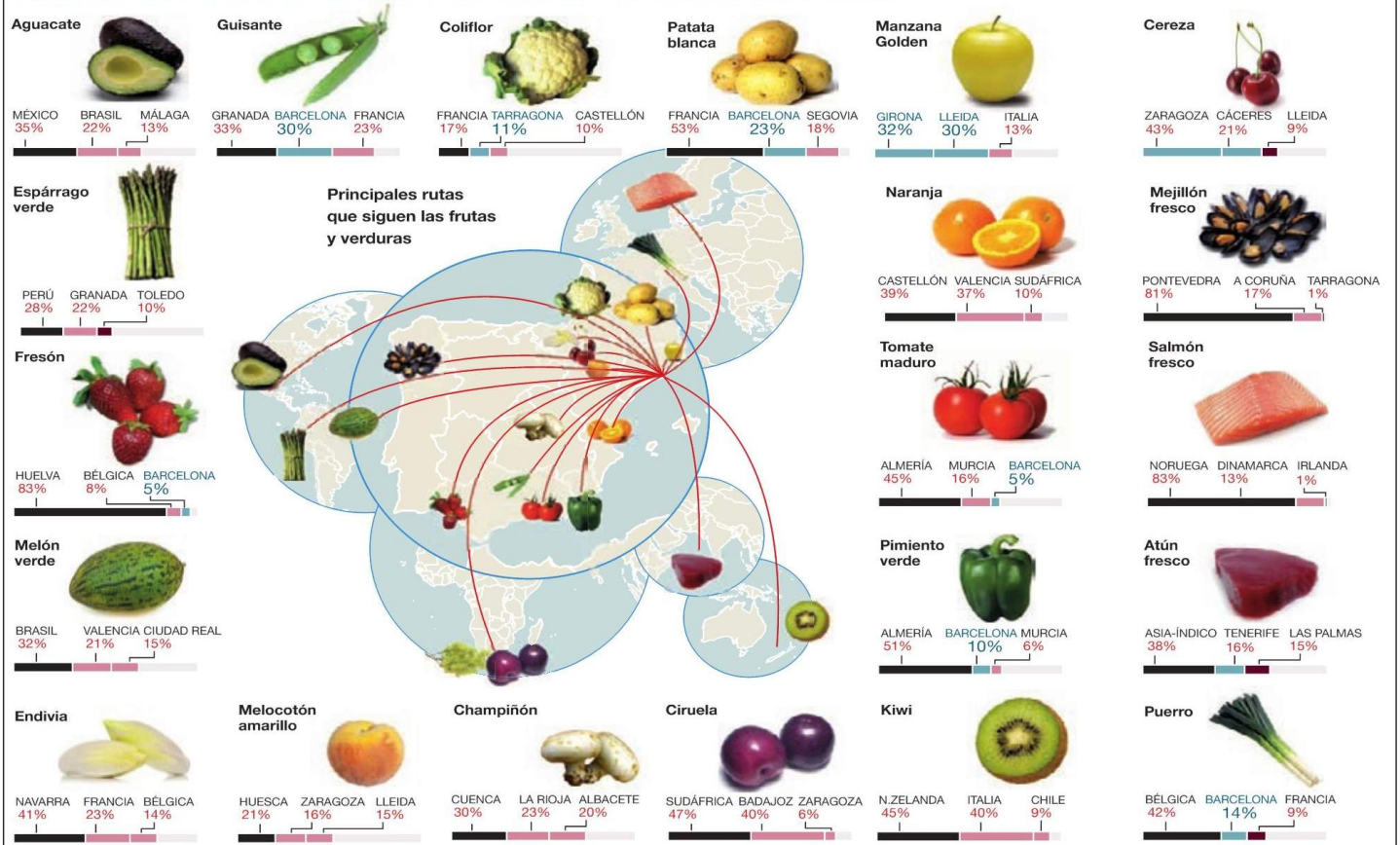
ALEMANIA ► CIUDADANOS SENSIBLES

Una etiqueta pionera



El ángel azul es el nombre de la certificación medioambiental alemana, la primera del mundo, que desde 1978 distingue a empresas y productos. La etiqueta pertenece al Ministerio de Medio Ambiente e informa a los ciudadanos sobre aspectos concretos por los que el jurado certificador considera que una empresa o producto merece la distinción. Unos 11.500 productos y servicios poseen la ecoetiqueta, que valora, entre otros aspectos, el CO₂ emitido en el proceso de producción. En un país concienciado, cadenas de supermercados como Lidl, Aldi y Edeka se han sumado a las campañas. J. M. FRAU

ORIGEN DE LOS PRODUCTOS AGRÍCOLAS DISTRIBUIDOS POR MERCABARNA CIFRAS DEL 2013



Fuente: Mercabarna

RAMON CURTO

LOS MERCADOS GLOBALES: COMIDA DE ORIGEN REMOTO

Alimentos más naturales, pero más marcados por la huella de carbono

La globalización hace que los productos viajen más y su forma de transporte dispara las emisiones de CO₂

La UE prepara una etiqueta con la huella ecológica de los artículos donde figura toda la información relativa

ANTONIO MADRIDEJOS
 sociedad@epmediterraneo.com
 BARCELONA

Los garbanzos se cultivan en la cuenca mediterránea desde hace cinco milenios y constituyen la base de innumerables platos tradicionales, pero los tiempos de la globalización han hecho que más del 80% de los que se consumen en España procedan de México.

Un tercio de los espárragos, vienen de Perú, mientras que casi la mitad de las ciruelas son sudafricanas. Los mercados están repletos de peras chilenas, pistachos iraníes o melones brasileños... Todo este trasiego, motivado obviamente por los menores costes de producción en territorios remotos, tiene un impacto muy notable sobre las emisiones de

dióxido de carbono (CO₂) porque los productos deben recorrer miles de kilómetros desde el agricultor hasta el consumidor.

Según un estudio de la Universidad de Sevilla y la asociación Amigos de la Tierra, España importa anualmente unos 25 millones de toneladas de alimentos que recorren una media de 3.827 kilómetros, lo que supone unas emisiones de 4,2 millones de toneladas de CO₂. Al margen lógicamente del café, el cacao y otros productos tropicales, los alimentos que más kilómetros recorren son los piensos, que vienen casi en su totalidad de América (Argentina y Brasil). En el otro extremo, las menores distancias corresponden a los productos lácteos, huevos y carne. En este último caso, no obstante, "debe te-

nerse en cuenta que los animales se alimentan mayoritariamente con pienso, por lo que a la larga también son productos de largos recorridos", comenta Blanca Ruibal, de Amigos de la Tierra.

Los kiwis procedentes de Nueva Zelanda, que son prácticamente la mitad, recorren 21.000 kilómetros a bordo de un buque frigorífico con un consumo eléctrico por unidad equivalente al de una bombilla de 100 vatios encendida durante una semana. Gran parte son de cultivo ecológico, es cierto, pero si se computa la huella del carbono vinculada al transporte está claro que no lo son.

Prueba del impacto ambiental es que otro estudio de la Universidad Politécnica de Madrid, concluyó que el transporte de mercancías genera el 8% de las

emisiones de España. La distancia es clave en la huella del carbono de un producto, pero también debe tenerse en cuenta el tipo de transporte, la maquinaria para cultivar, el envase y la eficiencia de la distribución, comenta Pere Fullana, profesor de la Escuela Superior de Comercio Internacional (ESCI) de la UPF y director de la Cátedra Unesco sobre Ciclo de Vida. Los envases representan el 10% de las emisiones atribuibles a los productos alimentarios.

VALOR A LA PROXIMIDAD // Para poner fin a esta situación, administraciones, ecologistas y asociaciones de consumidores impulsan ahora todo lo contrario, los productos de proximidad, aquellos cultivados cerca del comprador -o al menos en el mismo país- y

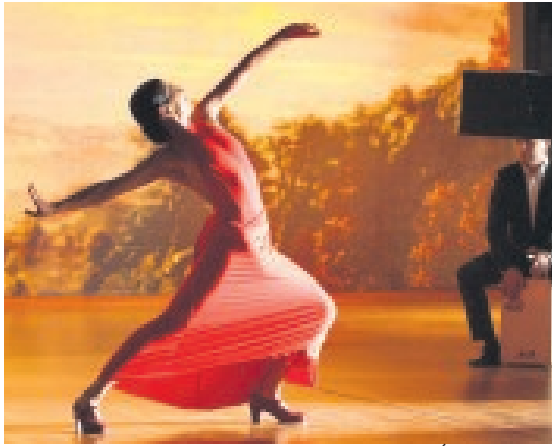
con menos intermediarios en la distribución. De hecho, según datos de la Comisión Europea, España es el país de la UE donde es inferior la venta directa de productor a comprador, un 0,1% frente a la media del 15%.

La UE y algunos estados miembros a título particular han empezado a dar pasos. El objetivo por ahora es dotar a los productos alimentarios de una etiqueta en la que figuren los kilómetros recorridos y las emisiones producidas en función del medio de transporte. Los expertos auguran que en unos años, la mayor concienciación hará que los ciudadanos miren el impacto de carbono a la hora de hacer la compra. ≡

MÁS INFORMACIÓN Y SUGERENCIAS
 www.elperiodicomediterraneo.com
 Contestado: 964214322 - Buzón: 25511 CONT



¿A DÓNDE VAMOS? PROPUESTAS PARA HOY



RAÚL DOBLADO

19:00

Proyección «Flamenco, flamenco»

El club cultural de Fnac ofrece esta tarde la proyección de la película «Flamenco, flamenco», de Carlos Saura. La cinta cuenta con la colaboración de José Mercé, Estrella Morente, Miguel Poveda, Sara Baras o Niña Pastori.

11:00 Visita al Archivo de Indias

Recorrido por el Archivo de Indias, donde puede visitarse la sala de exposiciones que contiene, entre otros, las pinturas de Goya conservadas en el Archivo. El horario de visitas es de lunes a sábado de 9:30 a 17:00 y los domingos y festivos de 10:00 a 14:00 horas.

Premio de Pintura 2013 en Focus Abengoa

La sede de la Fundación Focus Abengoa, ubicada en el Hospital de los Venerables, acoge la exposición del Premio de Pintura 2013 hasta el próximo mes de junio. En ella pueden verse las obras finalistas de dicho certamen, que se celebra desde hace 30 años. En esta edición los ganadores han sido el japonés Teruhiro Ando con «Memorias XII-03»; «Una historia rusa», de Miguel Gómez Losada, y «Temporal», de Marisa Álvarez Gil. La entrada es gratuita.

«Body and soul», fotografía y arte en el Cicus

El Centro de Iniciativas Culturales de la Universidad de Sevilla (Cicus), ubicado en la calle Madre de Dios, alberga la exposición «Body and soul», de Larry Fink. Son imágenes que han sido expuestas en destacados museos estadounidenses y europeos y que poseen una sensualidad omnipresente y el gusto por la gestualidad corporal. El cuerpo se convierte en una especie de espejo del alma. Puede verse hasta el 11 de mayo. Abre hasta las 21:00 horas.

17:30 Gran Circo Mundial

El Gran Circo Mundial ofrece hoy dos sesiones, una las 17:30 y otra a las 20:15. Está ubicado en el recinto ferial, al final de la calle del Infierno, y ofrece un espectáculo renovado titulado «El circo al rojo vivo». Número con perros de la raza dálmata, coches que se transforman en robots, domador de fieras, payasos y trapezistas son algunos de sus ingredientes. El precio de las entradas es de 5 a 35 euros.



Dirección de Comunicación

COMUNIDAD UNIVERSITARIA



El linense Daniel, en la playa de Santa Bárbara durante un instante del documental.

Documentos TV muestra el domingo la vida de un joven linense con 'huesos de cristal'

● El documental 'Frágil, camino de cristal' sigue a tres personas con osteogénesis imperfecta

ñaola, Documentos TV, que emite este domingo a las 22:45 en La 2 el documental *Frágil, camino de cristal*, el primer trabajo de la productora granadina Trespasos Films, que aborda la osteogénesis imperfecta a través del seguimiento de la vida de tres personas, entre ellas el linense Daniel, que sufre la llamada enfermedad de los huesos de cristal.

Daniel es un joven natural de La Línea de 22 años que estudia en la universidad de Sevilla y hace una vida prácticamente normal, que tiene sueños cotidianos y que ha sabido adaptar-

se a la osteogénesis imperfecta. En el documental aparece en varios escenarios de la ciudad, como la playa de Santa Bárbara, ayudado por su silla de ruedas.

La historia se inicia con el viaje al hospital Universitario de Getafe, en Madrid, el centro de referencia en España de esta

Daniel estudia en la Universidad de Sevilla y hace una vida normal a pesar de la enfermedad

afección, de la familia de José María, un niño granadino de 9 años con una patología, conocida como 'huesos de cristal', que provoca fracturas frecuentes en los huesos, hasta el punto de que estos se rompen espontáneamente.

A lo largo de los siguientes nueve meses, el documental acompaña en su vida diaria a esta familia para conocer las inquietudes, los problemas, la lucha y la capacidad de superación de unos padres que no se resignan a que su hijo no pueda volver a caminar.

Según informa la productora, desde que nació, José María ha sufrido más de 70 fracturas, muchas de ellas con operación incluida, a pesar de lo cual, sigue esperanzado en encontrar una solución definitiva o parcial que le permita hacer una vida normal, ya que en este momento debe interrumpir cada dos por tres sus clases lectivas, no puede jugar como el resto de los niños y tiene que estar sometido

a tratamientos que limitan mucho su independencia.

En este trabajo, además de José María y Daniel, también aparece Lucas, de Torrelavega, que se hizo famoso como el "niño milagro" porque los médicos les dijeron a sus padres al nacer que no duraría más de unas semanas y ya tiene 5 años.

Junto a las experiencias de los afectados, en este trabajo tienen un peso importante los profesionales. Médicos como la doctora Ana Bueno o el doctor José Ignacio Parra, referentes en osteogénesis imperfecta en España; investigadores como Belén Gil, genetista en el Hospital Universitario de Getafe, y uno de los principales médicos del mundo que han estado en contacto con la enfermedad antes que nadie, el doctor Francis Glorieux, director emérito de investigación del Hospital para niños Shriners y profesor de la Universidad de McGill, en Canadá.

Todos ellos reconocen las carencias existentes en la atención primaria, donde "muchas veces los profesionales médicos no tienen conocimientos suficientes y en vez de ayudar al paciente acaban perjudicándole porque les cuesta entender que los padres, en relación con sus hijos afectados por osteogénesis imperfecta, saben más que ellos".

El documental lanza un mensaje positivo y habla de terapias génicas que podrían ser la solución en el futuro, al tiempo que a los propios afectados y sus familias les ofrece armas para enfrentarse a ella en el momento en que se enteran de que el hijo ha nacido con osteogénesis imperfecta.

La grabación del documental se desarrolló a lo largo del año 2012 en Otura (Granada), Madrid, La Línea y Cantabria y se estrena en televisión después de haberse pasado con gran éxito por el Parque de las Ciencias de Granada, el pasado verano, ante un público escogido.

Europa Press LA LÍNEA

Un linense será protagonista del programa pionero de los documentales en la televisión espa-

LA SEVILLA APÓCRIFA | UNA GUÍA DIFERENTE PARA CIUDADANOS INQUIETOS (XIV)

LA MANSIÓN QUE PERDIÓ SU ALMA

Ninguna otra casa sevillana supera la fama de terrorífica y maldita que arrastró durante años la vieja clínica del doctor Guija, en Nervión

CÉSAR RUFINO / SEVILLA

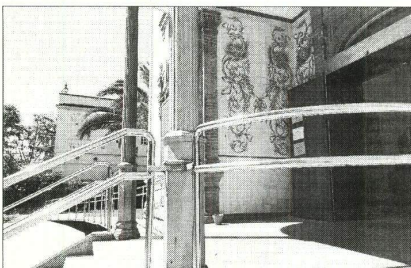
Es difícil creer en fantasmas bajo el sol de Sevilla. De ahí que la contemplación de esta augusta mole que se yergue entre cipreses y palmeras en el número 38 de la Avenida de la Cruz del Campo, envuelta en la flama amarilla y azul de la primavera sureña mientras recibe en la frente todo el bofetón del mediodía, inspire cualquier emoción menos las que invitan a meter la cabeza bajo las sábanas. Y sin embargo, qué historión arrastra. En compañía de la cicerone sevillana y profesional del turismo Inmaculada Díez y del estudioso y divulgador de los misterios José Manuel García Bautista, plantarse ante la sede actual del Distrito Nervión no equivale a contemplar una de tantas oficinas de la administración pública como hay por la ciudad, establecidas en edificios despampanantes—esa costumbre tienen—, sino a asomarse al caserón con mayor fama de terrorífico y maldito de cuantos se han tenido en pie alguna vez en Sevilla. Sobre todo, si se recuerda que aquel inmueble señorial, años antes de ser pasto de la municipalidad, acogió la clínica del doctor Guija, un sanatorio mental cuya memoria aún pone los vellos de punta a más de un paisano.

Pese a su juventud, que la dispensa de haber conocido en persona el aspecto y los usos anteriores del edificio, Inma Díez se había llevado semanas sin ni siquiera querer considerar la posibilidad de poner los pies en él. Ella, que para las andanzas de esta guía extravagante había bajado a los pasadizos subterráneos de la Sevilla encantada, oteado por entre las capillas más lúgubres de la Catedral en busca de una santa perdida, descendido a las cárceles romanas de Justa y Rufina, paseado entre los fantasmas de la Judería oculta, admirado la foto de un milagro, rasgado con el dedo la mancha de sangre de Don Fadrique en el Alcázar y narrado la historia de Susona bajo el azulejo de una calavera en un día de lluvia, entre otras muchas peripecias, aplazaba una y otra vez esta etapa en el viaje, víctima de una aprensión que comprenderán muy bien quienes se hayan paseado en alguna ocasión, hace treinta o cuarenta años, por esta zona de Nervión entonces apartada de las rutas de navegación habituales.

«Una de las historias paranormales que más me inquietan de la ciudad», cuenta Inma, todavía sobrecogida. «Aunque no sabremos nunca si son verdad las historias que se cuentan sobre la casa y sobre las prácticas que llevaba a cabo el doctor sobre sus pacientes, yo no tentaría a la suerte y no me acerca-

ría mucho al edificio». Por supuesto, José Manuel García Bautista no le hace el menor caso. Él está ya literalmente curado de espantos. Puede que no exista tugarío, rincón, buhardilla, sótano, zaguán o emparedamiento del casco antiguo con sospecha o leyenda de encantamiento que no haya visitado ya un par de veces y hasta permanecido allí una noche entera en vela, más solo que la una, con una grabadora y una cámara por si a las entidades presentes les daba por manifestarse. José Manuel es el gran rastreador sevillano de lo insólito y lleva en el alma las cicatrices de mil sustos. Pero pese a ello, no subestima en

Aunque nunca se sabrá si es verdad, «yo no tentaría a la suerte y no me acercaría mucho al edificio», dice la guía



«Creo que aquel lugar está impregnado de la esencia misma del misterio», afirma García Bautista

absoluto la faceta tenebrosa del viejo sanatorio de la Cruz del Campo; un inmueble y un paraje que ha visitado en varias ocasiones, sobre los que ha escrito y que, en su docta opinión, aglutinan todas las claves de lo paranormal, según contaba ayer, como síntesis de la visita: «Independientemente de lo que cuenta su historia creo que aquel lugar está impregnado de la esencia misma del misterio», decía.

Quien se acerque hoy por allí se encontrará un jardincillo soleado, algunos coches aparcados a la sombra de la mole, unas lindas florescillas rojas aliñando el parterre y suavizando la verja y, nada más entrar,

un minúsculo vestíbulo con una mesita para el vigilante donde se toma nota de las visitas, un tablón con anuncios y carteles del distrito, varios paisanos sentados en las pocas sillas dispuestas por allí para aliviar las esperas, dos o tres puertas para acceder a las dependencias administrativas y, presidiéndolo todo, la estructura metálica de un ascensor. Ni muertos, ni aparecidos, ni susurros, ni leyendas misteriosas, ni trabajadores que reconozcan haber sentido un escalofrío por la espalda, ni nada de nada. Pero habrá quien diga que esa es simplemente la apariencia.

Entre los que así piensan se encuentra García Bautista. Su resumen de la historia del edificio se remonta a la fecha de su construcción, hace 95 años (en 1919). Por aquel entonces, el regionalismo llenaba de chiribitas los ojos de los arquitectos, se erigía toda una nueva Sevilla basada en este concepto con motivo de la Exposición Iberoamericana, y el nombre de Aníbal González abría un nuevo y espectacular capítulo en la historia monumental hispalense. Fueron unos colaboradores de este, según el investigador de enigmas, quienes levantaron la mansión sin sospechar, por supuesto, que algún día el epicentro de la Sevilla sobrenatural abandonaría las parroquias del centro de la ciudad y las callejuelas del gueto judío para trasladarse extramuros hasta ese justo emplazamiento. Y mucho menos, teniendo en cuenta el carácter absolutamente poco misterioso de la institución que lo estrenó: el Organismo de Investigaciones Agrarias.

NACE LA LEYENDA NEGRA. Pero transcurrieron los años, y un médico extremeño, Eduardo Guija (algunos le colocan la diéresis para darle un toque más paranormal: doctor Güija), adquirió la casa para instalar en ella un centro psiquiátrico, que efectivamente se inauguró el 9 de febrero de 1957. Hasta aquí, todo bien y todo más o menos normal. Y escribe José Manuel García Bautista: «Eduardo Guija Morales nació en Cáceres y se convirtió en catedrático de Medicina Legal y Toxicología de la Facultad de Medicina de la Universidad de Sevilla, tratando enfermedades mentales. No era uno de los profesores más exigentes, por lo que sus alumnos lo tenían en buena estima. Tenía la teoría de que el histerismo lo sufrían personas con mentes influenciadas, e incluso lo demostró con un experimento. Cogió a una paciente y en una de sus clases la hizo acostarse sobre un colchón en el suelo. El doctor comenzó a decirles a sus estudiantes



El remodelado edificio de lo que fue la clínica del doctor Guija, en la actualidad sede del



Distrito de Nervión, en la Avenida de la Cruz del Campo. / FOTOS: C.R.

que vieran cómo movía la paciente su mano derecha, lo iba repitiendo una y otra vez hasta que la paciente acabó moviendo la mano. Y de la misma manera que provocó un acceso de histeria, hizo que desapareciera. Falleció en 1966, fecha en la que la dirección de la institución psiquiátrica pasa a manos de su hijo hasta su cierre en 1974». Salvo el numerito de la mano, más cercano al mentalismo que a otra cosa, nada hay en el relato que llame demasiado la atención. Pero eso no es nada.

HALO DE SECRETISMO. Parte importante de lo que queda por contar, que es todo, tiene como protagonista a una vieja conocida de los lectores: la superstición de los sevillanos, omnipresente a lo largo de sus tres mil años de existencia. Como cuenta el divulgador de misterios, «el halo de secretismo que envolvía a la clínica cuando pertenecía al doctor Guija hizo que los sevillanos creyeran que ahí dentro se realizaban actos terribles contra el ser humano, tales como terapias de electroshock, torturas u otras prácticas muy dolorosas en los pacientes». La cosa no pasaba de ahí, de ese a menudo injustificado temor secular del paisano por todo lo que suene a turbador. Y más antes, cuando el mundo de las enfermedades mentales era para el común de los españoles una especie de lazareto, el destino de un viaje irreversible aislado del exterior por un muro de prejuicios, miedo e ignorancia.

Cerró la clínica del doctor Guija, y a los pocos años, ya en los ochenta, abrió allí un asador argentino que no duró mucho tiempo abierto. Según García Bautista, el negocio cerró unos meses después «debido a los extraños sucesos que ocurrían en su interior». Para entonces, como recuerda el experto, la mansión llevaba ya tiempo luciendo una importante leyenda negra y el cierre del restaurante no vino precisamente a suavizar esa consideración. La gente empezó a comentar que el cerrajero tenía todo que ver con fenómenos paranormales, cosa que tampoco ayudó a que le salieran otros pretendientes al caserón para instalar en él sus comercios o actividades. En particular, cuando comenzaron a circular rumores a cual más estrambótico sobre gritos espeluznantes, gemidos, figuras espectrales de pacientes que abandonaron este mundo tras sufrir sabe Dios qué experimentos y que se divisaban al otro lado de los ventanales, desde la calle...

MUERTOS Y ENTERRADOS. La maldición estaba servida. Los jóvenes más desaprensivos, como recuerda José Manuel García Bautista, se iban allí a hacer la oui-ja, y luego volvían contando experiencias aterradoras, presentimientos y sustos. «La mayoría coincidía en que el lugar estaba maldito», y «todos relacionaban el apellido del psiquiatra con la oui-ja, e incluso se decía que en los jardines de la mansión se enterró a muchos de los pacientes que no eran reclamados por sus familiares», o bien eran emparedados en el sótano. «Incluso muchos de los trabajadores que acudían a fumigar o a realizar algún trabajo de jardinería o mantenimiento del edificio decían haber vivido experiencias paranormales. Lo que sí se sabe es que uno de los antiguos propietarios de

la casa se ahorcó frente a la ventana que está sobre la puerta de entrada».

Justamente esa ventana preside la parte más imponente de la construcción. Los ojos de todo el que pasa por allí y mira hacia el conjunto regionalista de los colaboradores de Aníbal González sienten cómo sus ojos son convocados precisamente a contemplar ese balcón cerrado, que emerge con robustez de la fachada como un puesto de vigía. Peró por si el ahorcamiento y los rumores funestos no fuesen bastante *currículum* para merecer el puesto de casa encantada por Antonomasia, el citado prosigue con los testimonios: «Dicen que un fumigador, mientras realizaba su trabajo en el sótano del edificio, vio cómo se desprendía un trozo de pared que dejó al descubierto huesos humanos, mientras sentía cómo alguien le observaba. También se han escuchado lamentos, pasos, portazos y golpes en las plantas superiores. Un vigilante de seguridad de la urbanización de al lado, que entró a curiosear en la casa, contó que sintió una presencia que lo acompañaba a todos lados y que le hacía sentir como

añadido de una rampa para discapacitados y algún que otro detalle, pero el interior no tiene ya nada que ver con lo que había. Ni sótanos lúgubres, ni nada. Los obreros no encontraron ni extraños instrumentos de suplicio, ni enfermos emparedados en mazmorras infectas, ni fantasmas yendo y viniendo, ni enterramientos en el jardín, ni qué niño muerto. La historia parecía haberse esfumado con la remodelación de la casa. Casa que, por cierto, según recuerda García Bautista en su texto dedicado a este asunto, no solo fue «reclamo para indigentes y okupas» que provocaron enfrentamientos con los vecinos de la urbanización de atrás, sino que aprovechando precisamente esa atmósfera opresiva, ese miedo cerval y esa ristra de supersticiones, «se realizaron grabaciones cinematográficas por parte de varios actores independientes sevillanos, que bajo el sello de *Las perras de Satán* (el nombre no podía ir mejor con este caso) realizaron ahí su primer cortometraje: *Invasión travesi*. Incluso escogieron el nombre de doctor Guija para uno de sus personajes». *Sic transit gloria mundi*.



Puerta de entrada al inmueble, al que se ha respetado su aspecto original.

Entonces empezaron los rumores sobre gritos espeluznantes, gemidos, figuras espectrales que se veían desde la calle...

Desde la reforma del inmueble, hoy sede del Distrito Nervión, nadie ha vuelto a hablar por allí de fenómenos extraños

si le golpearan en el hombro. También cuentan que han oído como si alguien caminara arrastrando los pies como hacen algunos enfermos mentales en la zona del interior de la urbanización (que comparte terrenos con la casa). Los vigilantes no solían durar en su puesto de trabajo más de dos o tres meses. Uno de ellos vio, como a las ocho de la tarde, la figura de una mujer o de una niña que vestía algún tipo de ropaje blanco que ondeaba con el viento». Por no seguir. Porque la lista continúa.

Y sin embargo, qué curioso, todo esto sucedió mientras el viejo caserón estuvo hecho unos zorros, abandonado y temido. Todo fue remodelar el edificio y los fenómenos desaparecieron, o eso dicen. La apariencia exterior, como salta a la vista desde la calle, conserva lo esencial de sus hechuras originales, con el

Si han vuelto a percibirse por allí presencias extrañas, golpes en el hombro, aullidos nocturnos, reflejos inexplicables y demás parafernalia tenebrosa, lo cierto es que no ha trascendido. queda tan solo la figura rejuvenecida de una mansión que con la rehabilitación ganó en lustre, ganó en despachos, ganó en ascensor presidiendo el vestíbulo y ganó en asepia administrativa, pero perdió su alma (acaso maléfica, pero la suya, la que tenía). Los amables trabajadores que quisieron conversar con este periódico para explicar cómo es pasar ocho horas al día allí apenas hicieron comentario alguno que invitara a pensar en que la leyenda sigue viva. «Bueno, la otra mañana vino una señora diciendo que había trabajado aquí como enfermera del sanatorio», recordó uno de ellos. Hacía sol y el cielo estaba de un azul reluciente.



Dirección de Comunicación

EDUCACIÓN



Cosas de la vida

SOCIEDAD

Los problemas de la educación superior

Esclerosis en la universidad

Más de 700 docentes llevan años en Catalunya sin puesto fijo y con contratos precarios

Hacienda acaba de frenar el primer concurso de plazas convocado desde el 2011

MARÍA JESÚS IBÁÑEZ
BARCELONA

Cuando Anna Medina decidió quedarse en la facultad de Formación del Profesorat de la Universitat de Barcelona y hacer un doctorado, porque aspiraba a desarrollar allí una carrera investigadora que esperaba completar dando clases, poco podía imaginar que hoy, a sus 26 años, estaría tan en precario, con un sueldo de menos de 500 euros al mes y un contrato de profesora asociada que ahora pende de un hilo. Como Medina, unos 700 docentes universitarios llevan ya tres años (o más) a la espera de poder estabilizar su situación laboral, víctimas del conflicto legal -para algunos, también político- que mantienen desde el 2011 los gobiernos central y autonómico sobre la contratación de profesorado en la universidad pública.

La situación, que en el conjunto de España afecta a miles de docentes, es fruto de la instrucción dada en el 2012 por el Ministerio de Hacienda que solo permite sustituir al 10% de los docentes que se jubilan en la universidad española. Algunos rectores (andaluces, aragoneses, valencianos...) han visto cómo el Gobierno anulaba sus concursos de plazas por exceder ese límite y les llevaba por ello a los tribunales. Los afectados han respondido alertando del riesgo de «asfíxia» y esclerosis en que se encuentran ya muchos campus. «El profesorado permanente envejece, el joven talento se marcha y los que hace unos años apostaron por hacer carrera en nuestro sistema están viendo completamente frustradas sus expectativas», denuncia Jaime Casals, rector de la Universitat Pompeu Fabra.

La tasa de reposición, una de las medidas de ahorro más criticadas en el manifiesto hecho público la semana pasada por las universidades de toda España, «ha provocado que las plantillas de profesores, investigadores y personal de administración y servicios se hayan llenado de figuras y plazas interinas y precarias», lamentaba el texto de la Conferencia de Rectores Universitarios de España (CRUE). «En Catalunya, los

afectados son unos 700 profesores jóvenes, que llevan ya años dando clases y liderando proyectos de investigación. Y aunque por lógica tendrían que ser ya permanentes, todavía no lo han logrado», clama el rector de la Universitat Politècnica de Catalunya, Enric Fossas.

EL PLAN CATALÁN // Pero la situación catalana es aún más compleja si cabe. La polémica tasa de reposición mi-

nisterial del 10% ha topado frontalmente con el plan de contratación de profesorado Serra-Hünter, impulsado por la Generalitat para renovar e internacionalizar la plantilla de docentes universitarios. El programa, inspirado en el que se creó en el 2003 para los institutos de investigación y que permitió atraer a Catalunya a reputados científicos hasta entonces instalados en el extranjero, parte de la base de que en las universidades públicas se van a cubrir el 50% de las 2.000 jubilaciones y bajas sobrevenidas que se calcula se producirán hasta el 2020.

El choque de trenes que este asunto ha provocado entre la Administración central y la autonómica tiene ahora mismo paralizada la primera convocatoria del Serra-Hünter, que se puso en marcha a principios de este curso, aunque las 75 plazas docentes sacadas a concurso -desde catedráticos hasta profesores agregados y lectores- corresponden a vacantes registradas en el 2011. La interrupción que sufre en estos momentos el proceso es consecuencia de una carta recibida hace 10 días por los rectores, en que el Ministerio de Hacienda les advierte de que el programa catalán de contratación es incompatible con su tasa de reposición.

740 ASPIRANTES ATRAPADOS // Esta decisión ha creado una especie de limbo en el que se encuentran atrapados 740 aspirantes (de los que 218 son extranjeros), que hasta hace poco estaban ya solo pendientes de la constitución de los tribunales para evaluar sus méritos. Fuentes de la secretaría general de Universitats han asegurado a este diario que, pese al nuevo contratiempo, «el proceso sigue adelante». El responsable de este departamento, Antoni Castellà, lleva días negociando con Hacienda para que ceda en su intención de impugnar la convocatoria, «porque el planteamiento de sus peticiones no tiene fundamento», agrega una portavoz de la secretaría. Mientras tanto, los afectados denuncian que viven en un bucle, del que tampoco pueden salir, porque fuera de Catalunya las perspectivas de un contrato son aún más pobres. ≡

el colectivo

- 1 LA PLANTILLA**
La plantilla de personal docente e investigador (PDI) en la universidad pública española sumaba 101.299 personas el curso 2012-2013, el último del que hay datos disponibles. La reducción respecto al año anterior fue del 3,2%.
- 2 LA RATIO POR ALUMNO**
Eso significa que hay 8,6 profesores a tiempo completo por cada 100 estudiantes. En Catalunya, la ratio ascendía a 9,9 docentes por centenar de alumnos en el 2009-2010, según datos de la secretaría de Universitats.
- 3 LA EDAD**
El 13,9% de la plantilla de la universidad pública es mayor de 60 años, una tasa que cae a la mitad en la privada (6,2%). Ingenieros y arquitectos son los más jóvenes, mientras que los veteranos dan clases en especialidades de la salud.

- 4 CATEGORÍA Y SALARIO**
Del total de 101.299 profesores universitarios, 48.423 son funcionarios, 46.840 están contratados en centros propios y 5.352 en centros adscritos. El sueldo medio de un PDI es de 34.908 euros anuales, según la Unión Europea.



el plan de la Generalitat

SERRA-HÜNTER ▶ MENOS FUNCIONARIOS

Un programa para reducir la endogamia académica

Uno de los objetivos del programa Serra-Hünter, en el que tanto empeño pone la Generalitat, pese al escepticismo con que lo acatan las universidades, es poner fin a la denominada endogamia académica, uno de los problemas que, según los expertos, más anquilosó la universidad española. La tasa de profesores que investigan y dan clases en el mismo campus en que cursaron sus estudios es, en España, del 69%, mientras que en Alemania y el Reino Unido la media es

de solo el 8%; en Estados Unidos oscila entre el 10% y el 20%, y en Italia, un modelo no tan distinto del español, el porcentaje es del 24%. Los especialistas lamentan que aquí no se haya sabido aún poner remedio a una situación que la Comisión Europea ya calificaba en 1995 en su *Libro Blanco de la Educación y la Enseñanza* como de «riesgo preocupante para la actividad investigadora».

El Serra-Hünter, que aún no ha podido completar su primera convocatoria, pese a que la Generalitat

ARCHIVO / ANNA MAS



Un profesor imparte clase en un aula de la Universitat Autònoma de Barcelona.

confiaba en poder convocar la segunda durante el primer semestre del 2014, da prioridad a la internacionalización y la flexibilidad y prima la contratación de los profesores frente a su funcionarización, con lo que, de paso, reduce el peso (y el coste) de los trabajadores permanentes en las plantillas universitarias.

«El problema es que la Generalitat, en su empeño por ahorrar, no se da cuenta de que esta medida no puede ser lineal, porque cada universidad tiene un perfil distinto, una actividad investigadora distinta. Cada rector, cada decano, cada director de departamento ha de ser capaz de decidir sobre su equipo de docentes e investigadores», protesta Ferran Sancho, rector de la Universitat Autònoma de Barcelona.

«En su empeño por ahorrar, la Generalitat aplica una medida que no debería ser lineal», critica el rector de la UAB

«La filosofía en sí del programa, que está sobre todo enfocado hacia la captación del talento para la universidad, no es mala. El problema es que tal y como está planteado supone cierta injerencia en la autonomía universitaria», reitera Miquel Soriano, vicerrector de Personal Docente e Investigador de la Universitat Politècnica de Catalunya. «En nuestro caso, por ejemplo, hay titulaciones nuevas, como la ingeniería aeronáutica, en la que se necesitan perfiles muy concretos de profesores, que quizás con el Serra-Húnter no se consiguen», señala Soriano. La parte buena del plan, destaca el vicerrector, es la internacionalización. «Es positivo que puedan presentarse candidatos de todo el mundo y que los tribunales sean internacionales», dice. ≡



La rectora, Adelaida de la Calle, impone el birrete a los nuevos doctores durante un acto celebrado en el Parainfo de la UMA. ARCINIEGA

La UMA describe un paisaje de asfixia

► Las universidades atraviesan un momento muy duro por los recortes del Gobierno y la malagueña no es una excepción, según Adelaida de la Calle, que insiste en que los ajustes afectan a todos los sectores y que de la preocupación pasan a la desesperación

Ignacio A. Castillo

MÁLAGA

@ia_castillo

Los rectores volvieron el miércoles a escenificar su enfrentamiento con el ministro José Ignacio Wert y leyeron a la misma hora, aunque en sus respectivas universidades, un comunicado conjunto en contra de las políticas de austeridad en materia de educación y que desde hace dos años aplica el Gobierno central. La Universidad española dijo basta y este plante va más allá de una puesta en escena orquestada por la CRUE. Es un momento muy duro para las universidades y, por supuesto, para la UMA también, que describe un paisaje de asfixia en todos sus ámbitos. De la preocupación a la desmotivación, y en algunos casos incluso, ya hasta a la desesperación.

Los recortes afectan a todos los miembros de la comunidad universitaria sin excepción. El decreto de medidas urgentes de racionalización del gasto público en el ámbito educativo afectó a aspectos como los precios públicos de las tasas académicas, a la organización de la actividad docente de las distintas instituciones universitarias y la inversión en investigación.

La rectora de la Universidad de Málaga, Adelaida de la Calle, que el miércoles se sumó a esta iniciativa, ya ocupó la primera línea de la oposición de los rectores al Ministerio de Educación cuando era presidenta de la CRUE. Ahora,

insiste en los problemas que afectan de forma particular a la institución académica malagueña.

En el comunicado, la CRUE exigía el fin de los recortes, toda vez que existen afirmaciones, por parte del propio Gobierno, de una perspectiva de mejoría económica en España.

LOS ESTUDIANTES

Los que más han evidenciado su descontento

► Son quienes, en muchos casos, soportan los efectos más devastadores de los recortes del Gobierno en materia de educación. Y su opinión se ha evidenciado en multitud de oportunidades, protagonizando paros, concentraciones y manifestaciones en contra de la subida de las tasas o del nuevo sistema de becas. De la Calle siempre se ha puesto de su parte. Y ahora continúa haciéndolo, ya que considera que estas medidas «atentan contra la igualdad de oportunidades de los jóvenes para acceder a la enseñanza superior».

La rectora recuerda que muchos alumnos de la UMA aún ni siquiera han cobrado su beca, una ayuda que en todos los casos va a verse reducida en un 20% de media. «Y en cuento a los Erasmus, nos han cambiado las reglas de juego en mitad de la partida, cuando muchos estudiantes ya estaban fuera o a punto de salir», recuerda la rectora.

Los rectores reclaman que los precios públicos de matrícula en las universidades deben ser acce-

sibles y razonables en todos los niveles formativos. Y que debe recuperarse el sentido de las becas y ayudas como garantes de la equidad.

LOS PROFESORES

Desmotivados, no promocionan y se pierde masa gris

► Adelaida de la Calle señala que las medidas del Ministerio de Educación han cerrado a cal y canto las puertas de la profesión académica, «salvo los resquicios que dejan las insatisfactorias tasa de reposición», precisa. Esto se ha traducido en una lamentable estadística: en estos dos años se han jubilado 150 profesores titulares y catedráticos, y sin embargo sólo ha podido incorporar a 15 docentes. «Sólo nos permiten, además, contratar a profesores asociados o interinos», se queja la rectora, además. Esto significa que la UMA pierde masa gris, «mientras se nos exige que mantengamos unos estándares de excelencia muy elevados», explicó De la Calle, que recuerda que están caminando «en medio del desierto que supone además la adaptación al nuevo Espacio Europeo de Enseñanza Superior».

«Nuestra Universidad siempre se ha caracterizado por tener plantillas ajustadas y no sobredotadas de personal», agrega la rectora. «No hemos echado así a nadie», precisa. Sin embargo, los docentes no tienen opción de promocionar ni de ocupar plazas estables. No tienen ningún tipo de proyección en

su carrera universitarias. «Estamos desmotivando muchísimo a la comunidad universitaria, que sí que está preocupada a pesar de que el profesorado es más callado que los estudiantes y aún no ha tomado medidas de ningún tipo», indica De la Calle.

LOS INVESTIGADORES

Las universidades generan menos conocimiento

► Los investigadores también tienen un panorama negro y las están pasando canutas. De la Calle insiste en que es necesario retomar el apoyo a la investigación y a la innovación para regresar a una senda de crecimiento, basado en el conocimiento y la especialización inteligente y sostenible, que evite la pérdida de talento y aproveche la formación proporcionada.

Los recortes han repercutido en los contratos por obra y servicio para la realización de proyectos. «Hemos retrocedido diez años», se lamenta De la Calle, que pronostica que las universidades españolas bajarán en los ranking de publicaciones registradas. «Generamos menos conocimiento y repercute en el potencial de la universidad», advierte. Si los grupos reciben la mitad del dinero que antes, por lógica, tardarán el doble que concluir sus investigaciones.

PRESUPUESTO

Un 20% menos de dinero en los últimos dos años

► Los recortes también se han de-

jado notar en el presupuesto de la institución académica malagueña, que ha visto cómo en los dos últimos años, y según los cálculos de la rectora, ha caído en un 20%. Aquí también influye las inversiones de la Junta de Andalucía, que se han visto mermadas. «Es cierto que este año tenemos que hacer una modificación presupuestaria porque el 7 de mayo nos reunimos la comisión de programación de la Junta para aplicarle al presupuesto una subida de unos 7 millones de euros», señala De la Calle.

LA DEUDA DE LA JUNTA

Se va poniendo al día en sus inversiones

► En septiembre de 2012 las universidades andaluzas ya lanzaron un SOS a la Junta para que se pusiera al día en sus deudas. La UMA estaba pendiente de recibir algo más de 100 millones de euros de la Administración andaluza que tenía comprometidos. Desde entonces, la Junta ha ido rebajando esta mora casi a la mitad. De la Calle explica que la comunidad autónoma ha entregado algo más de 42 millones de euros. «La mayor parte de ese presupuesto va dedicado a inversiones, así que espero que en cuestión de un año veamos un cambio importante en los equipamientos y construcciones», prevé la rectora, refiriéndose a las obras de ampliación del campus de Teatinos, que se han visto paralizadas de golpe por la falta de recursos económicos.



Editoriales

*La opinión del diario se expresa solo en los editoriales.
Los artículos exponen posturas personales.*

Precariedad universitaria

En el documento reivindicativo que presentaron los rectores españoles la semana pasada se hacía un especial hincapié en las becas y en el profesorado, dos asuntos clave de la realidad universitaria, y se reclamaban medidas urgentes para revisar la política de ayudas a los estudiantes y la precariedad en la que se mueve la contratación de docentes. El enorme aumento del precio de la matrícula, a partir del decreto de racionalización de gasto público del 2012 y de la introducción del máximo incremento permitido por parte de las universidades catalanas, hacía imprescindible un mayor número de becas a partir de medidas de equidad que no se han dado, ni en la cuantía ni en el reparto, por cuanto la beca ha dejado de ser una ayuda imprescindible para convertirse casi en un privilegio de raíz competitiva entre estudiantes.

Por lo que se refiere al profesorado, la im-

plantación, hace tres años, de la llamada «tasa de reposición», hizo que las universidades solo pudieran ampliar su plantilla en un 10% de las bajas por jubilación, una medida restrictiva que provoca lo que los responsables universitarios definen como esclerosis del sistema: un envejecimiento del cuerpo de profesores, la huida al extranjero de jóvenes con futuro, y una situación de interinidad insostenible con docentes e investigadores, incluso al frente de proyectos, que viven en la más absoluta indefinición laboral.

El envejecimiento del
cuerpo de profesores se suma
a una interinidad que cada
curso está más extendida

En el caso de Catalunya, la implantación de la segunda fase del SHP, el Plan Serra Húnter de la Generalitat para incorporar profesores de manera más flexible y con vocación de excelencia internacional, está en un callejón sin aparente salida porque la voluntad de establecer contratos en lugar de crear funcionarios también topa, y así lo sufren unos 700 aspirantes, con la restricción impuesta por el Ministerio de Educación.

En el fondo, se plantea también un debate sobre la autonomía universitaria, debilitada por las medidas de las administraciones que dibujan un panorama general de recortes sin tener en cuenta las particularidades de cada universidad. La endogamia, combatida por la necesidad de acreditación docente para ejercer, era un defecto notable, pero el café para todos a la baja es un peligro que se suma a una financiación incapaz de evitar que la educación superior entre en una crisis definitiva y altamente preocupante.



El cuerno del cruasán

JORDI
Puntí



Los últimos románicos

Estos días se ha sabido que la Universitat de Barcelona eliminará la carrera de Filología Románica de su plan de estudios. A partir del próximo curso, pues, los estudiantes ya no podrán especializarse en lenguas como el italiano, hebreo o portugués, entre otras, y tampoco estudiar la diversidad de las lenguas románicas. Solo algunas asignaturas seguirán como complemento de otros grados. El principal argumento, claro, es que se matriculaban pocos alumnos, pero por esta razón hace años que se deberían haber eliminado la mayoría de carreras de letras. La especialización práctica, la sociedad del éxito y la tontería general han convertido los grados de letras en una reserva india. Da igual que los sabios más respetados –de **Jordi Llovet** a **Umberto Eco**– insistan a menudo en la importancia de los estudios culturales: se les aplaude, se les premia y luego se les ignora.

De hecho, parece como si la Universitat de Barcelona hubiese esperado a la muerte de **Martí de Riquer** para liquidar la Filología Románica que él hizo crecer. **Riquer** era distinto: él y sus discípulos pro-

Los profesores que nos enseñaban lenguas a través de la literatura lo hacían apasionante

ponían una enseñanza de la lengua y la literatura a través del placer de la lectura. Lo sé porque hace más de 20 años que me licencié en Filología Románica (general, se decía entonces). Estudiábamos el paso del latín a las lenguas románicas, siguiendo los textos literarios y a través del contexto social e histórico en que se producían en la Europa medieval. Quizá les suene aburrido, pero les aseguro que los profesores sabían hacerlo apasionante, maestros como **Basilio Lozada**, **Isabel de Riquer**, **Victoria Cirlot**, **Anton M. Espadaler**, **Jaume Valls** y **Ilcorba**.

Recuerdo haber escogido Filología Románica por la libertad de estudio. Seguías unas pautas, pero te permitía escoger intereses diversos: desde la historia del pensamiento a *Madame Bovary*, de la novela de caballerías al arte románico en el camino de Santiago... Los nuevos planes de estudio habían mantenido y aumentado esta libertad de elección. Quizá eso sea lo que les molestaba, o daba envidia, y ahora lo quieren eliminar. ≡



Becas a dos velocidades

Críticas al nuevo modelo de ayudas del ministro Wert por insuficiente e impuntual

M. J. I.
 BARCELONA

El sistema de becas implantado por el Ministerio de Educación este curso 2013-2014, con un doble calendario de pago (uno, para la parte fija de la ayuda, que la mayoría de los alumnos cobraron en marzo, cuando se les adjudicó la beca, y un segundo plazo para el importe variable, que algunos todavía no han recibido) ha provocado auténticos momentos de caos y angustia entre los universitarios españoles. El modelo, que el ministro José Ignacio Wert ya se ha comprometido a revisar de cara al año que viene, es, además, un sistema que no garantiza la igualdad de oportunidades, **«porque no ha sido reforzado en la misma proporción en que han subido las tasas universitarias»**, denuncia el rector de la Universitat de Barcelona, Dídac Ramírez.

A estas alturas de curso (solo queda mes y medio para que termine), Sergi Segura sigue pasando cuatro horas en un tren cada día que va a la universidad. **«Si hubiera cobrado ya la beca, posiblemente habría alquilado una habitación y me estaría ahorrando tanto viaje diario entre Tarragona, donde vivo, y Castelldefels, donde estudio»**, lamenta el joven de 18 años, alumno de la escuela superior de Ingeniería Aeroespacial que la Universitat Politècnica de Catalunya tiene en la localidad del Baix Llobregat. **«El ministerio me pagó los 2.800 euros de la matrícula, pero del resto de la ayuda aún no sé nada»**, protesta.

300 euros menos

La parte fija de la beca general incluye una ayuda máxima de 1.500 euros para las rentas más bajas y otros 1.500 como tope en caso de que el alumno resida fuera del domicilio familiar. La parte variable se calcula también en función de la renta y de la nota media del estudiante, pero su importe está condicionado al número total de beneficiarios, por lo que no se ha conocido hasta que se han acabado de tramitar el total de solicitudes.

La sorpresa para quienes han cobrado ya la ayuda es que han ingresado unos 300 euros menos que el año pasado. El nuevo sistema ha provocado que el importe medio haya bajado de 3.101 a 2.824 euros,

el 9% respecto al curso 2012-2013, según datos facilitados por la secretaria de Estado de Educación, Montserrat Gomendio.

Las becas son, junto a la denostada política de contratación de profesorado, las dos medidas cuya retirada exigían la semana pasada los rectores españoles en un manifiesto de protesta dirigido al ministro Wert. **«Es inadmisible que, en época de crisis y con el aumento que han sufrido las matrículas, las becas sean inferiores en cantidad, más complejas y que se distribuyan con más incertidumbre para los estudiantes»**, criticaba también hace unos días Roberto Fernández, presidente de la Associació Catalana d'Universitats Públiques (ACUP)

A estas alturas de curso todavía hay estudiantes que no han cobrado el importe completo

Los rectores dicen que el sistema no es equitativo y Rajoy, que hay más becados que nunca

y rector de la Universitat de Lleida (UdL). Fernández añadió que las becas **«han dejado de ser un derecho para entrar en un sistema competitivo que olvida que la universidad debe ser un lugar de oportunidades y de ascenso social básico»**.

Ese mismo día, el presidente del Gobierno, Mariano Rajoy, aseguraba, en una sesión de control en el Congreso, que **«el número de becas generales ha aumentado este año un 20%, lo que significa que se han destinado 250 millones de euros más hasta alcanzar los 1.440 millones»**. Así, según los datos dados por Rajoy, **«este curso se han beneficiado de beca 820.709 estudiantes, de los que 322.700 son universitarios»**. Los implicados cuestionan si esta cifra, **«la más alta de la historia»**, según Rajoy, es también suficiente, habida cuenta del aumento del paro y de la bajada de los salarios. ≡

"La acreditación de facultades exigiría un punto más de rigor"

PROFESIÓN

El presidente de la Agencia Nacional de Evaluación, Rafael van Grieken, admite en entrevista con DM que la verificación o acreditación de nuevas facultades se hace basándose sólo en la memoria de la universidad aspirante, "y quizás exigiría un punto más de rigor".

PÁG. 15



Rafael van Grieken.

ENTREVISTA | **RAFAEL VAN GRIEKEN SALVADOR** El director de la Aneca admite que el informe para decidir si se abre una facultad de Medicina se basa sólo en la memoria que remite el centro aspirante

"Quizás la acreditación de nuevos centros podría ser más rigurosa"

"La experiencia del médico debe pesar más para lograr una plaza de profesor"

La Aneca se limita a hacer un informe técnico, sin valorar si hay muchas o pocas facultades

Todos los grados de Medicina se someterán a la reacreditación a partir del curso 2014-2015

MADRID
FRANCISCO GOIRI
fgoiri@diariomedico.com

Rafael van Grieken Salvador dirige la Agencia Nacional de Evaluación de la Calidad y Acreditación (Aneca), el órgano encargado de acreditar y reacreditar las facultades, títulos (de grado y máster) y profesores universitarios. En plena marejada por la proliferación de facultades de Medicina (desde 2003 se ha pasado de 28 a 40), decanos y estudiantes vuelven los ojos a la agencia exigiendo más rigor en la acreditación de nuevos títulos y, a la vez, mayor flexibilidad en la habilitación de los docentes clínicos. La suave cadencia verbal, que delata su origen venezolano, es compatible con el rigor que Van Grieken pone al hacer una afirmación que quiere dejar muy clara: "La Aneca no autoriza la creación de centros ni plazas de Medicina, porque eso compete a la Conferencia General de Política Universitaria [Educación y autonomías]. La agencia se limita a constatar, con criterios exclusivamente técnicos, que la facultad que pide una nueva titulación reúne las condiciones necesarias para impartir ese grado con las plazas que han autorizado las autonomías. No valoramos si 80 ó 120 plazas son muchas o pocas, nos limitamos a constatar que esa facultad está preparada para impartir Medicina a esos 80 ó 120 alumnos". Tan estricta es esa separación que, en ocasiones, "he llegado a reñir a algún representante de nuestras comisiones académicas cuando plantea que determinada titulación tiene ya demasiadas plazas. Eso no nos compete".



Rafael van Grieken Salvador posa en su despacho de la Agencia Nacional de Evaluación de la Calidad.

El trabajo de la Aneca se divide en 3 fases: verificación inicial (concesión o no de la acreditación para impartir un título), seguimiento de esa verificación, y reacreditación o renovación del título, "un proceso que, en el caso de los grados, se hace cada 6 años, y en el de los másters, cada 4. En Medicina, al ser un título de 360 créditos (6 años), la reacreditación es cada 8 años, de forma que ningún grado de Medicina se ha sometido todavía a un proceso de reacreditación desde su adaptación a Bolonia. Será obligatorio para todos a partir del curso 2014-2015".

SOBRE EL PAPEL

La verificación o acreditación inicial se hace basándose exclusivamente en la memoria que la universidad aspirante a la titulación envía a la Aneca. "Es un proyecto sobre el papel y, por

“ Debemos fiarnos de las facultades, y hay universidades con mucha raigambre y tradición docente, y otras, más jóvenes, que aún tienen que ganarse esa credibilidad”

tanto, nuestras posibles correcciones son sobre ese documento. Tenemos que fiarnos de que la facultad tiene lo que dice que tiene y, obviamente, hay universidades, con raigambre y tradición docente, que no merecen ninguna duda, y otras, más jóvenes, que tienen que ganarse esa credibilidad. Es verdad que en Medicina ha habido en los últimos años mucha proliferación de títulos privados y que la credibilidad de los centros acreditados debe ir consolidándose en las fases de seguimiento y de reacreditación, pero en España, a diferencia

de Austria, por ejemplo, no hay legislaciones diferentes para universidades públicas y privadas. Aquí el listón es único, y ése es el que seguimos en la agencia".

El director de la Aneca admite abiertamente que esa verificación inicial "quizás exigiría un punto más de rigor, porque es verdad que el papel lo aguanta todo, pero es el procedimiento que se sigue en la mayoría de los países europeos". Además, Van Grieken está convencido de que cualquier posible laguna, de haberla, se solventa en la fase de reacreditación, éste sí, "un procedimiento muy riguroso, donde un panel de expertos (formado, en el caso de Medicina, por 2 médicos, un estudiante y un secretario) se desplaza al centro, entrevista a profesores, estudiantes, personal de la facultad y empleadores de los egresados para constatar que

El riesgo de plegarse a otros intereses

Además de la Aneca, que opera y tiene competencias en 7 autonomías, hay 10 agencias autonómicas que, según Van Grieken, "funcionan con los mismos criterios que la Aneca en sus comunidades". La acreditación del profesorado compete exclusivamente a la agencia central, pero la de centros y títulos es responsabilidad de las regionales. Van Grieken admite que "la proximidad con las autoridades de su comunidad puede ser un foco de riesgo para posibles interacciones de criterios técnicos con intereses políticos, pero a ese riesgo no es ajena tampoco una agencia nacional, y, desde luego, confío en el rigor de todos".

los resultados obtenidos en los 8 años de vida de la titulación se adecuan a la memoria que se envió en la fase de verificación".

En el caso de Medicina, además, la Aneca aspira a que esa primera reacreditación obligatoria tras Bolonia vaya más allá: "Plantearíamos a los centros que hagan un esfuerzo adicional para sumar a la acreditación nacional la de la World Federation for Medical Education, lo que daría al grado un sello internacional".

MADRID
F. GOIRI
fgoiri@diariomedico.com

El director de la Aneca asegura que no es ajeno al lamento de los rectores y la Conferencia de Decanos sobre la falta de profesorado clínico en las facultades de Medicina. Admite que los criterios para la acreditación de profesores titulares vinculados (que comparten tareas asistenciales y docentes), donde se puntúa por igual la experiencia, la docencia y la investigación, "se han hecho con parámetros generales, para todos los grados, y con unas gafas exclusivamente académicas. Si no flexibilizamos esos criterios para el grado de Medicina, si no nos cambiamos las gafas, podemos perder un capital muy valioso de gente con experiencia clínica en los claustros". Si la situación no es alarmante, como denunciaba en las páginas de DM el presidente de la Conferencia de Rectores (ver DM del 24-III-2014), "está muy cerca de serlo, pero ya estamos trabajando para mejorarla. La Aneca ha comenzado a estudiar la posibilidad de otorgar más peso a la experiencia profesional del médico a la hora de valorar los criterios de acreditación docente, pero la última palabra la tiene la Conferencia de Política Universitaria".

SÓLO PARA TITULARES

Van Grieken matiza que esa posible revisión de los criterios sería sólo para profesores titulares, "ya que a los catedráticos se les exige un punto más en experiencia académica e investigadora". El director de la Aneca puntualiza, además, que la tasa nacional de cobertura de plazas por jubilación, fijada en el 10 por ciento, "tampoco ayuda nada a esa necesaria renovación de plantillas docentes universitarias".



CARTAS AL DIRECTOR

Nuestra Universidad

Ayer publicaron un reportaje sobre los males crónicos de nuestras universidades actuales. Hay uno que ha sido poco valorado, que no es otro que la progresiva reducción de las enseñanzas que reciben los alumnos universitarios. Los jóvenes que estudiamos carreras técnicas superiores en los años sesenta del pasado siglo (hoy ya setentones) tuvimos que superar siete cursos académicos (dos con carácter selectivo), de nueve meses lectivos cada uno, para conseguir la anhelada titulación.

Hoy en día esas mismas titulaciones se consiguen con superar cinco cursos (ninguno selectivo) de siete meses lectivos. ¿Tienen estos nuevos técnicos superiores el mismo grado de conocimientos que el que en aquellos ya lejanos años recibimos los entonces discentes?

Estimo que no, sobre todo teniendo en cuenta el grandísimo cambio tecnológico producido desde entonces en los sectores de la edificación y de las distintas ingenierías.

Y me pregunto: ¿Por qué se permite que se produzca esta desafortunada situación? ¿Nuestra sociedad actual se merece que sus técnicos superiores tengan un menor grado de conocimientos que los que obtuvimos, y pusimos a su disposición, los entonces

Jóvenes nace ya más de cuatro décadas?

ANDRÉS OÑORO
MADRID