



I. DISPOSICIONES Y ACUERDOS GENERALES

I.2. Consejo de Gobierno

Acto 10.1/CG 25-4-19, por el que se da conocimiento del Informe de la evolución de las investigadoras en el Sistema Andaluz del Conocimiento y en la Universidad de Sevilla.

Acto 10.1/CG 25-4-19, por el que se da conocimiento del Informe de la evolución de las investigadoras en el Sistema Andaluz del Conocimiento y en la Universidad de Sevilla, en los términos del documento que se anexa.

ANEXO

DOCUMENTO ELABORADO A PARTIR DEL INFORME “MUJERES EN EL SISTEMA ANDALUZ DEL CONOCIMIENTO (SAC)” Y DE LOS DATOS DE LA UNIVERSIDAD DE SEVILLA (US)

INTRODUCCIÓN:

La Agencia Andaluza del Conocimiento (AAC), con el ánimo de facilitar la evaluación del impacto de las políticas públicas de igualdad de género en la I+D+I, elabora el informe “Mujeres en el SAC” en el que se recoge la evolución de la brecha de género en la investigación.

La estructura del informe de la AAC recoge información agrupada en cuatro grandes bloques:

1. Indicadores de contexto: se recogen cifras sobre la población andaluza y la población ocupada en Andalucía por sexo.
2. Indicadores de I+D: se ofrecen datos atendiendo a los sectores de ejecución y tipo de dedicación por sexo.
3. Indicadores universitarios: se muestran una serie de indicadores que reflejan la carrera investigadora en las Universidades Públicas Andaluzas (UPA) por sexo.
4. Indicadores de resultados: se ofrecen datos desagregados por sexo sobre grupos de investigación, proyectos de excelencia y registros de propiedad industrial.

Por otro lado, la US elaboró en el curso 2012/13 su diagnóstico de género como paso previo a la aprobación del II Plan de Igualdad 2014-18. Aunque en los próximos meses dispondremos de un nuevo diagnóstico con el que evaluar los avances en materia de igualdad, así como los ámbitos de mejora, resulta interesante realizar un informe comparativo de la evolución de la situación de las mujeres del PDI en la US con respecto a la situación en el Sistema de las Universidades Públicas Andaluzas (UPA).

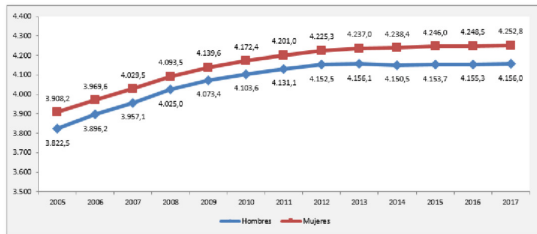
El presente informe se centra, fundamentalmente, en el conjunto de indicadores de los bloques 3 y 4, que muestran la evolución de la brecha de género, aunque hemos incluido un resumen gráfico de los principales indicadores de los bloques 1 y 2.



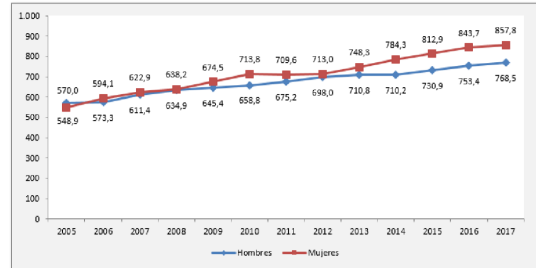
I. DISPOSICIONES Y ACUERDOS GENERALES I.2. Consejo de Gobierno

1. Indicadores de contexto: se recogen cifras sobre la población andaluza y la población ocupada en Andalucía por sexo.

■ Distribución por género de la población andaluza. 2005-2017

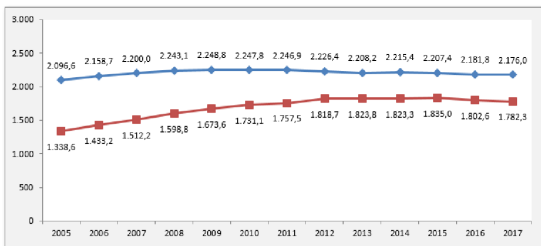


■ Distribución por género de la población andaluza con educación superior. 2005-2017

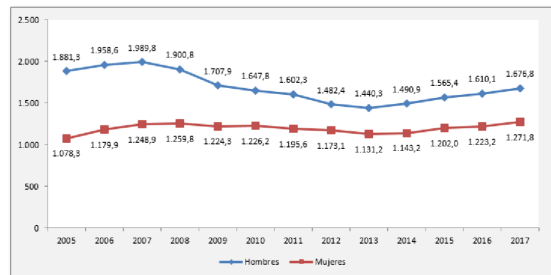


Unidad: miles de personas

■ Distribución por género de la población activa andaluza. 2005-2017

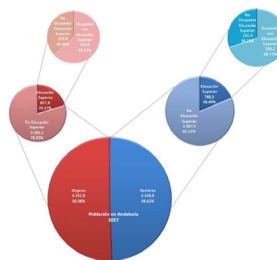


■ Distribución por género de la población ocupada andaluza. 2005-2017



Resumen del Contexto

■ Distribución por género de la población andaluza según nivel de estudios y situación laboral. 2017



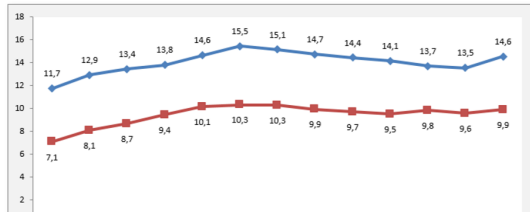


I. DISPOSICIONES Y ACUERDOS GENERALES I.2. Consejo de Gobierno

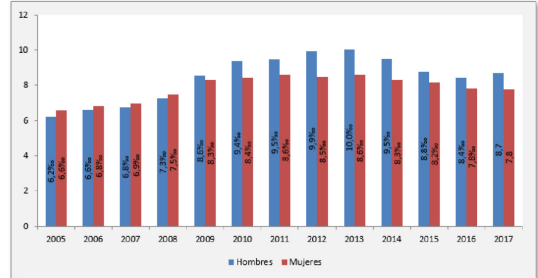
2. Indicadores de I+D

INDICADORES DE I+D: (I) PERSONAL DEDICADO A I+D EN ANDALUCÍA

■ Distribución por género del personal dedicado a I+D. 2005-2017



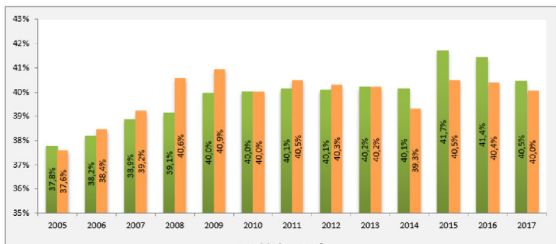
■ Personas dedicadas a I+D en relación a los ocupados por género. 2005-2017



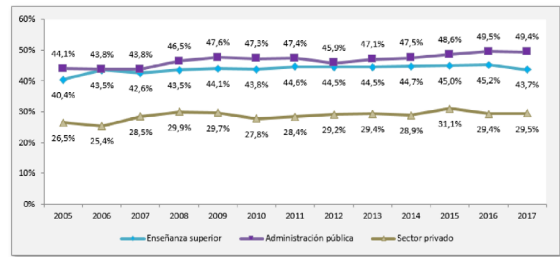
Unidad: Miles de personas en EJC

Unidad: %o personas en EJC

■ Porcentaje de mujeres sobre el total de personal dedicado a I+D de Andalucía vs España. 2005-2017

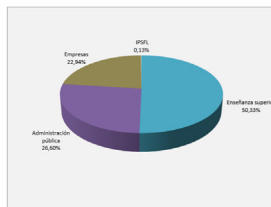


■ Porcentaje de mujeres sobre el total de personal dedicado a I+D por sectores de ejecución. 2005-2017



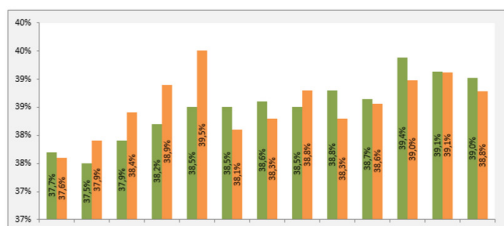
Unidad: % personas en EJC

■ Porcentaje de mujeres dedicadas a I+D por sectores de ejecución. 2017

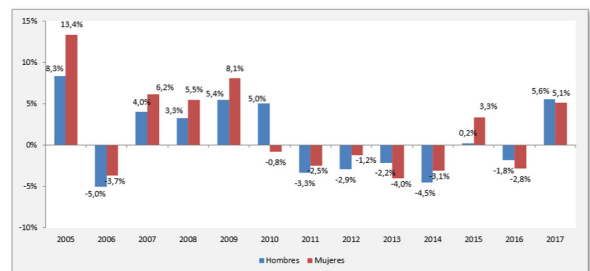


INDICADORES DE I+D: (II) INVESTIGADORES EN ANDALUCÍA

■ Porcentaje de mujeres sobre el total de personal investigador de Andalucía vs España. 2005-2017



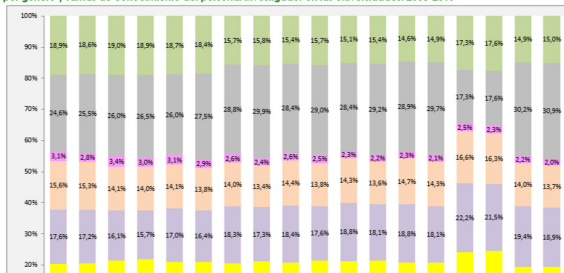
■ Tasa anual de variación del personal investigador por género. 2005-2017



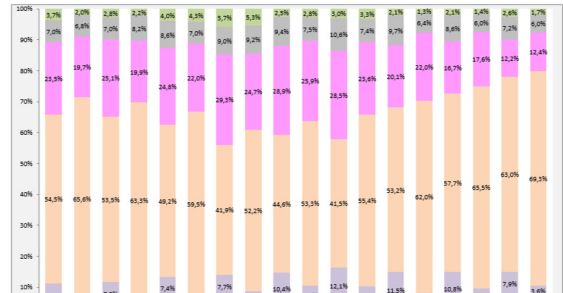


I. DISPOSICIONES Y ACUERDOS GENERALES I.2. Consejo de Gobierno

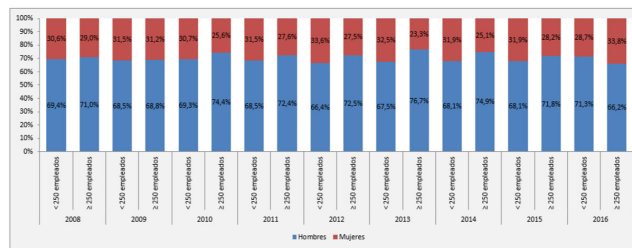
■ Distribución por género y ramas de conocimiento del personal investigador en las universidades. 2008-2016



■ Distribución por género y ramas de conocimiento del personal investigador en la administración pública. 2008-2016

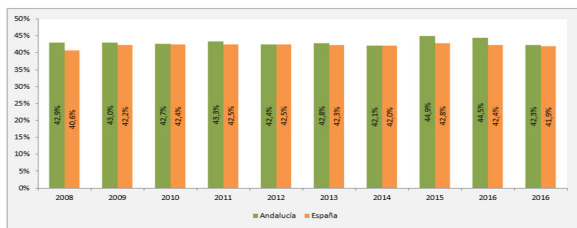


■ Distribución por género del personal investigador en empresas, según su tamaño. 2008-2016

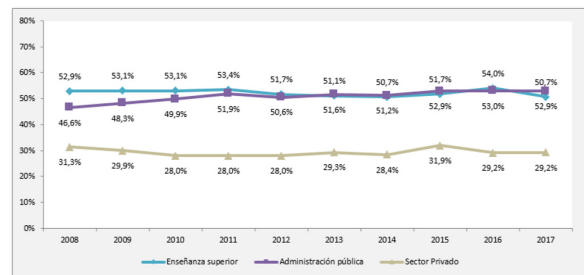


INDICADORES DE I+D: (III) TÉCNICOS Y AUXILIARES DE LA I+D EN ANDALUCÍA

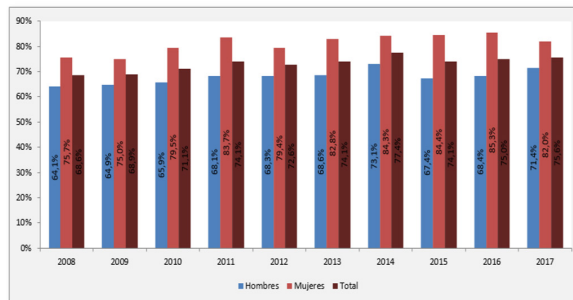
■ Porcentaje de mujeres sobre el total de personal técnico y auxiliar de Andalucía vs España. 2008-2017



■ Porcentaje de mujeres sobre el total de personal técnico y auxiliar por sectores de ejecución. 2008-2017



■ Distribución del personal técnico y auxiliar en relación al personal investigador. 2008-2017



INDICADORES SOBRE UNIVERSIDADES PÚBLICAS ANDALUZAS Y UNIVERSIDAD DE SEVILLA

1. Personal Docente e Investigador (PDI) en los Centros propios.

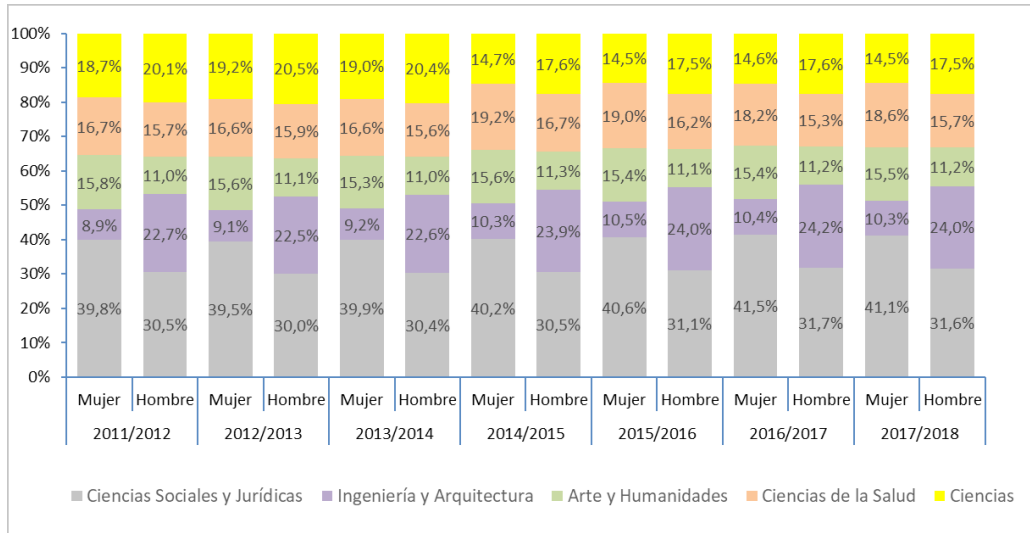
Se muestra, a continuación, la evolución de diferentes indicadores universitarios desagregados por género para el conjunto de las Universidades Públicas Andaluzas (UPA), en primer lugar, y para la Universidad de Sevilla (US), en segundo lugar.



I. DISPOSICIONES Y ACUERDOS GENERALES I.2. Consejo de Gobierno

1.1. Distribución por género y ramas de conocimiento.

1.1.1. Universidades Públicas Andaluzas (UPA).



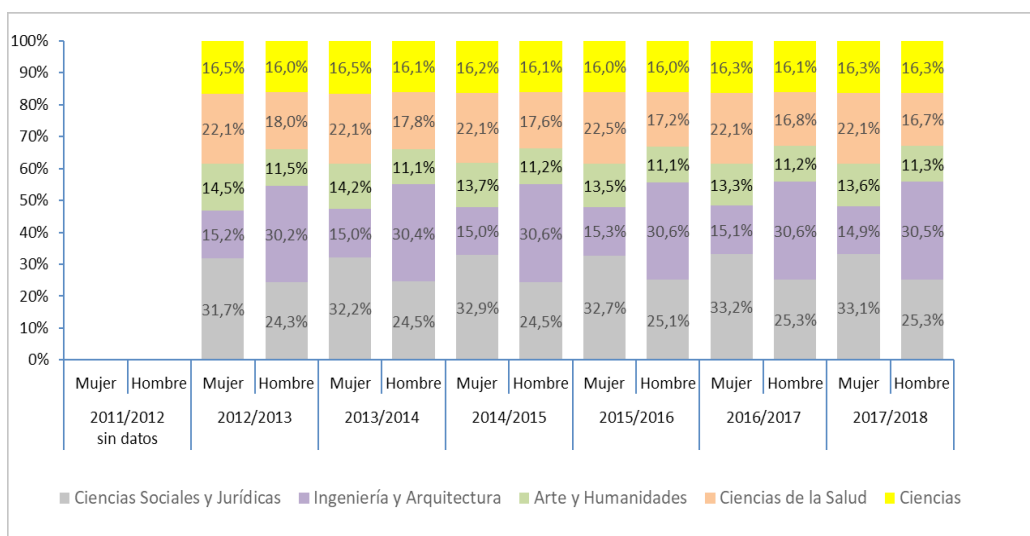
Fuente: Agencia Andaluza del Conocimiento
Unidad: % PDI

Grafica 1. Distribución por género y ramas de conocimiento en UPA, 2011/2012 - 2017/2018

Principales Resultados UPA:

- Mayor concentración tanto de mujeres como hombres en la rama de Ciencias Sociales y Jurídicas.
- En el conjunto de mujeres del PDI, la mayor concentración es en la rama de Ciencias Sociales y Jurídicas y la menor en Ingeniería y Arquitectura. En este último caso, hay un ligero incremento.
- Dentro del grupo de mujeres, el porcentaje de las que se dedican a la rama de Ciencias es ligeramente inferior al porcentaje de hombres.

1.1.2. Universidad de Sevilla (US).



Fuente: SIU (MECD) y Elaboración propia
Unidad: % PDI

Grafica 2. Distribución por género y ramas de conocimiento en US, 2011/2012 - 2017/2018

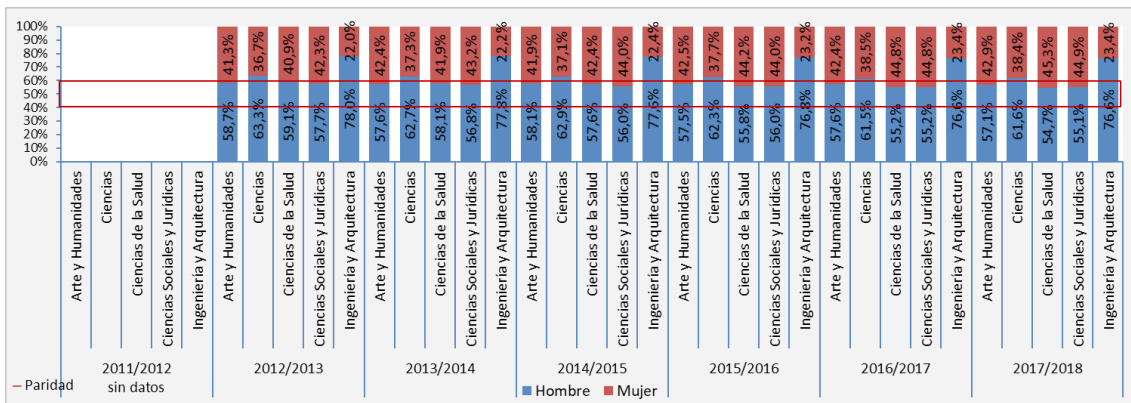


I. DISPOSICIONES Y ACUERDOS GENERALES I.2. Consejo de Gobierno

Principales Resultados US:

- Mayor concentración de mujeres del PDI en la rama de Ciencias Sociales y Jurídicas y en segundo lugar en ciencias de la salud.
- La dedicación de las mujeres del PDI de la US a la rama de Ingeniería y Arquitectura es entre 4 y 6 puntos porcentuales superior a la del UPA.

En el siguiente gráfico, se presenta la evolución de la brecha de género por rama de conocimiento en la US. Se observa una disminución de la brecha de género en la rama de Ingeniería y Arquitectura desde el curso 2012/13. Del conjunto de personas del PDI, el porcentaje de mujeres en el curso 2012/13 era del 22% y ha alcanzado el 23,4% en el último curso de la serie temporal. Aunque es un incremento discreto entendemos que va en la línea de romper los estereotipos de género en la elección de estudios y en la dedicación a las profesiones vinculadas a esta rama del conocimiento. De la misma manera, en la rama de ciencias hay una disminución de 2 puntos en la brecha de género al comparar los datos del diagnóstico del 2012/13 con los datos del 2017/18. En el resto de las ramas la distribución por género es paritaria.



Fuente: SIIU (MECD) y Elaboración propia
Unidad: % PD

Grafica 3. Distribución por género y ramas de conocimiento US 2011/2012 - 2017/2018

1.2. Distribución por género y categoría profesional.

Nota:

Grado A equivale a Catedráticos/as de Universidad y Profesorado Emérito

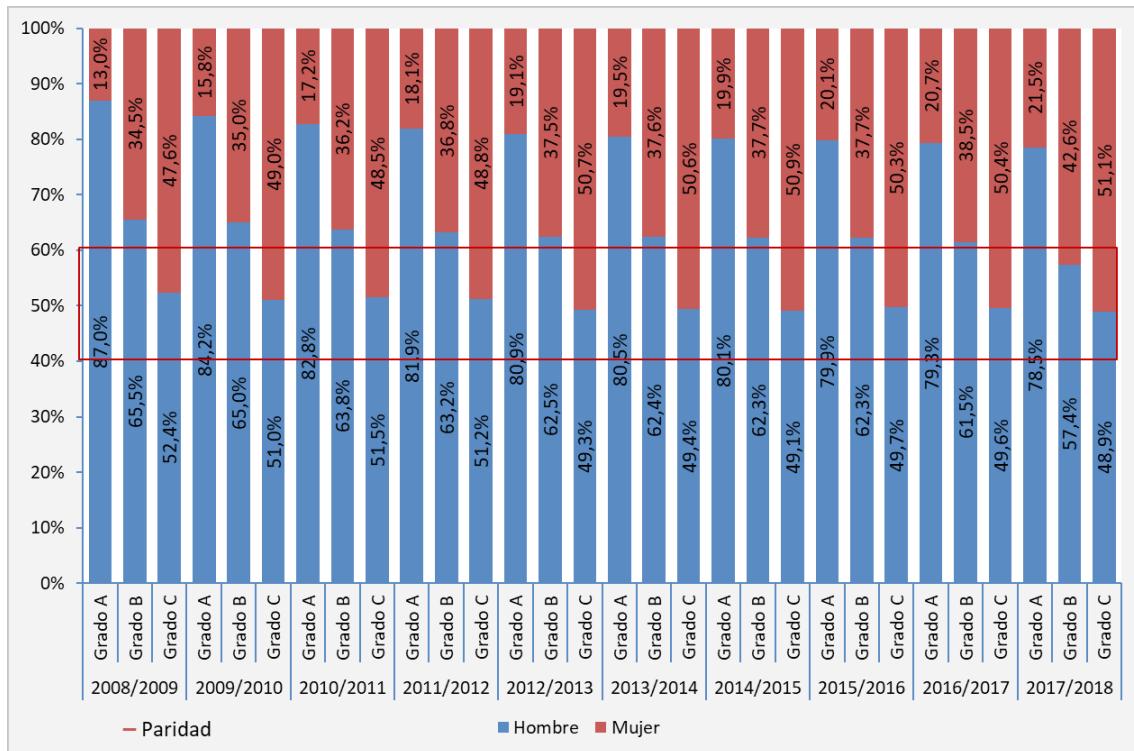
Grado B equivale a Catedráticos/as de Escuelas Universitarias, Titulares de Universidad y Profesorado Visitante

Grado C corresponde a Ayudantes Doctores/as y Contratados/as Doctores/as



I. DISPOSICIONES Y ACUERDOS GENERALES I.2. Consejo de Gobierno

1.2.1. Universidades Públicas Andaluzas (UPA).



Fuente: Agencia Andaluza del Conocimiento
Unidad: % PDI

Grafica 4. Distribución por género y categoría profesional UPA 2008/2009 - 2017/2018

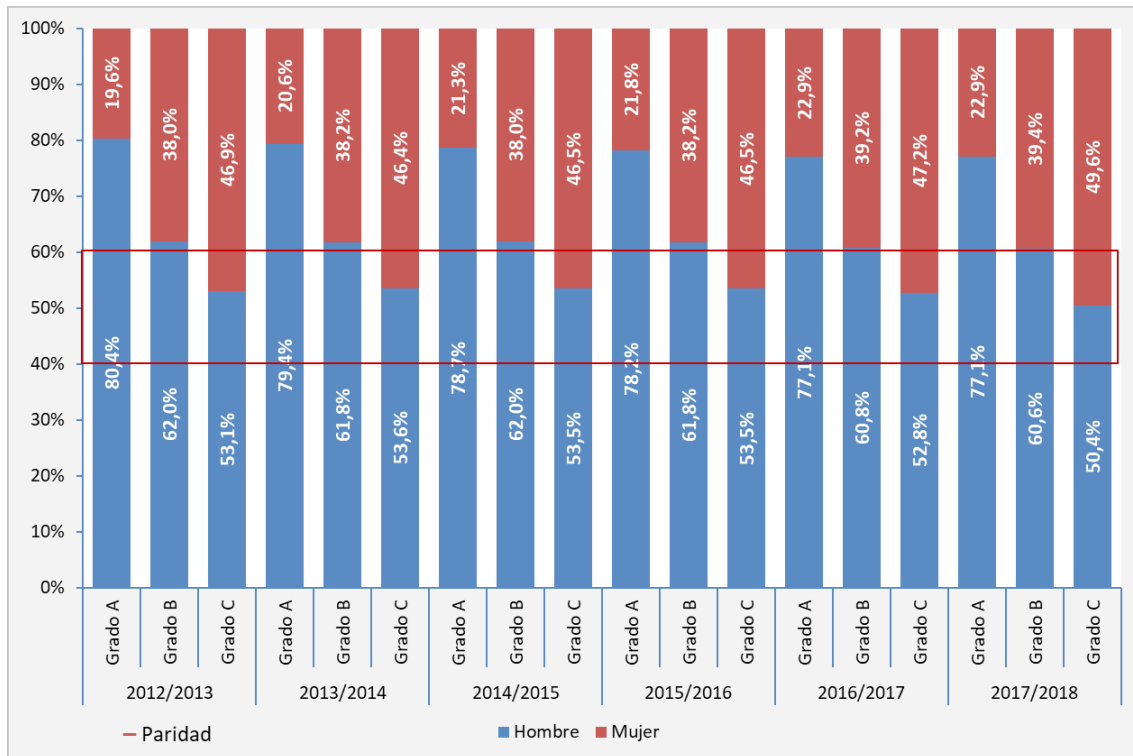
Principales Resultados UPA:

- Distribución equilibrada en Grado C a lo largo de la serie temporal mostrada
- Disminución de la brecha de género en Grado B hasta alcanzar la paridad en el curso 2017/18
- Disminución de la brecha de género en Grado A. Progresivo Incremento del porcentaje de mujeres catedráticas.



I. DISPOSICIONES Y ACUERDOS GENERALES I.2. Consejo de Gobierno

1.2.2. Universidad de Sevilla (US).



Fuente: SIIU (MECD) y Elaboración propia
Unidad: % PDI

Grafica 5. Distribución por género y categoría profesional US 2008/2009 - 2017/2018

Principales Resultados US:

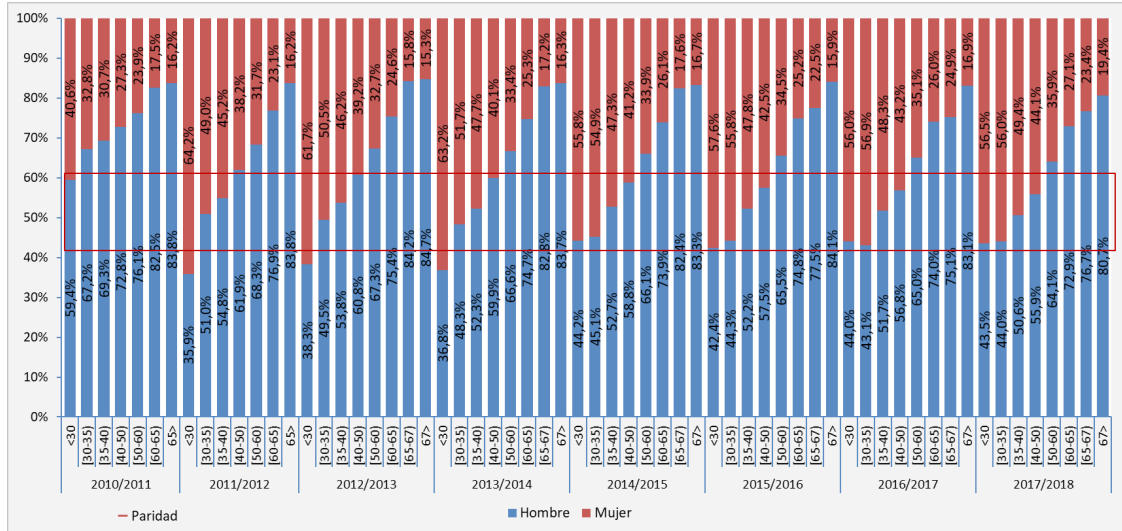
- Distribución equilibrada en Grado C a lo largo de la serie temporal mostrada.
- Disminución de la brecha de género en Grado B, en el límite de la paridad (39%/61%).
- Disminución de la brecha de género en Grado A. Progresivo Incremento del porcentaje de mujeres catedráticas.
- En el caso de la US, el porcentaje de mujeres catedráticas ha crecido más que en el sistema UPA. Comparando el curso 2012/13 con el 2017/18 el incremento en la US ha sido de 3,3 puntos porcentuales y en el sistema UPA de 2,4%. Con los datos actualizados a finales del 2018 el porcentaje de mujeres catedráticas en la US es del 24%.



I. DISPOSICIONES Y ACUERDOS GENERALES I.2. Consejo de Gobierno

1.3. Distribución por género y grupo de edad.

1.3.1. Universidades Públicas Andaluzas (UPA).



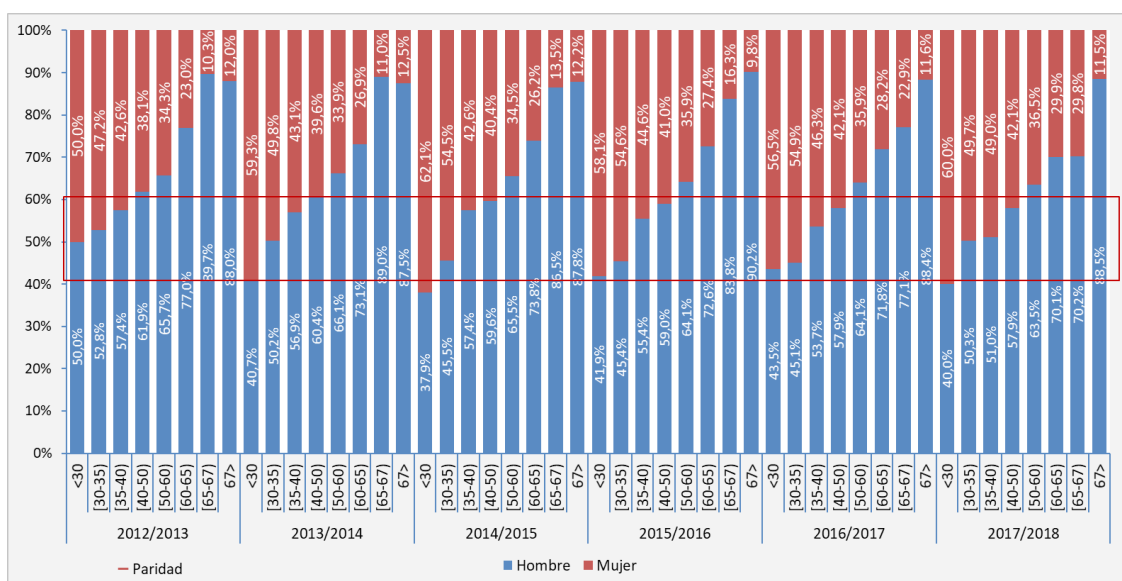
Fuente: Agencia Andaluza del Conocimiento
Unidad: % PDI

Grafica 6. Distribución por género y grupo de edad UPA 2010/2011 – 2017/2018

Principales Resultados UPA:

- Incremento de la brecha de género con la edad en cada punto de la serie temporal.
- En la serie temporal mostrada, se observa una disminución de la brecha de género con la edad. Desde el curso 2012/13, la distribución por género de las personas del PDI menores de 50 años es equilibrada.

1.3.2. Universidad de Sevilla (US).



Fuente: SIIU (MECD) y Elaboración propia
Unidad: % PD

Grafica 7. Distribución por género y grupo de edad US 2012/2013 – 2017/2018



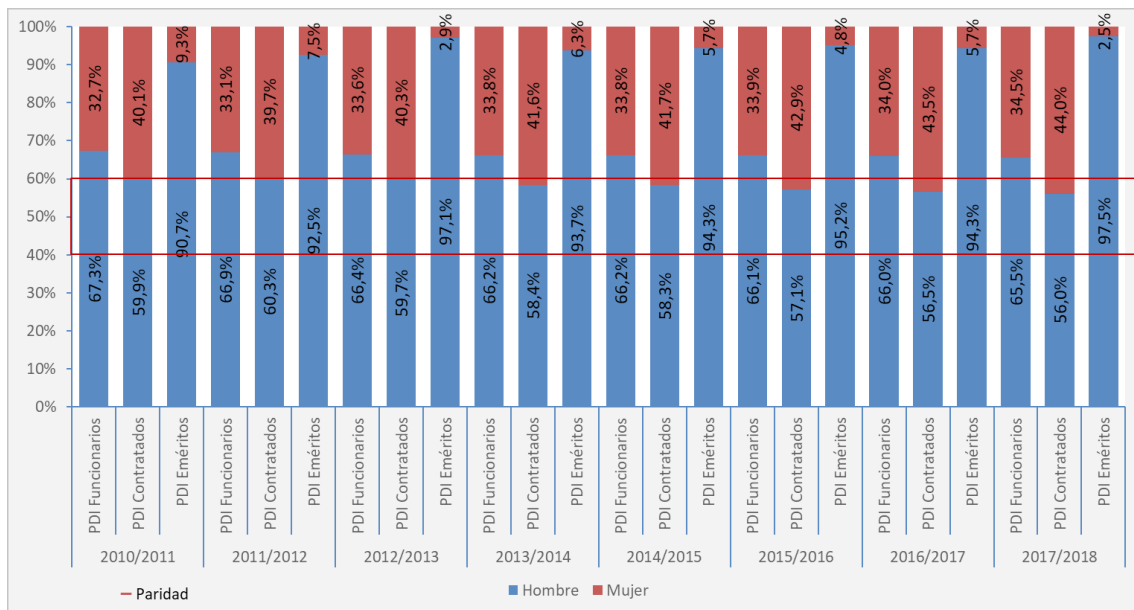
I. DISPOSICIONES Y ACUERDOS GENERALES I.2. Consejo de Gobierno

Principales Resultados US:

- Incremento de la brecha de género con la edad en cada punto de la serie temporal.
- En la serie temporal mostrada, se observa una disminución de la brecha de género con la edad. Desde el curso 2012/13, la distribución por género de las personas del PDI menores de 50 años es equilibrada.

1.4. Distribución por género y tipo de personal.

1.4.1. Universidades Públicas Andaluzas (UPA).



Fuente: Agencia Andaluza del Conocimiento
Unidad: % PDI

Grafica 8. Distribución por género y tipo de personal UPA 2010/2011 – 2017/2018

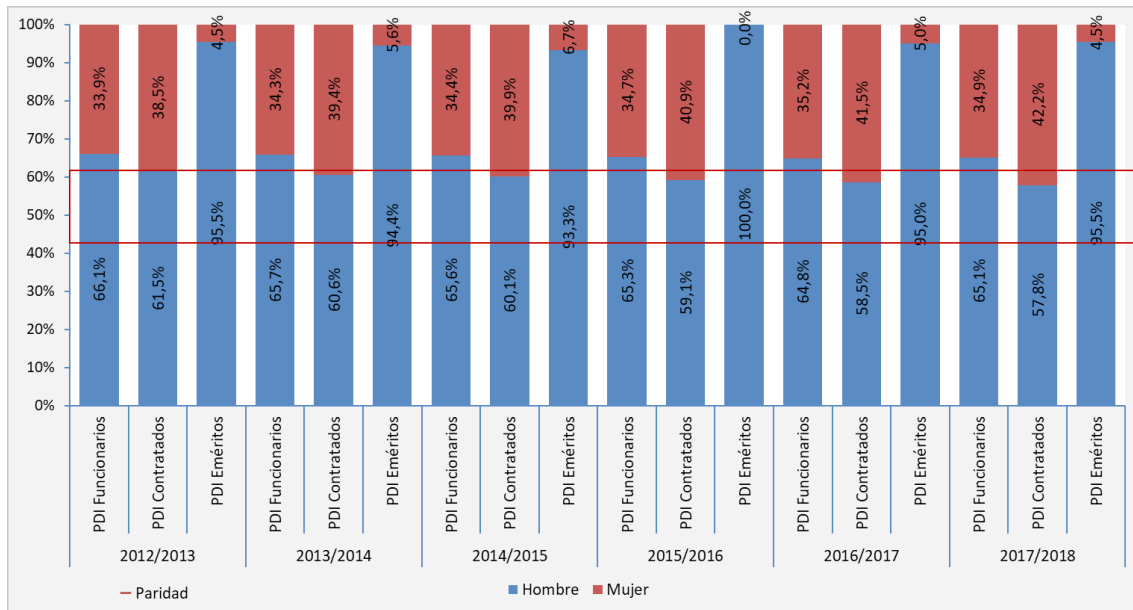
Principales Resultados UPA:

- Distribución por género equilibrada en PDI Contratado a lo largo de la serie temporal.
- Ligera disminución de la brecha de género en PDI Funcionario (32,7% a 34,5%).



I. DISPOSICIONES Y ACUERDOS GENERALES I.2. Consejo de Gobierno

1.4.2. Universidad de Sevilla (US)



Fuente: SIIU (MECD) y Elaboración propia
Unidad: % PD

Grafica 9. Distribución por género y tipo de personal US 2012/2013 – 2017/2018

Principales Resultados US:

- Distribución por género equilibrada en PDI Contratado a lo largo de la serie temporal.
- Ligera disminución de la brecha de género en PDI Funcionario (33,9% a 34,9%).
- PDI funcionario similar la distribución en UPA y US.

1.5. Carrera investigadora: Proporción de mujeres y hombres.

Nota:

Grado A equivale a Catedráticos/as de Universidad y Profesorado Emérito

Grado B equivale a Catedráticos/as de Escuelas Universitarias, Titulares de Universidad y Profesorado Visitante

Grado C corresponde a Ayudantes Doctores/as y Contratados/as Doctores/as

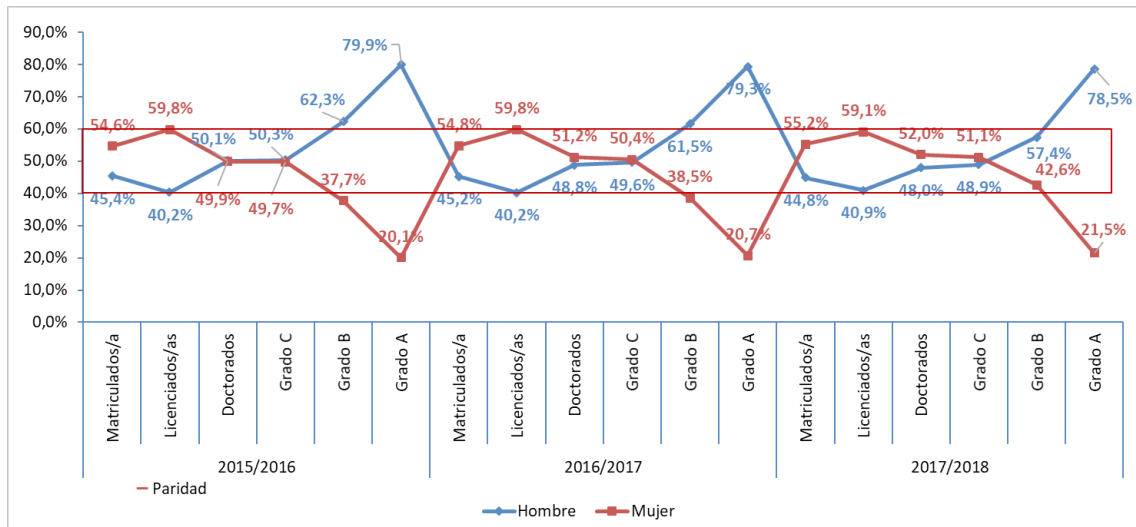
Datos de la US: Matriculados/as en Máster oficial - Licenciados/as en Máster oficial - Doctorados Matriculados/as.

Sin datos de Licenciados/as en Máster oficial de la US del curso 2017/2018



I. DISPOSICIONES Y ACUERDOS GENERALES I.2. Consejo de Gobierno

1.5.1. Universidades Públicas Andaluzas (UPA).



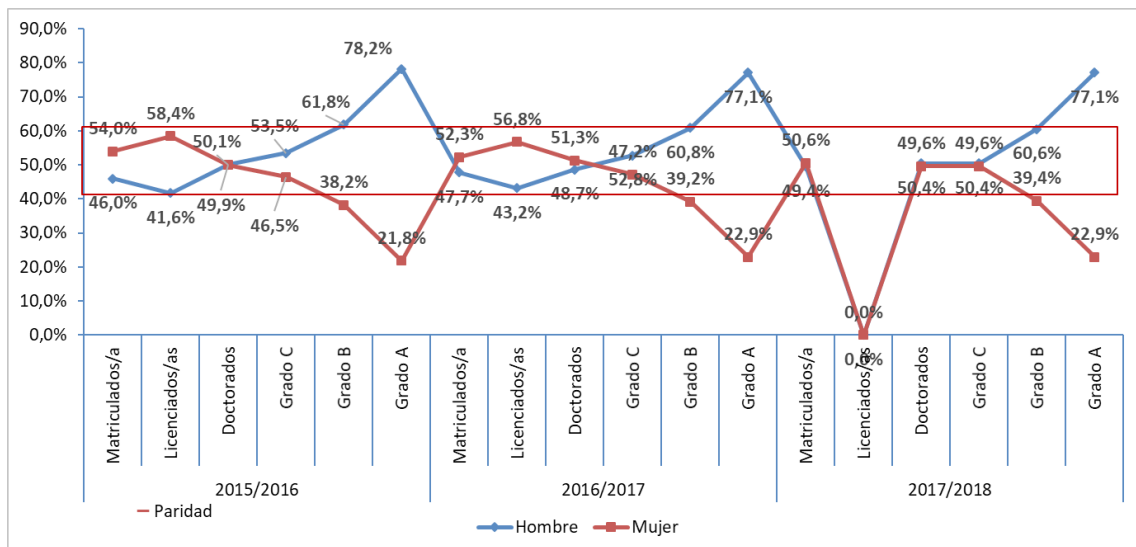
Fuente: Agencia Andaluza del Conocimiento
Unidad: % PDI

Grafica 10. Carrera investigadora: Proporción de mujeres y hombres 2015/2016 – 2017/2018

Principales Resultados UPA:

- Distribución por género equilibrada entre el alumnado a lo largo de la serie histórica.
- Incremento de la brecha de género conforme se avanza en la escala académica.
- Distribución por género equilibrada entre el PDI del grado C.
- Disminución de la brecha de género en PDI grado B (equilibrio en 2017/18).
- Ligera disminución de la brecha de género para el PDI grado A.

1.5.2. Universidad de Sevilla (US).



Fuente: SIIU (MECD) y Elaboración propia
Unidad: % PD

Grafica 11. Carrera investigadora: Proporción de mujeres y hombres 2015/2016 – 2017/2018

**I. DISPOSICIONES Y ACUERDOS GENERALES I.2. Consejo de Gobierno****Principales Resultados US:**

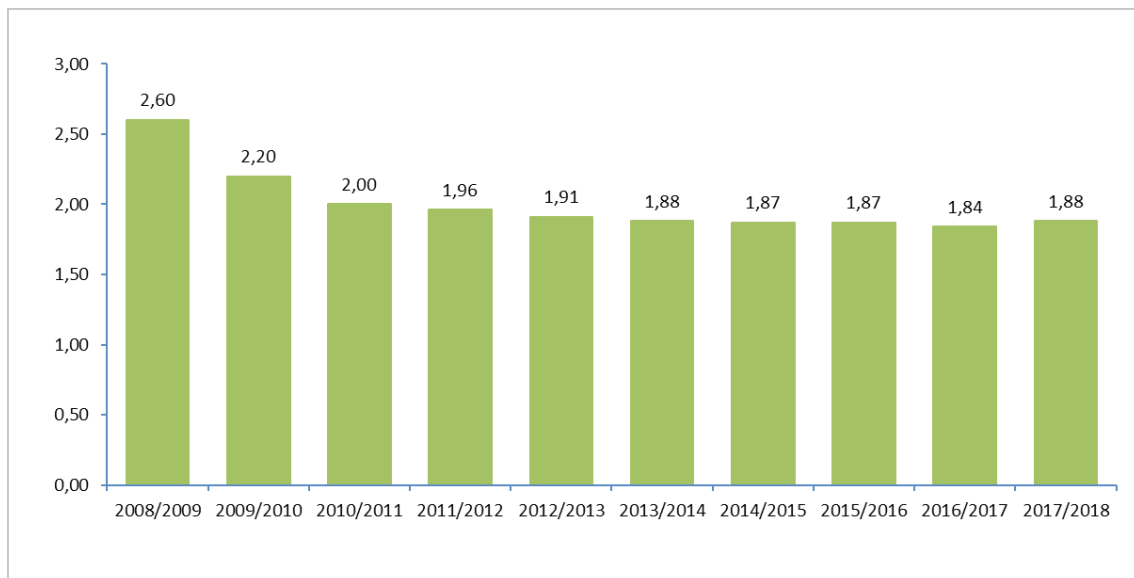
- Distribución por género equilibrada entre el alumnado a lo largo de la serie histórica.
- Incremento de la brecha de género conforme se avanza en la escala académica.
- Distribución por género equilibrada entre el PDI del grado C.
- Disminución de la brecha de género en PDI grado B (equilibrio en 2017/18).
- Disminución de la brecha de género para el PDI grado A.

Una vez más observamos que cuando se avanza en la escala académica mayor es la BG tanto en la UPA como en la US, aunque la tendencia es hacia una progresiva disminución de esa brecha.

1.6. Índice 'Techo de cristal'.

El techo de cristal mide las dificultades relativas de hombres y mujeres para avanzar en la escala laboral. Oscila entre 0 e infinito:

- Un Índice de techo de cristal con valor 1 significa que no existen diferencias en la promoción entre mujeres y hombres.
- Un valor por debajo de 1 indicaría que las mujeres tienen menos dificultades que los hombres.
- Un Índice de techo de cristal por encima de 1 indica que las mujeres tienen más dificultades que los hombres.

1.6.1. Universidades Públicas Andaluzas (UPA).

Fuente: Agencia Andaluza del Conocimiento
Unidad: PDI

Grafica 12. Índice techo de cristal del PDI en UPA, 2008/2009 – 2017/2018

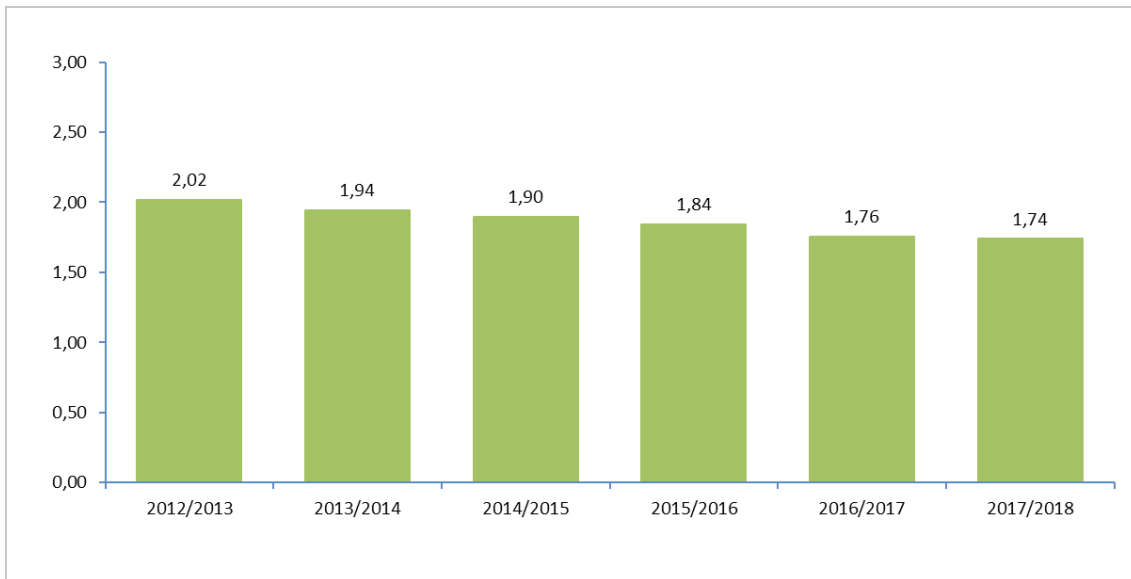
Principales Resultados UPA:

- Se constata la existencia de techo de cristal para ascender a los puestos superiores de la carrera académica en el sistema UPA.
- Se observa una disminución y posterior estabilización del índice de techo de cristal a lo largo de la serie histórica.



I. DISPOSICIONES Y ACUERDOS GENERALES I.2. Consejo de Gobierno

1.6.2. Universidad de Sevilla (US).



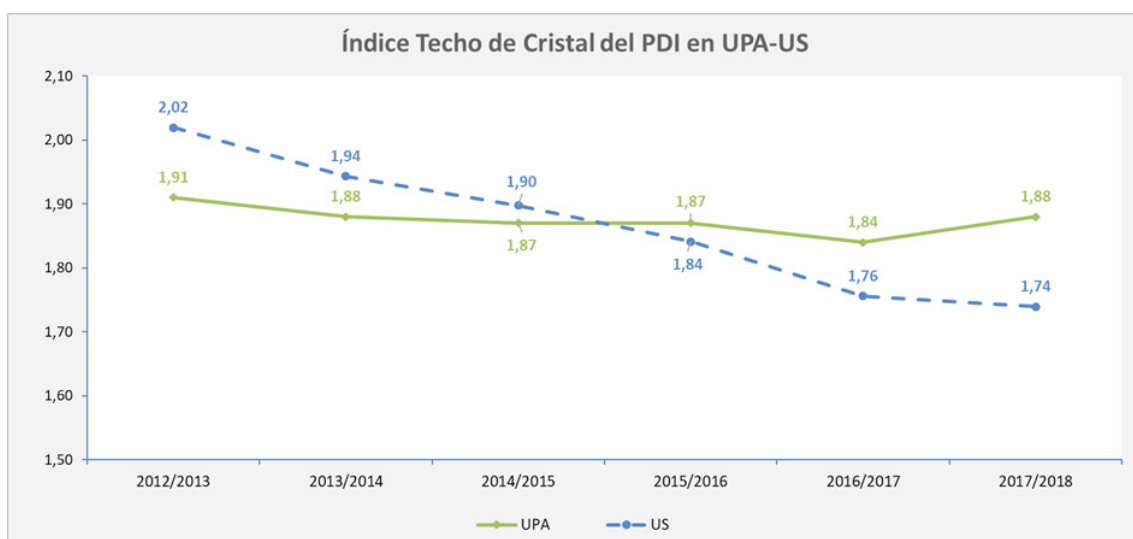
Fuente: Agencia Andaluza del Conocimiento
Unidad: PDI

Grafica 13. Índice techo de cristal del PDI en US, 2012/2013 – 2017/2018

Principales Resultados UPA:

- Se constata la existencia de techo de cristal para ascender a los puestos superiores de la carrera académica en la US.
- Se observa una disminución progresiva del techo de cristal.
- Desde el curso 2015/16 el índice de techo de cristal es inferior en la US en comparación al sistema UPA.

1.6.3. Universidades Públicas Andaluzas (UPA) & Universidad de Sevilla (US).



Fuente: Agencia Andaluza del Conocimiento y elaboración propia
Unidad: PDI

Grafica 14. Índice techo de cristal del PDI en UPA-US, 2012/2013 - 2017/2018



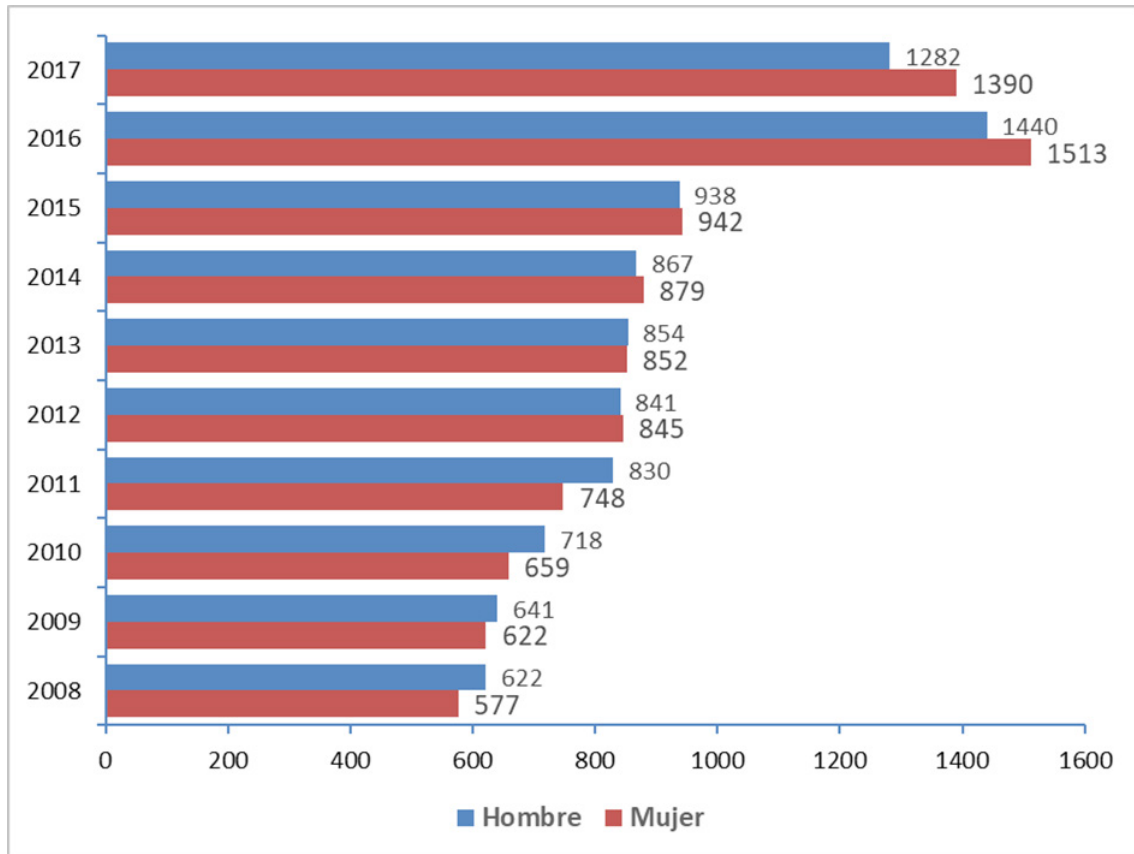
I. DISPOSICIONES Y ACUERDOS GENERALES I.2. Consejo de Gobierno

INDICADORES SOBRE UNIVERSIDADES PÚBLICAS ANDALUZAS vs UNIVERSIDAD DE SEVILLA

2. Tesis doctorales aprobadas.

2.1. Distribución por género.

2.1.1. Universidades Públicas Andaluzas (UPA).



Fuente: Agencia Andaluza del Conocimiento y elaboración propia

Unidad: nº tesis aprobadas

Grafica 15. Distribución por género de tesis doctorales aprobadas UPA, 2008 - 2017

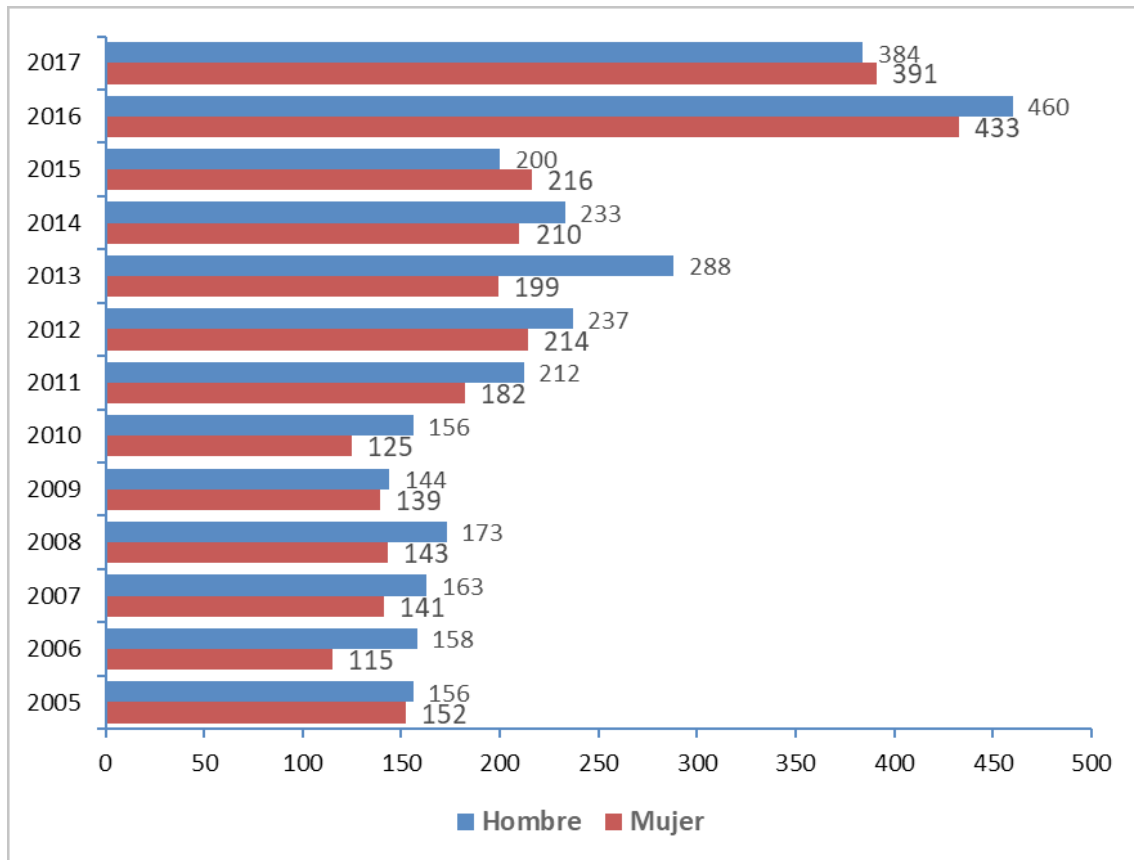
Principales Resultados UPA:

- Incremento del número de tesis leídas a lo largo de la serie.
- El número de tesis leídas por mujeres, en términos absolutos, es superior en los últimos años al de hombres.



I. DISPOSICIONES Y ACUERDOS GENERALES I.2. Consejo de Gobierno

2.1.2. Universidades de Sevilla (US).



Fuente: Anuario estadístico US, Agora (US) y elaboración propia
Unidad: nº tesis aprobadas

Grafica 16. Distribución por género de tesis doctorales aprobadas US, 2005 - 2017

Principales Resultados US:

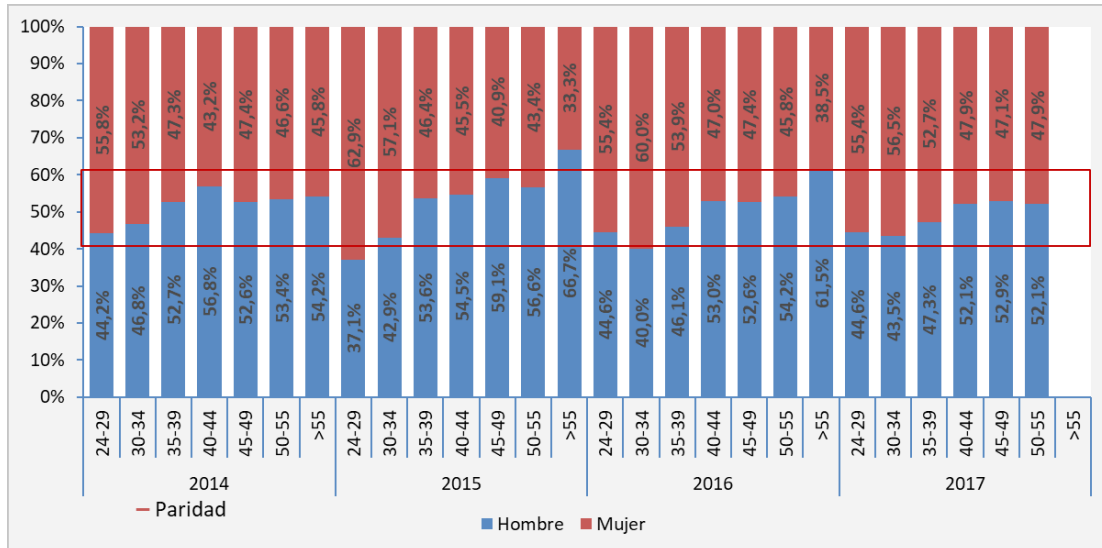
- Incremento del número de tesis leídas a lo largo de la serie.
- En los tres últimos cursos de la series, el número de tesis leídas por mujeres y hombres es muy similar.



I. DISPOSICIONES Y ACUERDOS GENERALES I.2. Consejo de Gobierno

2.2. Distribución por género y grupo de edad, tesis doctorales.

2.2.1. Universidades Públicas Andaluzas (UPA).



Fuente: Agencia Andaluza del Conocimiento y elaboración propia

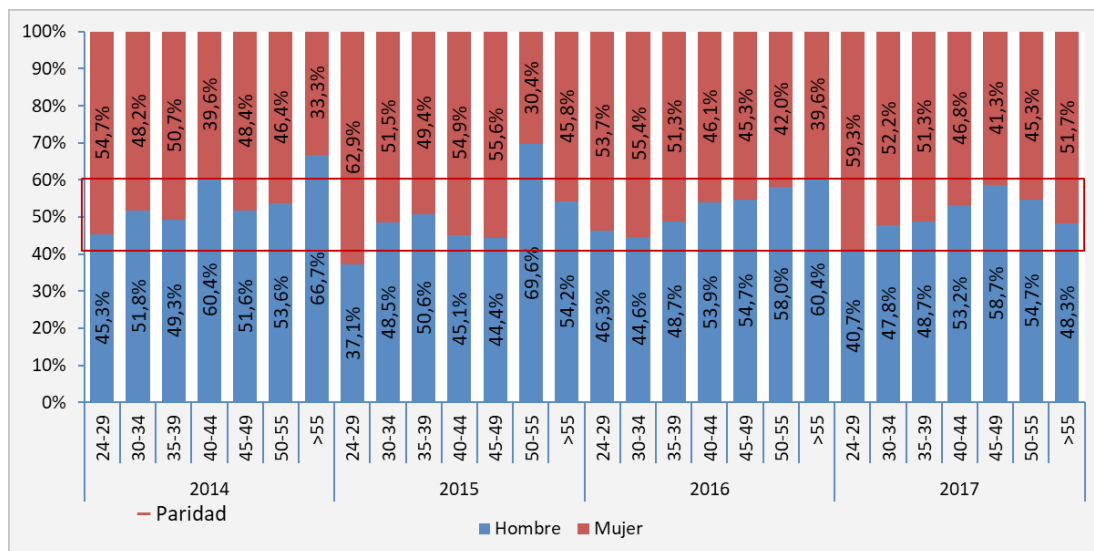
Unidad: nº tesis aprobadas

Grafica 17. Distribución por género y grupo de edad de tesis doctorales aprobadas UPA, 2014 - 2017

Principales Resultados UPA:

- En general, la distribución de tesis leídas por género y grupo de edad es equilibrada.

2.2.2. Universidad de Sevilla (US).



Fuente: Agora (US) y elaboración propia

Unidad: nº tesis aprobadas

Grafica 18. Distribución por género y grupo de edad de tesis doctorales aprobadas US, 2014 - 2017

Principales Resultados US:

- En general, la distribución de tesis leídas por género y grupo de edad es equilibrada.



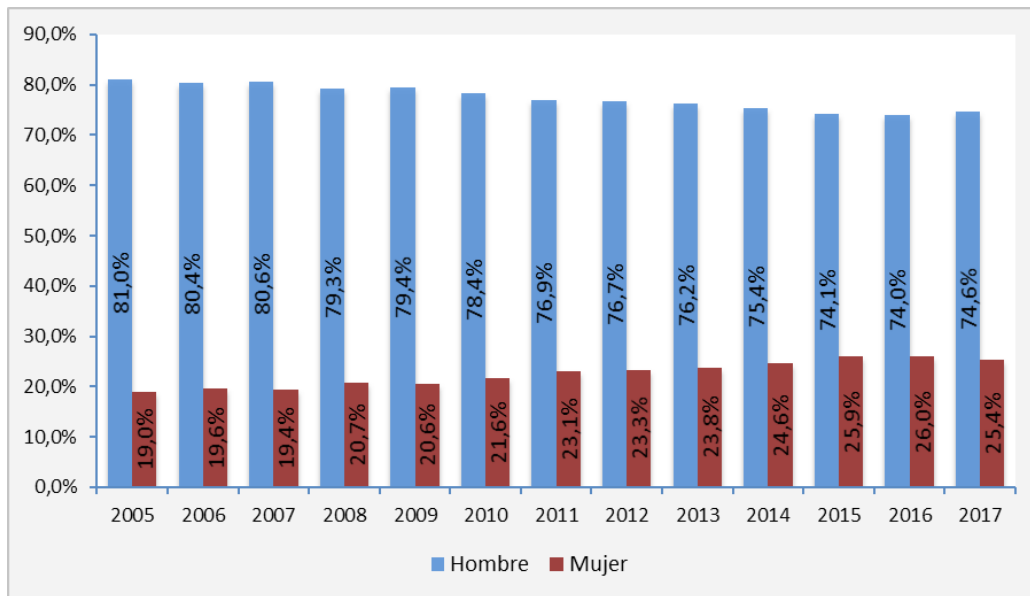
I. DISPOSICIONES Y ACUERDOS GENERALES I.2. Consejo de Gobierno

INDICADORES DE RESULTADO UNIVERSIDADES PÚBLICAS ANDALUZAS vs UNIVERSIDAD DE SEVILLA

3. Indicadores de Resultados referente al PDI.

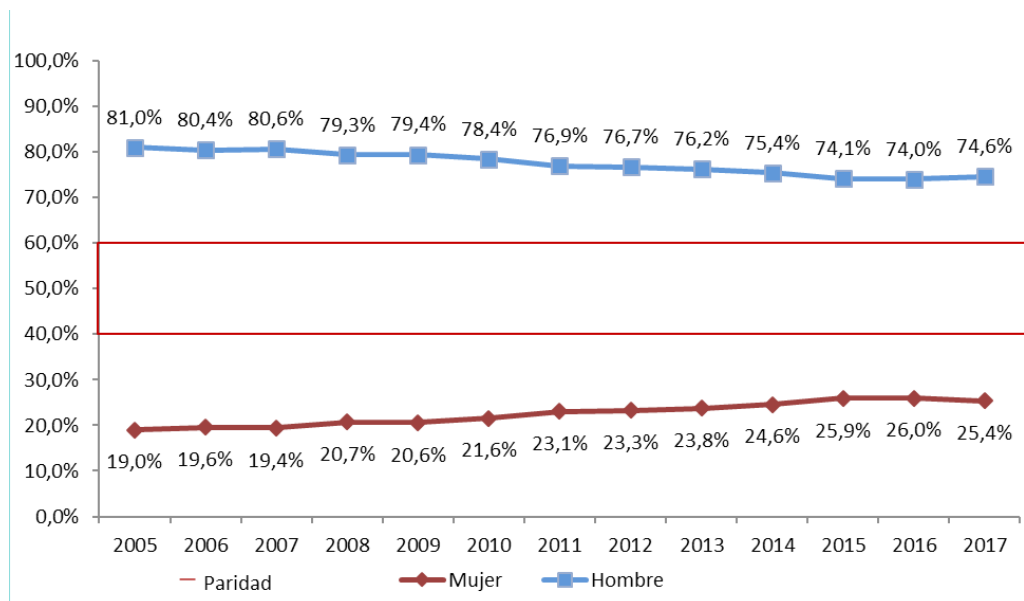
3.1. Distribución por género de investigadoras principales que lideran grupos de investigación.

3.1.1. Universidades Públicas Andaluzas (UPA).



Fuente: Agencia Andaluza del Conocimiento y elaboración propia
Unidad: % IP

Grafica 19. Distribución por género de investigadores (as) principales que lideran grupos de investigación UPA, 2005 - 2017



Fuente: Agencia Andaluza del Conocimiento y elaboración propia
Unidad: % IP

Grafica 20-Bis. Distribución por género de investigadores (as) principales que lideran grupos de investigación UPA, 2005 - 2017

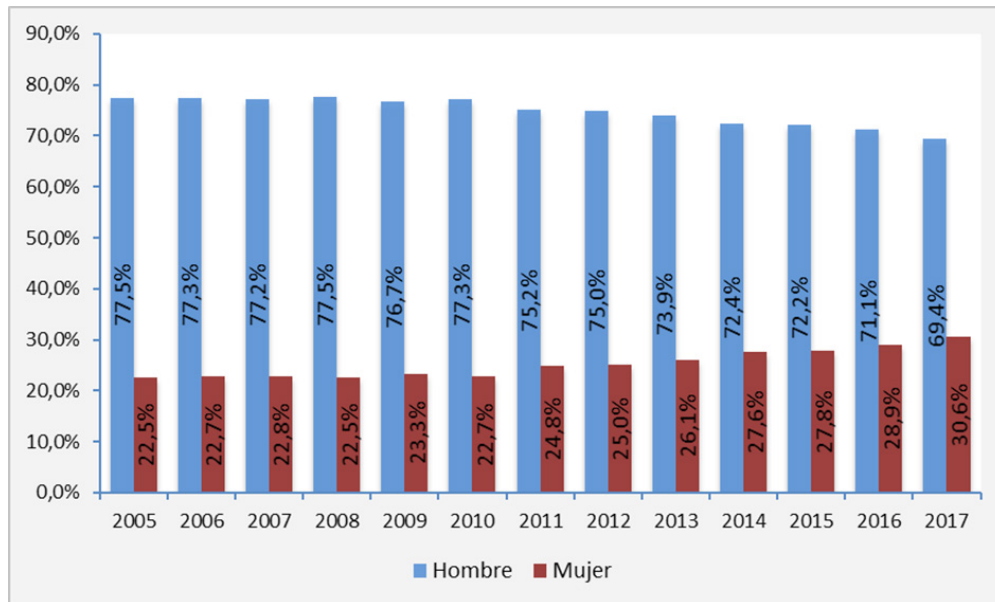


I. DISPOSICIONES Y ACUERDOS GENERALES I.2. Consejo de Gobierno

Principales Resultados UPA:

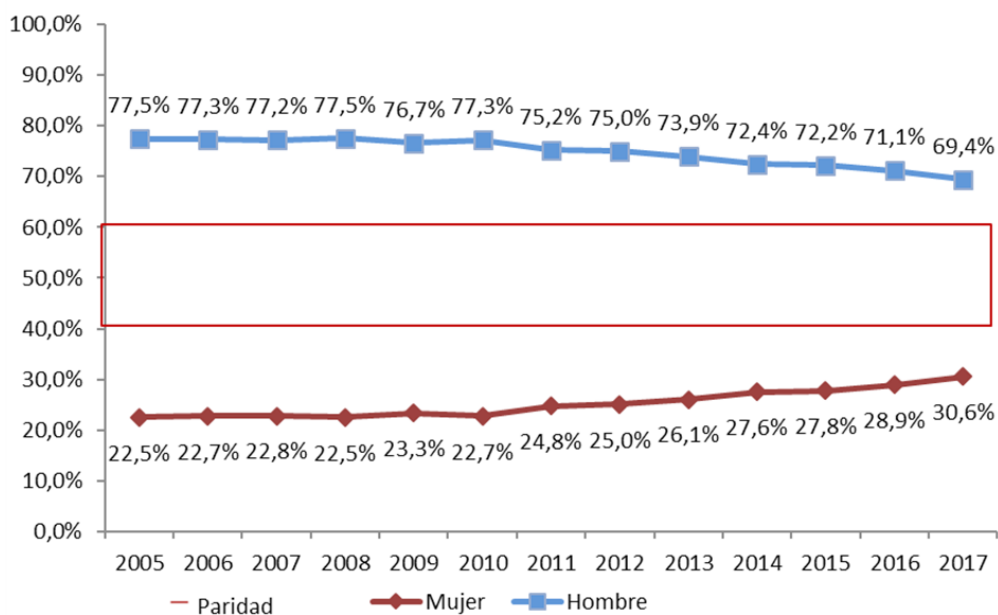
- Progresivo incremento del número de mujeres que lideran grupos de investigación.
- El incremento en la serie histórica ha sido de 6 puntos.

3.1.2. Universidad de Sevilla (US).



Fuente: Vicerrectorado de Investigación (US) y elaboración propia
Unidad: % IP

Grafica 21. Distribución por género de investigadores (as) principales que lideran grupos de investigación UPA, 2005 - 2017



Fuente: Vicerrectorado de Investigación (US) y elaboración propia
Unidad: % IP

Grafica 22-Bis. Distribución por género de investigadores (as) principales que lideran grupos de investigación UPA, 2005 - 2017



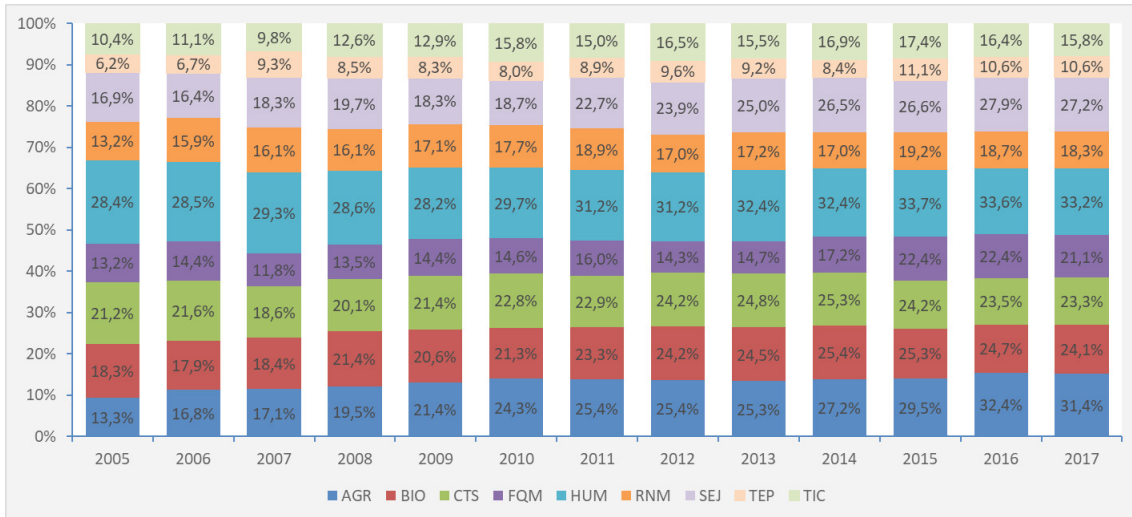
I. DISPOSICIONES Y ACUERDOS GENERALES I.2. Consejo de Gobierno

Principales Resultados US:

- Progresivo incremento del número de mujeres que lideran grupos de investigación.
- El incremento en la serie histórica en la US ha sido de 8 puntos, superior al sistema UPA.

3.2. Distribución de investigadoras principales que lideran grupos de investigación por áreas científico-técnicas.

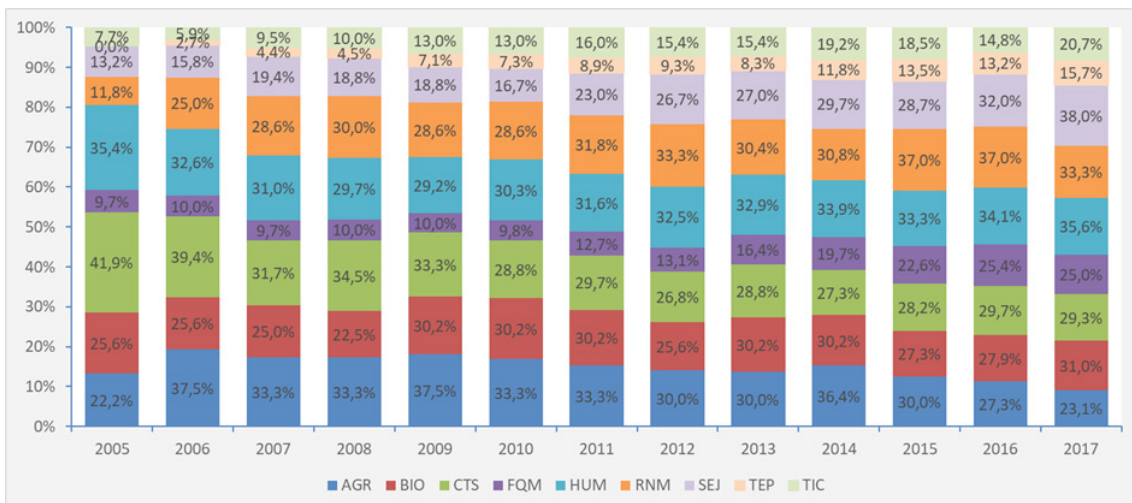
3.2.1. Universidades Públicas Andaluzas (UPA).



Fuente: Agencia Andaluza del Conocimiento y elaboración propia
Unidad: % IP

Grafica 23. Distribución de investigadoras principales que lideran grupos de investigación por áreas científico-técnica UPA, 2005 - 2017

3.2.2. Universidad de Sevilla (US)



Fuente: Vicerrectorado de Investigación (US) y elaboración propia
Unidad: % IP

Grafica 24. Distribución de investigadoras principales que lideran grupos de investigación por áreas científico-técnica US, 2005 - 2017



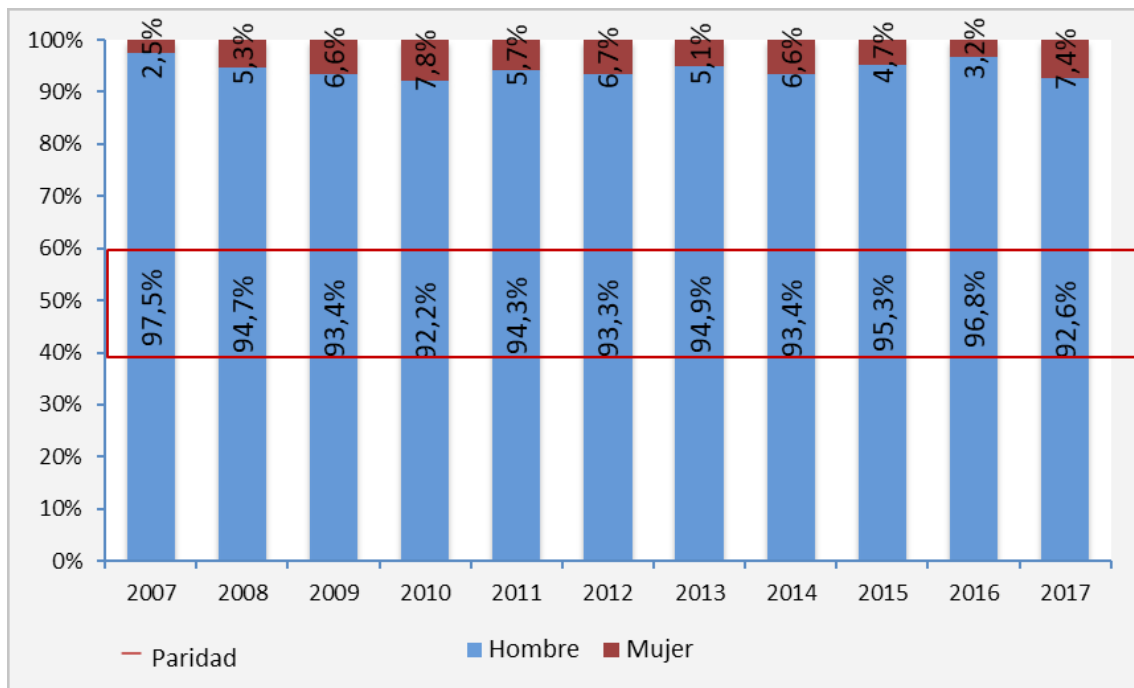
I. DISPOSICIONES Y ACUERDOS GENERALES I.2. Consejo de Gobierno

Principales Resultados US:

- Se observa una progresiva disminución de las diferencias en el porcentaje de mujeres que ejercen como IP de proyectos entre las distintas áreas científico-técnicas.

3.3. Distribución por género de las solicitudes de patentes.

3.3.1. Universidades Públicas Andaluzas (UPA).



Fuente: Agencia Andaluza del Conocimiento y elaboración propia
Unidad: % patentes

Grafica 25. Distribución por género de las solicitudes de patentes UPA, 2007 - 2017

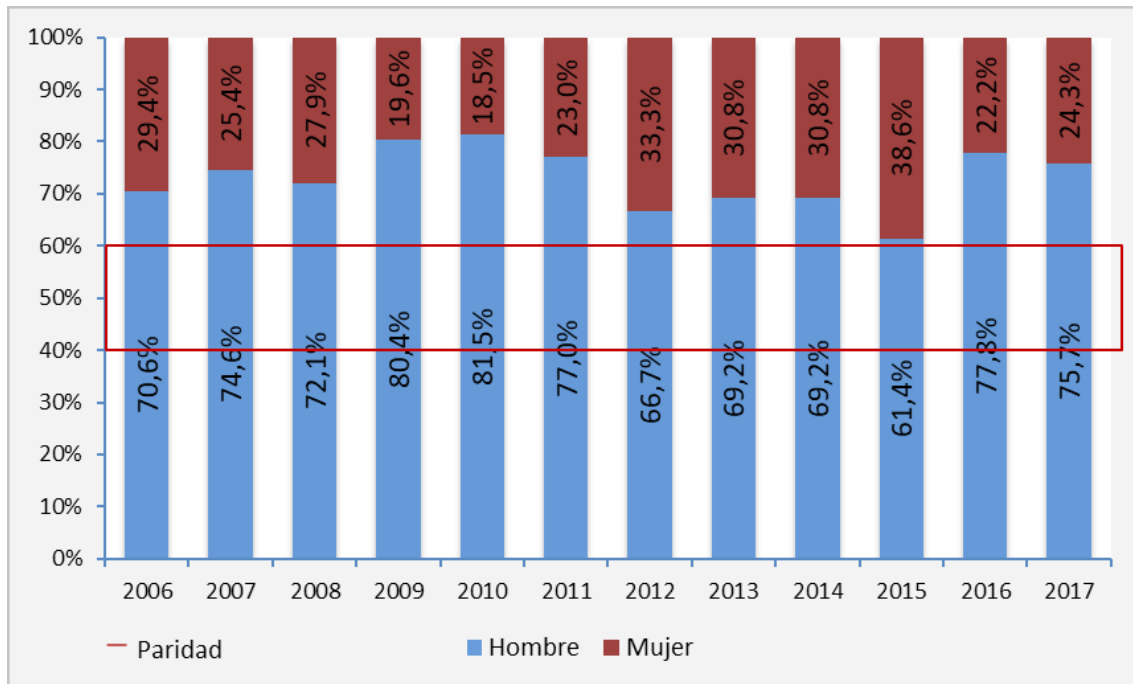
Principales Resultados UPA:

- Notable brecha de género en la distribución de la solicitud de patentes por género.
- Poca variación del porcentaje de patentes solicitadas por mujeres, máx 7,8%.



I. DISPOSICIONES Y ACUERDOS GENERALES I.2. Consejo de Gobierno

3.3.2. Universidad de Sevilla (US)



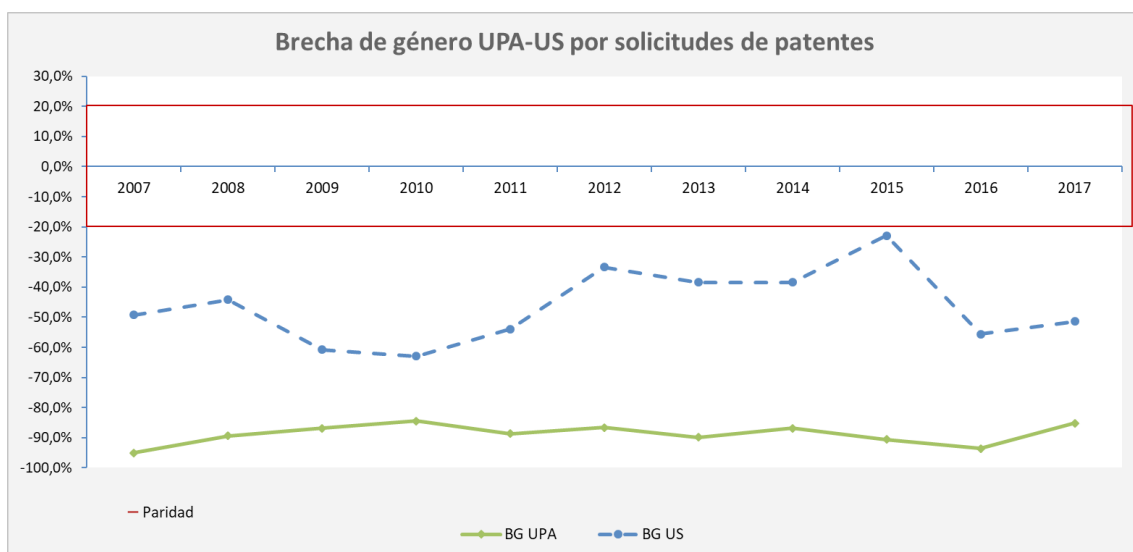
Fuente: Oficina Española de Patentes y Marcas y elaboración propia
Unidad: % patentes

Grafica 26. Distribución por género de las solicitudes de patentes UPA, 2007 - 2017

Principales Resultados US:

- La brecha de género en la solicitud de patentes por género es mucho menor en la US que en el sistema UPA (min 19,6%, máx. 39,6%).

3.3.3. Universidades Públicas Andaluzas (UPA) & Universidad de Sevilla (US).



Fuente: Agencia Andaluza del Conocimiento y elaboración propia
Unidad: % Patentes

Grafica 27. Brecha de género (BG) UPA-US por solicitudes de patentes 2007 - 2017

**I. DISPOSICIONES Y ACUERDOS GENERALES I.2. Consejo de Gobierno****ABREVIATURAS Y ACRÓNIMOS.**

INE: Instituto Nacional de Estadística
IP: Investigador Principal
MECD: Ministerio de Educación, Cultura y Deporte
OEPM: Oficina Española de Patentes y Marcas
PDI: Personal Docente e Investigador
SIIU: Sistema Integrado de Información Universitaria
Áreas científico-técnicas
AGR: Agroalimentación
BIO: Biología y Biotecnología
CTS: Ciencia y Tecnología de la Salud
FQM Física, Química y Matemáticas
HUM Humanidades
RNM: Recursos Naturales y Medioambiente
SEJ: Ciencias Sociales, Económicas y Jurídicas
TEP: Tecnologías de la Producción
TIC: Tecnologías de la Información y de las Comunicaciones

GLOSARIO DE TÉRMINOS.

Grado A	Equivale a Catedráticos/as de Universidad y Profesorado Emérito
Grado B	Equivale a Catedráticas/os de Escuelas Universitarias, Titulares de Universidad y Profesorado Visitante
Grado C	Equivale a Ayudantes Doctores/as y Contratados/as Doctores/as
Patente	<p>Título que reconoce el derecho de explotar en exclusiva la invención patentada, impidiendo a otros su fabricación, venta o utilización sin consentimiento del titular. La patente puede referirse a un procedimiento nuevo, un aparato nuevo, un producto nuevo o un perfeccionamiento o mejora de los mismos. Existen fundamentalmente tres vías para la presentación internacional de las solicitudes de patentes:</p> <ul style="list-style-type: none">- La vía nacional: Mediante presentación de una solicitud de patente para cada uno de los estados en que se desea obtener protección. Por ejemplo, en la Oficina Española de Patentes y Marcas (OEPM).- La vía europea: El sistema de la patente europea permite obtener protección mediante una solicitud de patente europea directa con designación de aquellos estados europeos en que se quiere obtener protección, y sean parte del Convenio Europeo de Patentes (24 países). La solicitud de patente europea se tramita por la Oficina Europea de Patentes (European Patent Office, EPO) y la concesión produce el efecto, en cada uno de los estados para los que se otorga, de una patente nacional.



I. DISPOSICIONES Y ACUERDOS GENERALES I.2. Consejo de Gobierno

Patente	<p>- La vía internacional P.C.T. (Patent Cooperation Treaty): El sistema P.C.T. permite solicitar protección para una invención en cada uno de los estados partes del tratado internacional (148 países el 12 de julio de 2013), mediante una única solicitud denominada solicitud internacional. (INE).</p>
PDI	<p>El PDI de las universidades públicas estará compuesto por personal funcionario, profesorado contratado y personal emérito.</p> <p>No se computará como profesorado el personal contratado cuya actividad principal sea la investigación, independientemente de si su contrato conlleva o no carga docente, es decir no se incluye en el PDI: el personal investigador contratado a través de convocatorias públicas (Ramón y Cajal , Juan de la Cierva, etc.), el personal investigador con contrato por convenios de colaboración, el personal investigador con contrato por proyectos de investigación o por grupos de investigación, ni el personal contratado a través de contratos del Art. 83 de la LOU. (MECD).</p>
